



BORSOD-ABAÚJ-ZEMPLÉN MEGYEI KORMÁNYHIVATAL

Ügyiratszám: BOH/01/2913-1/2016.
Ügyintéző: Berta Béla
Telefon: 46/503-428

Tárgy: Ajánlás **654800** kódszámú
vadászterület határára
Hiv. szám: -
Melléklet(ek): 2 db térkép

A J Á N L Á S

A Borsod-Abaúj-Zemplén Megyei Kormányhivatal hivatalból ajánlást tesz közzé hirdetményi úton a 654800 kódszámú vadászterület határára, a 2017.03.01-től- 2037.02.28-ig tartó üzemtervi ciklusra az alábbiak szerint:

A térképmellékleten jelölt vadászterület szöveges határleírása a következő:

A Sajó-folyónak a 27-es számú közút hídjától kiindulva, a 27-es közút, az Edelény belterületén lévő borsodsziráki elágazásig. Innen a közút Borsodszirák érintésével a Ziliz-Nyomár elágazási, majd a közút Ziliz, Nyomár és hangács érintésével, Hangács belterületén keresztül a Hangács 0149/a földútig. Innen a Hangács 0149/a, 0146, 0124/1/a, 0124/2, 0106, 0115, 0111/1 helyrajzi számú kivett földutak, majd a Hangács 0113/3 helyrajzi szám és az Alsóvadász 098 helyrajzi számok közös határa (Alsóvadász-Hangács községhatár) az Alsóvadász-Hangács-Boldva községhatárok találkozásáig. Innen a Boldva 0116/a helyrajzi számú kivett földút az Alsóvadász 1-es erdőtag határáig. Innen az Alsóvadász 1-es, 2-es erdőtagok, valamint a Boldva 8-as erdőtagok közös határa, majd a Boldva 1-es és az Alsóvadász 12-es erdőtagok közös határa, majd a Boldva 1-es erdőtag és az Alsóvadász 088/2/a helyrajzi számú szántó és Alsóvadász 085/d helyrajzi számú legelő közös határa a műútig. Innen a Sajóvámos 4-es erdőtag keleti határa, a Sajóvámos 0108/5, 2772/1 helyrajzi számú kivett utak, majd a Sajóvámos 5-ös erdőtag keleti határa, a Sajóvámos-Szikszó községhatár, a Sajóvámos 2079, Szikszó 0178 helyrajzi számú kivett utak, a Sajóvámos 062/5 helyrajzi szám keleti oldala. Innen a Sajóvámos 062/5, 062/1/b erdősávok, a Sajóvámos 063/3, 053/36, 051/3 helyrajzi számú kivett utak Sajóvámos belterületéig. Sajóvámos belterületén a közút Szirmabesenyő irányában. Majd a Szirmabesenyő irányába haladó közút a Kis-Sajó hídjáig. Innen a Kis-Sajó a Sajó-folyóba való betorkolásig. Innen a Sajó-folyó (VTE határ) folyásiránnyal szemben a 27-es közút hídjáig.

Megjegyzés: A határleírással körbehatárolt terület vadászterületnek nem minősülő földrészleteket is tartalmaz.

A vadászterület becsült mérete: 9990 ha

Az ajánlással érintett vadászterület a következő tájegységen belüli, lejáró üzemtervű vadászterületekkel szomszédos:

- 654210
- 654710
- 656010
- 655910

Az **1996. évi LV. törvény** (Vtv.) 11/A. § (4) alapján, a vadászati hatóság az ajánlást a hirdetőtabláján, és elektronikus tájékoztatásra szolgáló honlapján legalább harminc napra hirdetmény formájában közzéteszi. A vadászati hatóság kezdeményezi minden érintett település önkormányzatának hirdetőtabláján, illetve elektronikus tájékoztatásra szolgáló honlapján a hirdetmény formájában való közzétételt, amelyet az önkormányzat tájékoztató jelleggel legalább harminc napra közzétesz.

A Vtv 11/A. § (5) bekezdése alapján az ajánlással érintett vadászterület földtulajdonosa az ajánlásra

a) a vadászterület határaival kapcsolatos módosító javaslatot, illetve

b) új vadászterület kialakítását célzó javaslatot [az a) és b) pont a továbbiakban együtt: **módosító javaslat**]

nyújthat be a vadászati hatósághoz a hatályos vadgazdálkodási **üzemtervi ciklus utolsó vadászati évének május 15. napjáig.**

- A földtulajdonos a módosító javaslatot **egyedül**, vagy **más földtulajdonossal együtt** is benyújthatja.
- A módosító javaslatot a 8. §-ban és a 19. § (2) bekezdésében meghatározott feltételek figyelembevételével lehet benyújtani, azzal, hogy **legalább háromszáz hektár, egybefüggő, vadászterületnek minősülő területre** vonatkozhat, amely terület legfeljebb egyharmada más, nem a módosító javaslatot benyújtó földtulajdonos(ok) tulajdonában is lehet.
- Az e § előírásainak megfelelő módosító javaslat befogadásáról a vadászati hatóság 10 napon belül végzéssel dönt. A **vadászati hatóság** módosító javaslat befogadásáról szóló **döntésével szemben** jogorvoslati kérelemmel a vadászterület határát megállapító döntéssel szemben benyújtott **fellebbezéssel** lehet élni.
- Ha a vadászati hatóság ajánlásában szereplő vadászterület határára nem érkezik érvényes módosító javaslat, a vadászati hatóság a vadászterület határának megállapítására vonatkozó szabályok szerint hivatalból megállapítja a vadászterület határát.

79/2004. (V. 4.) FVM rendelet (Vhr.) 7. § (1) bekezdése alapján a Vtv. 11/A. § (5) bekezdésében meghatározott módosító javaslatot ahhoz a vadászati hatósághoz kell benyújtani, amelyik az ajánlást tette.

- Ha a módosító javaslatot benyújtó tulajdonos nem személyesen tesz jognyilatkozatot, képviseletéről a Polgári Törvénykönyv képviseleti jogra vonatkozó rendelkezéseinek megfelelő és a Vhr. 15. számú mellékletben meghatározott adattartalommal kiállított írásbeli meghatalmazás útján gondoskodhat.
- A meghatalmazás a 9. § (3) bekezdésében meghatározott, a tulajdonjog igazolására elfogadható dokumentumok valamelyikével együtt érvényes.
- Állami tulajdonú földterület esetén a vadászati joggal kapcsolatos eljárásokban meghatalmazásnak minősül a vagyonkezelési szerződésbe foglalt, vadászati joggal összefüggő képviseletre vonatkozó meghatalmazás, amely a meghatalmazott által bemutatott, a képviselettel érintett állami földterületek listájával együtt érvényes.
- A módosító javaslattal érintett ingatlan esetében, ha az ingatlanok több tulajdonosa van, érvényes jognyilatkozatot csak egy személy tehet. A tulajdonostársak képviseletükről tulajdoni hányaduk arányában számított szótöbbséggel határoznak.
- (6) Ha a földtulajdonos más földtulajdonossal együtt nyújt be módosító javaslatot a vadászati hatósághoz, a módosító javaslatban meg kell nevezni a módosító javaslat kapcsolattartóját (a továbbiakban: meghatalmazott kapcsolattartó).

A vadászati hatósághoz benyújtott módosító javaslatnak tartalmaznia kell:

- a) a módosító javaslatot benyújtó személy vagy a meghatalmazott kapcsolattartó teljes bizonyító erejű magánokiratba foglalt nyilatkozatát arra vonatkozóan, hogy a módosító javaslat **melyik ajánlásban szereplő** – kódszámokkal megjelölt – **vadászterületeket érinti**;
- b) a módosító **javaslattal érintett földterület határleírását**;
- c) a módosító javaslattal érintett földterület **legalább 1:25000 méretarányú** topográfiai térképi megjelenítését, feltüntetve az ajánlással érintett vadászterület **határvonalát**;
- d) a módosító javaslattal érintett földterületnek az ingatlanügyi hatóság által papíralapon vagy elektronikus adathordozón kiadott **helyrajzi számaint és annak területi kiterjedését hektárban**, valamint a **földtulajdonosok nevét és tulajdoni hányadát**;
- e) a módosító javaslatot benyújtó személy vagy a meghatalmazott kapcsolattartó nyilatkozatát arról, hogy a tulajdonában, illetve a képviselt személyek tulajdonában lévő **földterület milyen százalékos arányban áll a módosító javaslattal érintett teljes földterülettel**;
- f) a módosító javaslatot benyújtó személy vagy a meghatalmazott **kapcsolattartó nevét és elérhetőségét**.

A módosító javaslat térképi megjelenítése és szöveges határleírása közötti eltérés esetén a szöveges határleírás tekintendő irányadónak.

Ha a vadászati hatóság ajánlásában szereplő vadászterület határára nem érkezik érvényes módosító javaslat, a vadászati hatóság a vadászterület határának megállapítására vonatkozó szabályok szerint hivatalból megállapítja a vadászterület határát.

A hirdetmény kifüggesztésének napja: 2016. év hó nap

A hirdetmény levételének napja: 2016. hó nap

Az ajánlással szemben fellebbezésnek helye nincs.

Tájékoztatom, az ajánlással érintett vadászterület földtulajdonosait, hogy az ajánlással kapcsolatos iratokba a **Borsod-Abaúj-Zemplén Megyei Kormányhivatal Földművelésügyi és Erdőgazdálkodási Főosztálynál** (3526 Miskolc, Blaskovics út 24.) ügyfélfogadási időben (Hétfőn 8:00-12:00 óráig és 13:00-16:00 óráig, Szerdán 8:00-12:00 óráig, Pénteken 8:00-12:00 óráig) betekinhet.

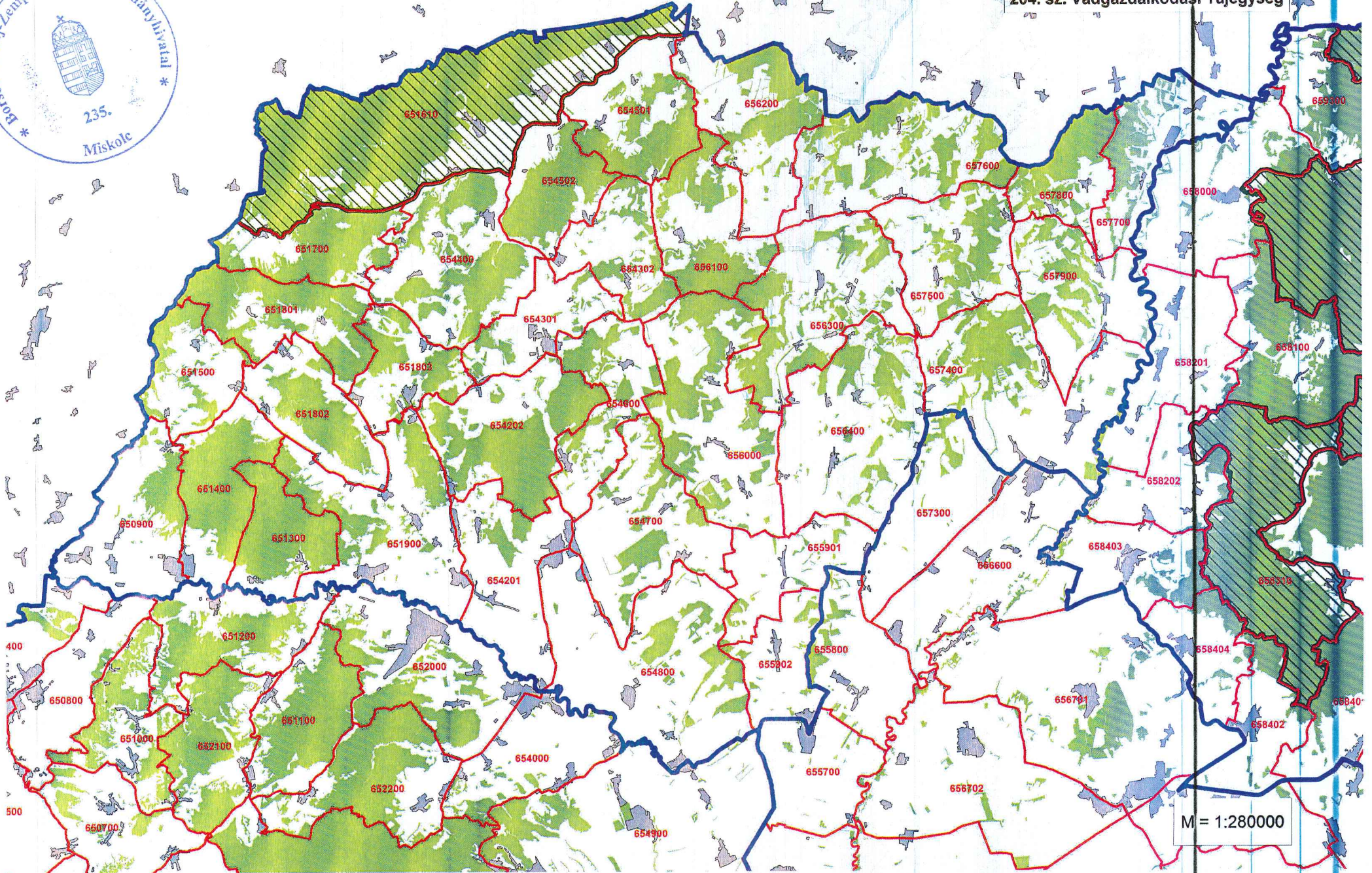
Miskolc, 2016. március 30.


.....
Demeter Ervin
kormány megbízott

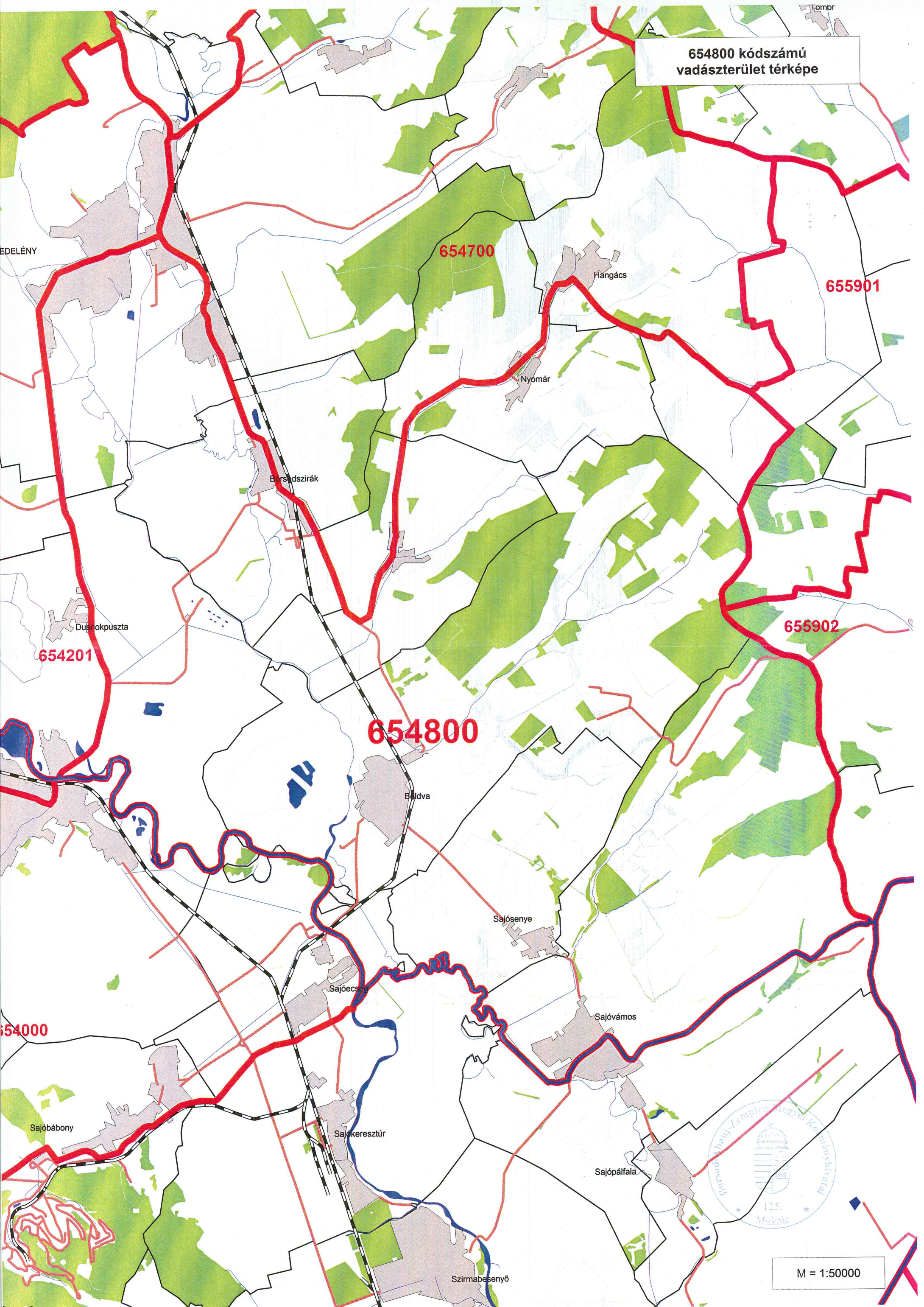




Átnézeti térkép
204. sz. Vadgazdálkodási Tájégség



654800 kódszámú
vadászterület térképe



M = 1:50000