



ELŐTERJESZTÉS

EDELÉNY VÁROS ÖNKORMÁNYZAT KÉPVISELŐ-TESTÜLETÉNEK

2020. FEBRUÁR 27-EI RENDES NYÍLT ÜLÉSÉRE

SORSZÁM: 27.

MELLÉKLETEK: -

TÁRGY: A SZOCIÁLIS SZOLGÁLTATÁSTERVEZÉSI KONCEPCIÓ FELÜLVIZSGÁLATÁRÓL

ELŐTERJESZTŐ: Molnár Oszkár polgármester

ELŐTERJESZTÉST KÉSZÍTETTE: Ambrusics Tibor aljegyző

VÉLEMÉNYEZÉSRE MEGKAPTA:

- ☑ Humánpolitikai Bizottság
- ☑ Pénzügyi és Ügyrendi Bizottság

EGYEZTETVE BELSŐ SZERVEZETI EGYSÉGEKKEL:

Igazgatási és Szociális Osztály:
2020. február 21.

Ambrusics Tibor
aljegyző

Pénzügyi Osztály:
2020. február 21.

Pachmanné Tóth Anita
osztályvezető

EGYEZTETVE KÜLSŐ SZERVEZETEKSEL: ESZSZK, NEMZETISÉGI ÖNKORMÁNYZATOK

TÖRVÉNYESSÉGI ELLENŐRZÉSRE BEMUTATVA:

Dr. Vártás József jegyző 2020. február 21.

Felelős tisztségviselő jóváhagyása: Molnár Oszkár polgármester

Edelény, 2020. február 21.


polgármester H.

Tisztelt Képviselő-testület!

A szociális igazgatásról és szociális ellátásokról szóló 1993. évi III. törvény (a továbbiakban: **Szt.**) 92. § (3) bekezdése alapján a legalább 2000 lakosú települési önkormányzat feladata a szociális szolgáltatástervezési koncepció elfogadása.

A személyes gondoskodást nyújtó szociális intézmények szakmai feladatairól és működésük feltételeiről szóló 1/2000.(I.07.) SzCsM rendelet 111/A. § (1) bekezdése meghatározza azokat a feladatokat, amelyeket a koncepciónak tartalmaznia kell, az alábbiak szerint:

- a) a lakosságszám alakulását, a korösszetételt, a szolgáltatások iránti igényeket,*
- b) az ellátási kötelezettség teljesítésének helyzetét, az ütemtervet a szolgáltatások biztosításáról,*
- c) a szolgáltatások működtetési, finanszírozási, fejlesztési feladatait, az esetleges együttműködés kereteit,*
- d) az egyes ellátotti csoportok, így az idősek, fogyatékos személyek, hajléktalan személyek, pszichiátriai betegek, szenvedélybetegek sajátosságaihoz kapcsolódóan a speciális ellátási formák, szolgáltatások biztosításának szükségességét.*

A megyei jogú város és a főváros koncepciója a fentiekben túl tartalmazza különösen:

- a) a megye, főváros területén működő szolgáltatási rendszer struktúráját, legfontosabb jellemzőit,*
- b) a szolgáltatások iránti igények alakulását, a várakozók számát, korösszetételét, legfontosabb szociális jellemzőit,*
- c) a szolgáltatások iránt jelentkező szükségletek alapján az intézményrendszer korszerűsítésének irányait.*

Az említett rendelkezés tehát a szociális szolgáltatástervezési koncepció elkészítésének alapja, amely azonban nem végezhető el az ehhez kapcsolódó egyéb jogszabályi rendelkezések tartalma nélkül.

Az SzCsM. rendelet szerint a szolgáltatástervezési koncepció tartalmát az önkormányzat 2 évente felülvizsgálja és aktualizálja.

A Képviselő – testület a Szociális Szolgáltatástervezési Koncepciót 2004. évben fogadta el és azt módosította, illetve több esetben felülvizsgálta.

Szükséges egy teljesen új koncepció elkészítése, melynek összeállításakor felhasználásra kerültek a központi adatrendszerben szereplő adatokon túl a már hivatal rendelkezésére álló korábbi dokumentumok, más települések bevált gyakorlatai, erről készült dokumentációk.

A koncepció egyeztetése az Edelényi Szociális Szolgáltató Központ vezetőjével, illetve a Nemzetiségi Önkormányzatokkal folyamatban van.

Kérem a Képviselő – testületet, hogy tárgyalja meg és fogadja el a határozati javaslatot.

HATÁROZATI JAVASLAT

Tárgy: Szociális szolgáltatástervezési koncepció felülvizsgálatáról

Edelény Város Önkormányzatának Képviselő-testülete megtárgyalta a Szociális szolgáltatástervezési koncepció felülvizsgálatáról szóló előterjesztést és a következő döntést hozza:

Edelény Város Önkormányzat Képviselő-testülete a felülvizsgált - az Edelényi Szociális Szolgáltató Központ és az edelényi nemzetiségi önkormányzatok által véleményezett - Szociális Szolgáltatástervezési Koncepciót megtárgyalta és azt elfogadja.

Határidő: azonnal

Felelős: polgármester

Értesül: osztályok, intézményvezető

Edelény, 2020. február 21.




Molnár Oszkár
polgármester H.



EDELÉNY VÁROS ÖNKORMÁNYZAT
SZOCIÁLIS SZOLGÁLTATÁSTERVEZÉSI
KONCEPCIÓ

2020.

TARTALOMJEGYZÉK

Bevezetés	3.
A szociális szolgáltatástervezési koncepció célja és feladata	5.
Általános helyzetkép	5.
Demográfiai adatok	8.
Helyi gazdaság	16.
Szociális ellátó rendszer	16.
1. Pénzbeli és természetbeni ellátások	17.
1.1 Rendkívüli települési támogatás	21.
1.2 Települési támogatás létfenntartási gondok enyhítésére	22.
1.3 Települési támogatás lakhatás elősegítése érdekében	22.
1.4 Települési támogatás egészségügyi állapot megőrzését jelentő szolgáltatások költségeihez való részbeni hozzájárulásra	23.
1.5 Települési támogatás az elhunyt személy eltemettetésének költségeihez való hozzájárulásra	23.
1.6 Gyermekek családban történő gondozásának költségeihez való hozzájárulás	23.
1.7 Ápolási támogatás	24.
1.8 Időskorúak egyszeri természetben történő támogatása	24.
1.9 Közköltséges temetés	25.
Személyes gondoskodást nyújtó ellátások	27.
1. Étkeztetés	27.
2. Házi segítségnyújtás	29.
3. Jelzőrendszeres házi segítségnyújtás	34.
4. Idősek klubja	38.
Család és gyermekjóléti szolgálat	41.
Idősek otthona	49.
Otthoni szakápoló szolgálat	52.
Esélyegyenlőség	53.
Megvalósítandó célok és feladatok	53.
Időskorúak szociális otthonának költségvetési adatai	54.
További feladatok	63.

I. BEVEZETÉS

A szociális igazgatásról és szociális ellátásokról szóló 1993. évi III. törvény (a továbbiakban: **Szt.**) 92. § (3) bekezdése alapján a legalább 2000 lakosú települési önkormányzat feladata a szociális szolgáltatástervezési koncepció elfogadása.

A személyes gondoskodást nyújtó szociális intézmények szakmai feladatairól és működésük feltételeiről szóló 1/2000.(I.07.) SzCsM rendelet 111/A. § (1) bekezdése meghatározza azokat a feladatokat, amelyeket a koncepciónak tartalmaznia kell, az alábbiak szerint:

- a) a lakosság szám alakulását, a korösszetételt, a szolgáltatások iránti igényeket,*
- b) az ellátási kötelezettség teljesítésének helyzetét, az ütemtervet a szolgáltatások biztosításáról,*
- c) a szolgáltatások működtetési, finanszírozási, fejlesztési feladatait, az esetleges együttműködés kereteit,*
- d) az egyes ellátotti csoportok, így az idősek, fogyatékos személyek, hajléktalan személyek, pszichiátriai betegek, szenvedélybetegek sajátosságaihoz kapcsolódóan a speciális ellátási formák, szolgáltatások biztosításának szükségességét.*

A megyei jogú város és a főváros koncepciója a fentiekén túl tartalmazza különösen:

- a) a megye, főváros területén működő szolgáltatási rendszer struktúráját, legfontosabb jellemzőit,*
- b) a szolgáltatások iránti igények alakulását, a várakozók számát, korösszetételét, legfontosabb szociális jellemzőit,*
- c) a szolgáltatások iránt jelentkező szükségletek alapján az intézményrendszer korszerűsítésének irányait.*

Az említett rendelkezés tehát a szociális szolgáltatástervezési koncepció elkészítésének alapja, amely azonban nem végezhető el az ehhez kapcsolódó egyéb jogszabályi rendelkezések tartalma nélkül.

Ilyenek:

a) az SzCsM rendelet 111/A. § (4)-(5) bekezdései alapján a szolgáltatástervezési koncepciót az önkormányzat az elfogadást megelőzően véleményezteteti az intézményvezetőkkel és a nemzetiségi önkormányzattal. Amikor a koncepció végleges formában elkészül, a javaslatokat – lehetőség szerint - abban figyelembe kell venni.

b) az országgyűlés 2015. július 6.-ai ülésén elfogadta az egyes szociális és gyermekvédelmi tárgyú törvények módosításáról szóló 2015. évi CXXXIII. törvényt és a törvény az **Szt.** és a gyermekek védelméről és a gyámügyi igazgatásról szóló 1997. évi XXXI. törvény (továbbiakban: **Gyvt.**) módosításait is tartalmazza. Ennek megfelelően 2016. január 1. napjától a családsegítés és a gyermekjóléti szolgáltatás kizárólag egy szolgáltató keretében működtethető.

c) az **Szt.** 86. § a) pontja értelmében a települési önkormányzat köteles biztosítani a családsegítést, ha polgármesteri hivatalt működtet, vagy a közös önkormányzati hivatal székhelye a településen van.

d) a **Gyvt.** 94. § (2a) bekezdése szerint a polgármesteri hivatalt működtető települési önkormányzat, a közös önkormányzati hivatal székhelye szerinti települési önkormányzat köteles gyermekjóléti szolgálatot működtetni. E szakasz értelmében a közös önkormányzati hivatal székhelye szerinti települési önkormányzat által működtetett gyermekjóléti szolgálat ellátási területe a közös önkormányzati hivatalhoz tartozó települések lakosságára terjed ki.

e) a törvénymódosításra bevezetésre került a család – és gyermekjóléti központ fogalma.

Az így bevezetett család és gyermekjóléti központnak az a járás székhely településen működő gyermekjóléti szolgálat minősül, amely önálló intézményként, illetve szervezeti és szakmai szempontból önálló intézményegységként működik.

Az említett jogszabályok a szociális gondoskodás feladat elvégzésének alapját hivatottak megteremteni, tehát a feladat nem kevesebb, mint az hogy a társadalmilag tipikus, de egyénileg jelentkező élethelyzetet feltárja, azokra megfelelő módon egyéniesítve megadja a választ. Ez a válasz nem más, mint a megoldás eszköze, az az eszköz, amellyel a felmerülő probléma leghatékonyabban kezelhető úgy, hogy ne legyen önző, tehát tartsa tiszteletben az egyén szabadságjogát és személyiségi jogait, ugyanakkor a közösség érdekét is tartsa tiszteletben, tehát ne sérüljön a környezetben lévő többi, de nem veszélyeztetett polgár.

Tágabb értelemben a „szociális feladatok” magukba foglalják a rehabilitációt, hiszen a társadalomba való be -, illetve visszailleszkedés érdekében segítségre szorulnak azok az egyének, akik bármilyen oknál fogva (betegség, fogyatékoság, munkaképesség változás, munkanélküliség, családi körülmények, szenvedélybetegség stb.) gondokkal küzdenek.

A koncepció elkészítésével a törvény által előírt kötelezettség teljesült, de további cél az, hogy városunk minden lakója számára legyenek elérhetőek azok az ellátási formák, amely az egyén szociális biztonságát garantálják, és amelynek minősége meghatározza annak eredményességét. Olyan szociális ellátó rendszer működésére van szükség, (és ez a ellátó rendszer magába foglalja az intézményi struktúra kialakítását, működését, illetve működésének megszervezését, valamint az anyagi hátrányban szenvedő pénzübeli és természetbeni támogató rendszerének kialakítását, szabályozását és működtetését) amely magas színvonalon megvalósítja a szakmai kritériumokat és ennek eredményeként eredményesen, hatékony formájában nyújt, illetve szolgálat ellátást a rászorultaknak.

A koncepcióhoz összegyűjtött dokumentumok, adatok, illetve statisztikai mutatók által megismerhetővé válik Edelény Város demográfiai foglalkoztatási helyzete, ellátottsági mutatói.

A szolgáltatástervezési koncepció összeállításakor felhasználásra kerültek a központi adatrendszerben szereplő adatokon túl a már a hivatal rendelkezésére álló korábbi dokumentumok, más települések bevált gyakorlatai, ezekről készült dokumentáció.

Edelény Város Önkormányzatának Képviselő- testülete a szolgáltatástervezési koncepciót 2004. évben elfogadta és –szükség esetén – azt módosította, felülvizsgálta.

Jelenleg a felülvizsgálat során szükséges egy egységes szociális szolgáltatástervezési koncepció elfogadása.

II. A SZOLGÁLTATÁSTERVEZÉSI KONCEPCIÓ CÉLJA ÉS FELADATA

A koncepció célja:

- meghatározni a szociális szolgáltatások fejlesztésének alapelveit, irányait, céljait, amelyeket a település a szociális szolgáltatások biztosítása, fejlesztése során követ, illetve amelyekkel orientálni kívánja a szociális szolgáltatások fejlesztésének további szereplőit;
- részletezni azokat a konkrét célkitűzéseket, amelyeket a szociális szolgáltatások biztosítása során az önkormányzat érvényesíteni kíván;
- elősegíteni a szociális, illetve a gyermekvédelmi törvény által szabályozott intézmény magasabb szintű, szükségletekhez igazodó feladatainak ellátását.

A koncepció feladata:

- elősegíteni egy egységes szociális szolgáltató politika kialakítását a településen;
- információkat biztosítani egyéb fejlesztési koncepciók, tervek kidolgozásához és megvalósításához;
- információt adni a különböző szolgáltatást igénylők részére, illetve a szolgáltatást biztosító intézmények, szervezetek számára.

III. ÁLTALÁNOS HELYZETKÉP

Edelény az Észak-Magyarországi régióban található, Budapeستől 210 km-re, Miskolctól 25 km-re.

A Borsodi tájak legszerencsésebb tájékán helyezkedik el, Északról a Cserehát és a Szendrői hegység, Dél- Nyugatról a Bükk hegység, keletről a Zempléni hegység, míg délről az Alföld határolja. Fő folyója a Bódva. A város elsősorban kedvező földrajzi fekvésének köszönheti létesítését, de a művelésre alkalmas föld és folyóvíz egyaránt fontos tényező. A területen a mezőgazdasági tevékenység

minden ágát befolyásolták a vízrajzi, talajtani, meteorológiai és domborzati tényezők.

A település történetében meghatározó volt kezdettől fogva az ipar.

Az ipar az 1830-as években Coulburg herceg feudális nagybirtokán keletkezett egymástól elkülönítve két szénmedencében: az egyik az Ózdi medence, a másik a Sajó-völgyi medence. Az első szénbányákat Edelényben a Nagy- Völgyön nyitották 1848-ban, amely kezdetben kizárólag a cukorgyár részére termelt.

Edelény utolsó bányája termelését 1995-ben szüntette meg.

Az Edelényi bányászat szorosan összefonódott a cukorgyár működésével, lényegében a cukorgyárat a széntelepek hívták életre 1838-ban.

Edelényben tehát korábban két kiemelten fontos ágazat, a mezőgazdaság és a bányászat biztosította a megélhetést.

A mezőgazdaságot és a kapcsolódó feldolgozóipart az Alkotmány TSZ és az Edelényi Kenyérgyár képviselte, míg a bányászat a Mákvölgyi Bányüzem I.-II.-III.-IV. aknáiban dolgozók számára biztosította a megélhetést. A könnyűipar is megjelent a városban a nyolcvanas évek elején létesült Edelényi Ruhagyár révén, amely a női munkaerő szempontjából a tágabb térség legfontosabb foglalkoztatója volt. De Edelényen és Miskolcon kívül a tágabb térség ipari üzemeibe, bányáiba is jelentős számú ingázó vállalt munkát mind Edelényből, mind pedig az edelényi járás aprófalvaiból.

A rendszerváltás előtti években sajátos folyamatok indulnak meg – elsősorban a járás aprófalvas területein. Az aprófalvas térségekből a korábbi évtizedekben „kivonult” az állam, a centralizáló politika szerepkör nélküli falvakat csinált ezekből a térségekből, ahonnan szinte kizárólag ingázással lehet eljutni ezt követően a munkahelyekre. Ezen falvakba ekkor az olcsóbb ingatlanárak miatt cigány származású családok telepednek le, amely folyamattal párhuzamosan, de hangsúlyosan a nyolcvanas években elköltözik a tehetősebb középréteg Edelény, vagy Miskolc irányába. A folyamatot felgyorsította a rendszerváltás, és újabb hangsúlyt adott hozzá.

Az ipari üzemek bezárásával a munkanélküliség legjobban azon települések alacsony képzettségű lakosságát érinti, amelyekről csak a vállalatok által szervezett, vagy támogatott ingázás segítségével lehetett eljutni a munkahelyekre. Így ezen települések végleges leszakadása nagyon gyorsan bekövetkezik, de ezzel párhuzamosan megindul az edelényi középréteg lassú elvándorlása is. Ekkor már a fő irány a főváros és térsége. A migráció elsősorban a képzetlenebb fiatalokat érinti. A középréteg lassú, de fokozatos elvándorlása az ingatlanárak jelentős csökkenését eredményezi a városban, így a kör bezárult, azaz ismétlődnek azok a folyamatok immár Edelény városában, amelyek alig bő másfél évtizeddel ezelőtt csak a járás kisebb településeire voltak jellemzőbbek: alacsonyabb státuszú, munkanélküliséggel jobban sújtott rétegek költöznek Edelénybe.

Edelény Város belső területét képező központi rész korábban három település volt, melyek közül a legfontosabb történelmi rész Borsod, illetve a másik Finke és Edelény volt. Először Borsod egyesült Edelénnyel, majd 1963-ban Finke község.

Egy 1430-ban kelt oklevél Edelényt már városnak említi. Az 1771-es Urbárium szerint is város. Ezt a rangját az 1870-es évekig a kiegyezés utáni országos közigazgatási rendezésig meg is tartotta. Azóta többször változott a rangja, a környező települések között elfoglalt helye. 1950-ig nagyközség, 1950 - 1970 között község, majd 1970-ben újra nagyközségi címet kapott, amelyet 1984-ben a Járási hivatalok megszüntetésekor városi jogú nagyközséggé módosították. 1909-től 1984-ig járási székhely. Majd 2014. évben ismételten járási rangot ért el. Így bekerült a 198 járási települések csoportjába.

Az Edelényi járásba tartozó 45 település közül Edelény térszervező szerepe elvitathatatlan. A járás lakosságának csökkenése évről-évre nyomon követhető. Az ipar a szénbányák kilencvenes évek elején történt bezárását követően rendkívüli visszaesést élt meg, melynek hatásait a mai napig nem tudta kiheverni.

Edelény városa és a járásban található települések egyértelműen a megye és az ország külső periferiáinak tekinthetők. A járásban súlyos probléma a rendkívül erőteljes szegregálódás, és a roma lakosság koncentrálttsága. A járás az ország többi részénél - néhány járástól eltekintve - kedvezőtlenebb adottságokkal rendelkezik, amelyet a fokozódó elvándorlás, elöregedés, társadalmi erodálódás, a természetes és épített környezet erőteljes igénybevétele jellemez. Csökken az életminőség, nagyarányú az elvándorlás, az elöregedés.

Speciális földrajzi helyzetéből fakadóan a városban zajló társadalmi-gazdasági folyamatok alakulása sem értelmezhető önállóan a város közigazgatási határain belül, mivel ezen folyamatok szoros összefüggést mutatnak a térség többi településén zajló folyamatokkal. Edelény, mint a térség (Edelényi járás) központja, hosszú ideje integráns centruma a térségnek. A járás jellemzően nehezen megközelíthető közlekedés földrajzi fekvésű, aprófalvas településekből áll. Központi funkciói révén Edelény napjainkban is a térség „utolsó végvára” – ahogy a helyi lakosság tartja. Az ország talán leginkább elmaradottabb vidékének, a Cserehátnak a fejlődését ezért nagyban meghatározzák azok a társadalmi-gazdasági folyamatok, amelyek Edelényben zajlanak.

A térség gazdaságföldrajzi szempontból É-D irányú, hangsúlyos regionális központ Miskolc. Edelény ennek a „tengelynek” a fordítópontja: itt még érezhető Miskolc pozitív hatása, de megjelennek azok a hátrányok is, amelyek a tőle északra fekvő településekre jellemzőek. A K-NY irányú összeköttetések a járási települések között jórészt hiányoznak, nem megfelelő színvonalúak. A depressziós aprófalvas szociológiai problémái ezért fokozatosan, de megjelentek az elmúlt évtizedekben, Edelényben is, és tekintettel arra, hogy méreteit tekintve jóval nagyobb városról van szó, mint a környező települések, ezek a problémák sokkal hangsúlyosabban jelentkeztek.

Edelény térségben és tágabb, járáson kívüli területein is jelentős mértékű a munkalehetőség.

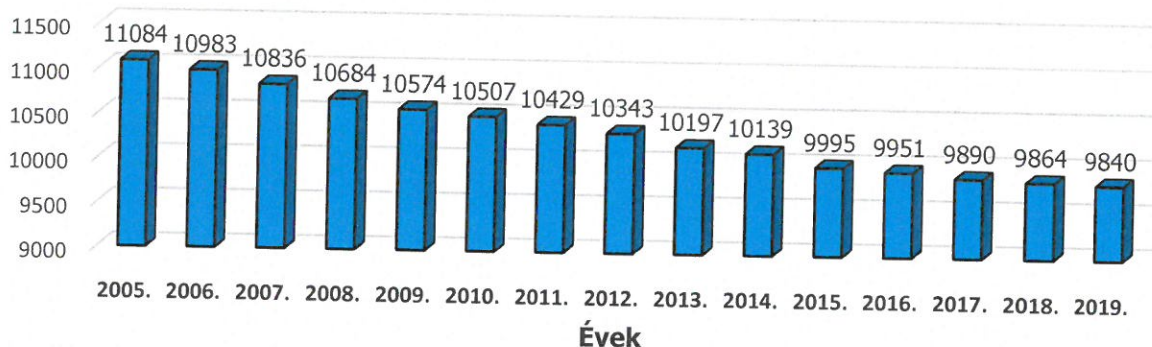
IV. DEMOGRÁFIAI ADATOK

A demográfiai adatok vizsgálata a TeIR, valamint az Edelényi Közös Önkormányzati Hivatal központi és helyi rendszerében található adatokra alapozva történik.

Lakosság szám alakulása éves bontásban

Év	Lakosságszám
2005.	11084
2006.	10983
2007.	10836
2008.	10684
2009.	10574
2010.	10507
2011.	10429
2012.	10343
2013.	10197
2014.	10139
2015.	9995
2016.	9951
2017.	9890
2018.	9864
2019.	9840

Lakosság szám



Célszerű az állandó lakosság létszámát folyamatában hosszabb időszakon keresztül megvizsgálni. Kiinduló pontot a 2005.-ös év képezi, tehát az első szociális szolgáltatástervezési koncepció elfogadását követő év. (Az alapkoncepciót a Képviselő – testület a 327/2004. (XII.27.) önkormányzati határozatában fogadta el.)

A 2005.-ös évhez viszonyítva a lakosság száma folyamatos csökkenést mutat. A lakosság szám a bázis időszakban 11084 fő volt, míg 2019. december 31. napjára ez a szám 9840 főre csökkent. A következő statisztikai kimutatás azonban egyértelműen bizonyítja, hogy a születések és halálozások viszonylatában jelentős a beköltözők száma, akik az adott tárgyévben lakóhelyet létesítettek városunkban, hiszen ha az előző évi lakosság számhoz hozzáadjuk, a tárgyévben születetek számát és azt csökkentjük a tárgyévi halálozások számával, ennek összege alacsonyabb, mint a tárgyévi tényleges lakók száma. Ennek egyenlege és a tárgyévi tényleges lakosság szám közötti különbség (növekedés) a beköltözők számát mutatja.

Beköltözők aránya évenkénti megoszlásban

Év	Lakosság száma	Születések száma	Halálozások száma	Egyenleg lakóhelyet létesítők
2008	10684			
2009	10574	95	159	46
2010	10507	89	150	84
2011	10429	104	154	28
2012	10343	93	161	18
2013	10197	92	181	57
2014	10139	110	127	41
2015	9995	91	183	52
2016	9951	95	159	20
2017	9890	96	161	4
2018	9864	102	140	12
2019	9840	110	161	27

Ennek megfelelően pld. hogy ha 2018.-as adatokat vesszük figyelembe, akkor 2018.01.01.-én a lakosság száma 9890 volt, mely létszámból 102 fő született és 140 meghalt. Ennek megfelelően december 31.-én a lakosság létszámának 9852 főnek kellene lenni, ezzel szemben látjuk, hogy a lakosság 9864, azaz **12** fő beköltözött a városban. De ugyanez mondható el 2019. évre, amikor is a lakosság száma január 1.-én 9864 volt, 110 született és 161 meghaltak. Ennek megfelelően a lakosságszámnak 9813 kellene lennie, ezzel szemben azonban 9840, azaz **27** fő állandó lakcímet létesített Edelényben. Egyébként ez a tendencia a vizsgált időszakban, azaz 2018.-tól valamennyi évben megfigyelhető.

(A lakosságszám 12.31.-ei állapotot tükröz, tehát a beköltözők számánál az előző év 12.31.-ei lakosság létszám a következő év kiinduló alapja, ugyanakkor a születések száma a tárgyévben vonatkozóan kerül növelésre, illetve a halálozások száma szintén a tárgyévben kerül csökkentésre.)

Állandó népesség száma évenkénti és nemek szerinti bontásban
(Korfa)

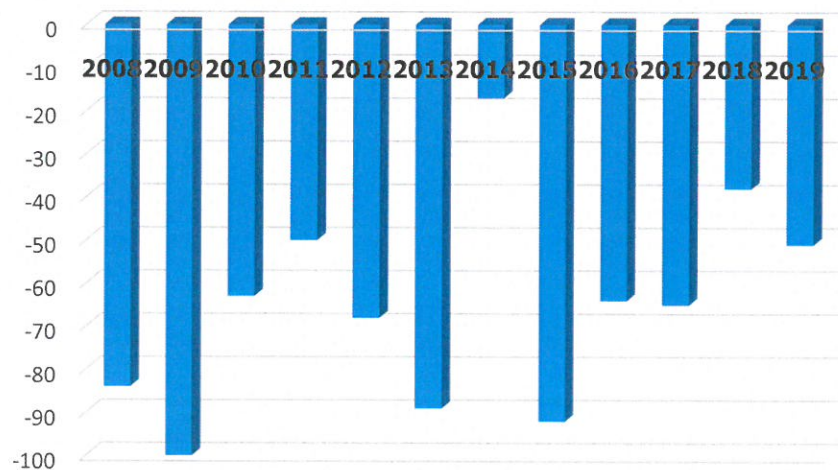
Életkor	2016 év			2017 év			2018 év			2019 év		
	Férfi	Nő	Össz	Férfi	Nő	Össz	Férfi	Nő	Össz	Férfi	Nő	Össz
0-5	327	248	575	322	251	573	309	266	575	319	275	594
6-10	246	223	469	244	244	488	235	237	472	240	235	475
11-15	266	237	503	263	232	495	268	231	499	258	235	493
16-20	246	268	514	254	273	527	257	269	526	252	273	525
21-25	326	349	675	309	306	615	297	303	600	298	291	589
26-30	365	330	695	356	338	694	356	326	682	335	329	664
31-35	359	336	689	341	338	679	329	342	371	340	359	699
36-40	416	312	728	407	333	740	393	322	715	359	301	660
41-45	353	346	699	364	334	698	391	350	742	398	338	736
46-50	373	335	708	368	327	695	323	317	640	328	322	650
51-55	338	343	681	332	338	670	357	338	695	362	328	690
56-60	368	396	764	336	378	714	334	371	705	327	346	673
61-65	318	387	705	328	402	730	348	397	745	340	403	743
66-70	217	285	502	260	291	551	251	302	553	252	317	569
71-75	140	238	378	122	235	357	131	241	372	150	239	389
76-80	122	220	342	120	215	335	124	215	339	113	223	336
81-85	68	138	206	69	144	213	62	140	202	63	149	212
86-90	18	68	86	24	62	86	27	74	101	32	80	112
91-95	9	15	24	6	17	23	6	19	25	4	21	25
96-100	4	2	6	3	2	5	3	1	4	2	4	6
100 +	1	1	2	1	1	2	1	0	1	0	0	0
Össz.	4874	5077	9951	4829	5061	9890	4803	5061	9864	4772	5068	9840

A következő demográfiai adatokat tartalmazó statisztikai tábla a lakossági létszám csökkenő tendenciájának férfi és nők közötti csökkenését tartalmazza a 2016.-2019. évi intervallumban. itt is azonban ismét meg kell jegyezni, hogy az előző évi lakosságszám születés növelt és halálozásokkal csökkentett számának egyenlege a tényleges lakosságszám alatt van. A kettő közötti különbség a beköltözők száma. A fenti táblázat alapján megállapítható, hogy a nemek aránya a férfiak és nők vonatkozásában egyes korosztályoknál eltérő adatokat tükröz.

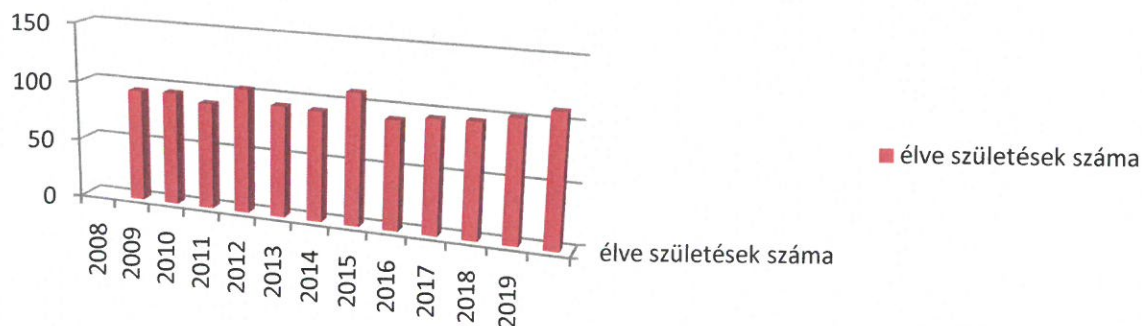
Természetes szaporodás

Év	élve születések száma	halálozások száma	természetes szaporodás
2008	94	178	-84
2009	95	195	-100
2010	89	152	-63
2011	104	154	-50
2012	93	161	-68
2013	92	181	-89
2014	110	127	-17
2015	91	183	-92
2016	95	159	-64
2017	96	161	-65
2018	102	140	-38
2019	110	161	-51

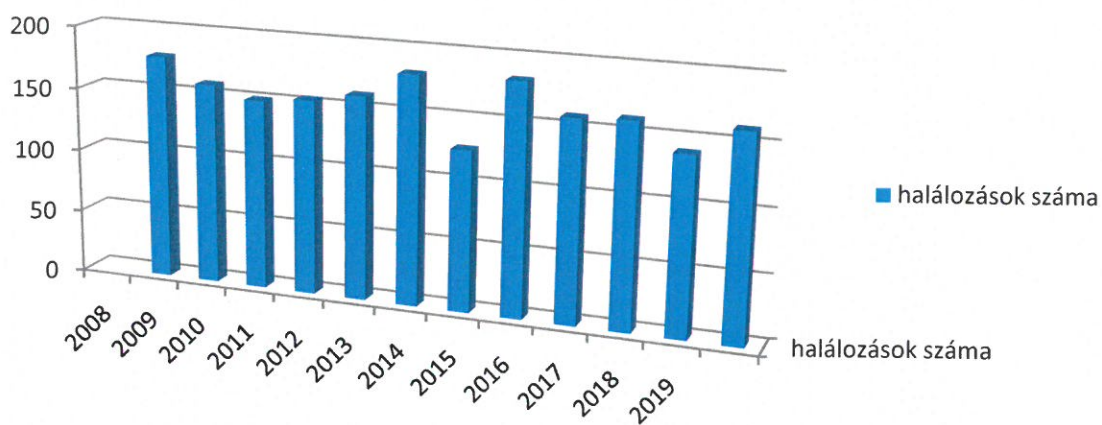
Természetes szaporodás (fő)



Élve születések száma



Halálozások száma



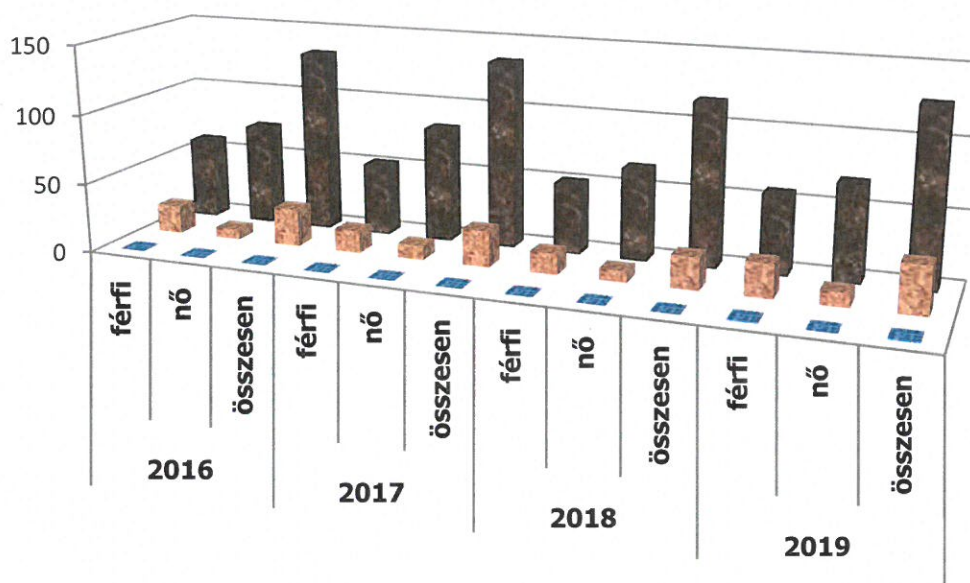
Tekintettel arra, hogy a lakosság száma a város területén folyamatos csökkenő tendenciát mutat, a természetes szaporodás tekintetében csökkenés mutatható ki, de jelentős a beköltözők száma.

Mint az élve születettek száma, mint a halálozások száma többnyire azonos mértéket mutat, bár a kimutatásban vannak kifejezetten az átlagostól eltérő adatok. Ennek megfelelően 2008-ban a természetes szaporulat szám - 84, 2009-ben -100, illetve 2015-ben -92 volt. Az élve születettek számának aránya 89 és 110 között van. 2019-ben, illetve ezt megelőzően 2014-ben volt a legmagasabb az élve születettek száma, azaz e két évben 110-110 gyermek, míg a halálozások aránya pedig 2013-ban és 2015-ben volt a legmagasabb (181 és 183 haláleset).

Halálozások száma évenkénti korcsoportban,nem szerinti megoszlásban

	2016			2017			2018			2019		
	férfi	nő	összesen	férfi	nő	összesen	férfi	nő	összesen	férfi	nő	összesen
0-18	0	0	0	0	0	0	0	0	0	1	0	1
19-62	20	7	27	16	10	26	15	8	23	24	10	34
63-100	59	73	132	52	83	135	51	66	117	57	69	126
Össz.	79	80	159	68	93	161	66	74	140	82	79	161

Halálozások száma



Ha a halálozásokat tekintjük éves szinten, akkor lényegében azt kell megállapítani, hogy 2016, 2017 és 2019 években a halálozások száma lényegében stagnált. Míg 2016-ban 159, addig 2017-ben 161 és 2019 –ben szintén 161 fő halálozott el. 2018-ban csökkenés figyelhető meg erre vonatkozóan, a halálesetek száma 140.

A haláleseteket vizsgálva megállapítható hogy a 19 és 62-es korcsoportot tekintve a férfiak halálesete a magasabb, mivel e korosztályban 2016 évben 20 férfi és 7 nő, 2017 évben 16 férfi és 10 nő, 2018-ban 15 férfi és 8 nő, valamint 2019 évben 24 férfi és 10 nő.

Ezzel fordított a 63 és 100 közötti év korúak halálozási adata, mert tekintetükben a helyzet megfordul. E korcsoportban a nők halálozási aránya a magasabb. Ennek megfelelően 2016-ban az 59 férfi mellett 73 nő, 2017-ben az 52 férfi mellett 83 nő, 2018-ban az 51 férfi mellett 66 nő és a 2019 évben az 57 férfi mellett 69 nő halálozott el.

A táblázatból látható, hogy a 63 és 100 éves korcsoport közötti állandó lakosok halálozási száma lényegében magasabb, mint a 0 és 62 év közöttiek. A statisztikai adatok azt mutatják, hogy a halálozások száma tekintetében nem tárható fel összefüggés az elhunytaknál a haláleset ténye és a családi állapot között.

60 év feletti lakosok száma 2019.XII.31. - én, nem szerinti és családi állapot szerinti megoszlásban

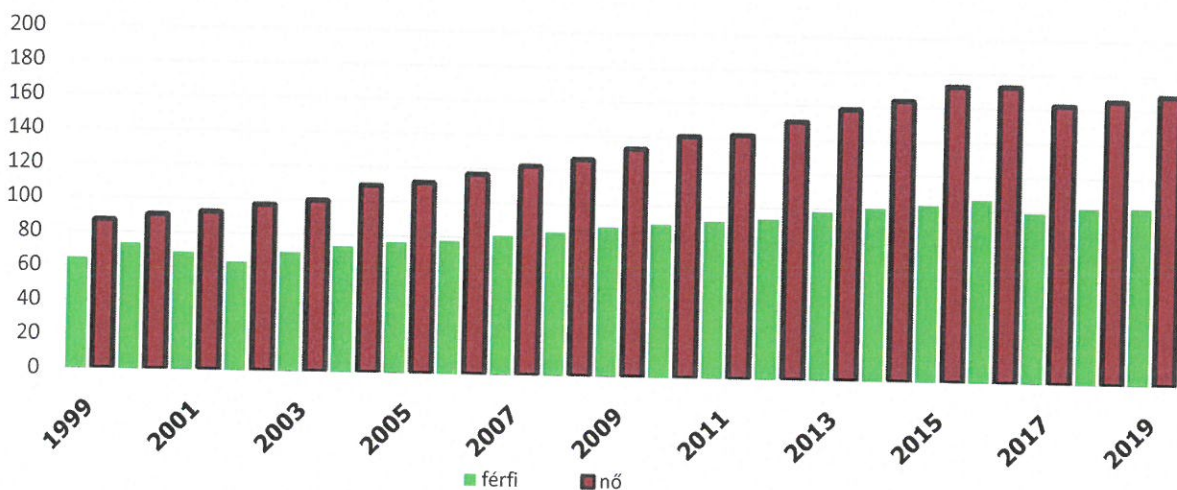
	férfi	nő	összesen
nőtlen/hajadon	73	63	136
özvegy	144	686	830
elvált	92	127	219
házas	647	557	1204
összesen	956	1433	2389

Edelény Városban jelenleg (2019.12.31.-i adatok alapján) 2389 fő 60 év feletti személy áll, akiknek körülbelül 50 %-a házas. A második legnagyobb arány az özvegy családi állapotú személyek képezik, ezen belül azonban jelentős eltérés figyelhető meg, hogy az özvegyek 80 %-a nő és csupán körülbelül 20 %-a férfi.

Öregedési index alakulása

Év	Életkor															Öregedési index %	
	0-17 év			18-24 év			25-35 év			36-60 év			60 év felett			férfi	nő
	férfi	nő	össz.:	férfi	nő	össz.:	férfi	nő	össz.:	férfi	nő	össz.:	férfi	nő	össz.:		
1999	1260	1317	2577	712	611	1323	883	812	1695	1935	1993	3928	816	1145	1961	64,8	86,9
2000	1228	1308	2536	697	588	1285	895	810	1705	1932	1988	3920	829	1185	2014	73,5	90,6
2001	1218	1310	2528	669	579	1248	906	815	1721	1942	1979	3921	836	1210	2046	68,6	92,4
2002	1204	1264	2468	623	573	1196	946	827	1773	1932	1968	3900	835	1227	2062	63,4	97,1
2003	1208	1230	2438	592	571	1163	941	830	1771	1976	1972	3948	839	1229	2068	69,5	99,9
2004	1169	1153	2322	593	571	1164	935	830	1765	1963	1955	3918	859	1260	2119	73,5	109
2005	1129	1132	2261	558	572	1130	945	811	1756	1973	1947	3920	862	1261	2123	76,4	111
2006	1085	1089	2174	536	570	1106	958	804	1762	1963	1941	3904	843	1273	2116	77,7	117
2007	1053	1041	2094	527	572	1099	945	768	1713	1976	1949	3925	855	1271	2126	81,2	122
2008	1029	995	2024	518	589	1107	931	759	1690	1946	1938	3884	860	1258	2118	83,6	126
2009	1013	955	1968	526	576	1102	908	781	1689	1905	1898	3803	883	1272	2155	87,2	133
2010	970	925	1895	527	559	1086	902	778	1680	1887	1912	3799	865	1303	2168	89,2	141
2011	963	928	1891	498	520	1018	888	777	1665	1890	1902	3792	883	1319	2202	91,7	142
2012	946	880	1826	488	526	1014	860	792	1652	1896	1870	3766	885	1326	2211	93,6	151
2013	915	858	1773	448	493	1341	828	770	1898	1894	1856	3750	899	1358	2257	98,3	158
2014	921	856	1777	450	459	909	821	759	1580	1888	1808	3696	930	1400	2330	101	164
2015	919	819	1783	428	454	882	803	736	1539	1880	1777	3657	948	1412	2360	103	172
2016	921	830	1751	422	415	837	786	748	1534	1848	1732	3580	983	1434	2417	107	173
2017	938	843	1781	387	399	786	764	740	1504	1809	1710	3519	932	1368	2300	99,4	162
2018	927	841	1768	378	401	784	746	732	1478	1800	1698	3498	952	1389	2341	103	165
2019	927	852	1779	376	383	759	739	762	1501	1774	1636	3410	956	1435	2391	103	168

Öregedési index % - ban



A lakosság létszáma az értékelési időszakban fogyatkozó tendenciát mutat, melynek oka az országosan is jelentkező negatív demográfiai folyamatokban keresendő nevezetesen, hogy a házasságkötések és a születések száma csökken, miközben a halálozások száma magasabb a születések számánál.

A társadalmi demográfiai tényezők hatásának következtében egyre inkább növekszik az állami gondoskodás szerepe.

A település legfontosabb feladata a népességmegtartó képesség erősítése, az elvándorlás megakadályozása.

A város népességmegtartó erejét – mint minden más település – meghatározó módon a munkahelyteremtés, am foglalkoztatás és alakhatási feltételek elősegítésével bővítésével tudja növelni. A letelepedés lényeges meghatározója továbbá a közbiztonság és a társadalmi stabilitás.

V. HELYI GAZDASÁG

Az államilag létesített munkahelyeken túl a városban jelentős helyet foglalnak el a vállalkozások. A vállalkozások jogi formái közül városunkban a betéti társaságok, a korlátolt felelősségű társasági vállalkozások és az önálló vállalkozások is teret kapnak.

Az országos adatoknak megfelelően a korlátolt felelősségű társaságok száma növekszik, épp úgy, mint az egyéni vállalkozások száma.

Városunk területén elsődlegesen a kisebb létszámot foglalkoztató 10 fő alatti mikro vállalkozások működése tapasztalható. A társas és magán vállalkozások számának növekedését az utóbbi időben a foglalkoztatottak támogató rendszerének, illetve a vállalkozások beindításához nyújtott támogatások kedvező változása eredményezte.

E tényi befolyásolta azt, hogy Edelényben a foglalkoztatottság, vagyis a foglalkoztatottak a munkaképes korosztályhoz viszonyított aránya alacsonyabb a 40 % körüli országos átlagnál.

VI. SZOCIÁLIS ELLÁTÓ RENDSZER BEMUTATÁSA

Edelény Város Önkormányzata az **Szt.** alapján biztosítja a szociális alapszolgáltatásokat és a számára kötelezően előírt szakosított ellátásokat, illetve ennek kereti között a pénzübeli és természetbeni támogatásokat, valamint a **Gyvt.** alapján a gyermekjóléti ellátásokat.

A két törvény megalkotása óta eltelt időszakban egyes ellátások iránti igény jelentősen növekszik, melynek háttérében elsősorban a társadalom egyes rétegeit érintő kedvezőtlen változások, illetve az előregedés ténye áll. Ezzel egyidejűleg viszont egyes ellátási formák stagnálnak, a természetbeni ellátásokban azonban lényeges csökkenés nem tapasztalható.

A pénzbeli és természetbeni ellátások iránti igény számszerű adatai azonban évről évre növekvő tendenciát mutatnak.

1. Pénzbeli és természetbeni ellátások

Az **Szt.**-ben és a **Gyvt.**-ben meghatározott anyagi támogatások rendszere 2001. március 1. – jéről jelentősen átalakult.

A korábbi szabályozás alapján az önkormányzatnak kismértékű szabályozási tere volt, hiszen a jogosultsági feltételek csaknem teljes körűen központilag meghatározásra kerültek, csupán kismértékű eltérés volt engedélyezve, pld: a központi szabályozásban meghatározott jogosultsági értékhatáron belül. Az **Szt.** és a **Gyvt.** 2015. évi módosításával a jogalkotó célja egy teljes körű megújítás volt. Megújította támogatásra várók támogatási rendszerét egy szabadabb nyíltabb és igazságosabb támogatási rendszer került kidolgozásra.

A központi jogszabályokban a kötelezően meghatározott támogatási formán túl az önkormányzatok teljességében szabad kezet kaptak, úgy a támogatási formák meghatározásánál, mint az ezekre vonatkozó feltételek szabályozásánál.

Ez a forma biztosítja elsősorban az adott település sajátosságainak figyelembevételét, annak meghatározását, hogy melyek azok az életviszonyok és életkörülmények melynek támogatását várja el az adott település lakossága. Ugyanakkor lehetőséget teremtett a támogatási formákkal visszaélő, vagy visszaélni kívánó igénylők szankcionálására. Ez a szabályozás a helyi viszonyokat helyezi előtérbe, hiszen a helyi testületek rendelkeznek leginkább azzal az információ anyaggal, amely a leghatékonyabban elsegítő támogatási formák meghatározását befolyásolják.

A fentiekből következik, hogy az **Szt.**-ben meghatározott és állam által (kötelezően) nyújtott támogatások és az önkormányzatok segélyezéssel kapcsolatos feladatai elválnak egymástól.

Az **Szt.** 2015. március 1. napjától csak az előbbi kötelezően biztosított ellátásokra vonatkozóan tartalmaz konkrét szabályokat. Ilyen pld. az időskorúak járadéka, a foglalkoztatást helyettesítő támogatás, az egészségkárosodási és gyermekfelügyeleti támogatás, az alanyi jogon nyújtott ápolási díj, az alanyi és normatív közgyógyellátás, valamint az egészségügyi szolgáltatásra való jogosultság. A felsorolt támogatások közül az időskorúak járadéka, az alanyi jogon nyújtott ápolási díj, az alanyi és normatív közgyógyellátás valamint az egészségügyi szolgáltatásra való jogosultság már korábban, azaz 2013. január 1.-je óta a járási hivatalok hatáskörébe került, majd ehhez csatlakozott 2015 március 1.-jétől a foglalkozást helyettesítő támogatás, valamint a rendszeres szociális segélyt felváltó egészségkárosodási és gyermekfelügyeleti támogatás.

Ennek megfelelően a helyi szabályozás e támogatási formákra nem terjed ki.

Az **Szt.** módosítása alapján kötelező segélyformaként abból kikerült a lakásfenntartási támogatás és az adósságkezelési szolgáltatás. (természetesen a

rendelet hatályba lépését megelőzően megállapított támogatásokat tovább kellett folyósítani, azonban 2015. január 1.-ét követően lakásfenntartási támogatás már csak 2015. február 28.-ig volt megállapítható)

Annak ellenére, hogy a helyi rendeletben e támogatási formákat már nem volt kötelező szabályozni, azonban a törvény a helyi testületek részére szabad kezelt biztosított, így pld. nem zárja ki, hogy a képviselő – testületek az idős rászorult személyek gondozását végző hozzátartozók részére ápolási díjat állapítson meg abban az esetben, ha a járási hivatalok hatáskörébe tartozó alanyi jogon járó ápolási díj nem került megállapításra.

A szabályozás helyi önállóságával élve a képviselő – testületek szabad kezelt kaptak a formák kialakításában, így több helyen a helyi sajátosságok figyelembe vételével pld. uszoda bérlet, helyi járat igénybe vétele, barlang látogatás támogatása.

Edelény Város Önkormányzata a jelenleg hatályban lévő 5/2016.(II.11.) számú önkormányzati rendeletét 2016. február 15. napján tartott képviselő – testületi ülésén elfogadta, melyet több alkalommal módosított. A módosításokat a rendelet alkalmazási gyakorlata hívta életre. Vagy újabb támogatási formák kerültek beépítésre, vagy az alaprendeletben nem szabályozott és a rendelet alkalmazása során jelentkező megoldásra váró kérdések kerültek beépítésre.

A helyi szociális támogatásokat szabályzó rendelet sajátosságai az alábbiakban foglalhatóak össze:

a) A támogatási formákat, a helyi igényeket és lehetőségek összhangjában gyűjti össze, olyan támogatási formák biztosítására ad lehetőséget, amelyek a kiadások figyelembe vételével a legnagyobb támogatást jelenti a családok részére.

b) Nem zárja ki a rendeletben előírt támogatási formák egymás mellett történő biztosítását, viszont az egyedi elbírálásnál figyelembe vételre került az azonos jogcímen korábban vagy más jogcímen az elbírálás időszakában biztosított támogatás.

c) Az elbírálásánál, illetve a jogosultságnál jogosultsági feltételként az egy főre jutó jövedelmet szinte valamennyi támogatási formánál kedvező módon a családok számára előnyösen határozza meg.

d) A legszélesebb körben nyújtható „települési támogatás”-ok nagy részénél jövedelmi értékhatár nem zárja ki a támogatás biztosítását, érvényesítve azt az elvet, hogy a magasabb jövedelemmel rendelkező család is kerülhet előre nem várt és jelentős kiadással járó élethelyzetbe.

e) A rendelet az eseti támogatásoknál nem határozza meg feltételként az évenként előterjeszhető kérelmek darabszámát tekintettel a korábbi pontban leírt bármikor előforduló élethelyzetre.

f) A helyi szabályozás az egyes támogatások mértékét minden esetben a helyi költségvetés adta lehetőség keretei között határozza meg.

g) Az egyes támogatási formákkal kapcsolatos hatáskört úgy telepíti, hogy az a leggyorsabban és leghatékonyabban legyenek elérhetőek. Ennek megfelelően egyes hatásköröket a polgármesterre (rendkívüli települési támogatás, települési támogatás, gyermekek tanulmányaival kapcsolatos támogatás, egészségállapot megőrzését szolgáló támogatás, temetési támogatás) más hatásköröket a Humánpolitikai Bizottság (ösztöndíj támogatás, ápolási támogatás) hatáskörébe utal.

A helyi rendeletben megállapított támogatások rendszere a következő:

1. Rendkívüli települési támogatás.
2. Települési támogatás:
 - 2.1 Létfenntartási gondok enyhítésére,
 - 2.2 Lakhatási támogatásra,
 - 2.3 Egészségügyi állapot megőrzését jelentő szolgáltatások költségeihez való részbeni hozzájárulásra,
 - 2.4 Az elhunyt személy eltemetésének költségeihez való hozzájárulásra,
 - 2.5 A gyermekek családban történő gondozásának költségeihez való hozzájárulásra,
 - 2.6 Ápolási támogatásra,
3. Időskorúak egyszeri természetbeni támogatása.

A rendelet szinte valamennyi támogatási formánál lehetővé teszi a természetbeni, illetve pénzbeli formáját, annak szem előtt tartásával, hogy melyik formában történő biztosítás szolgálja leginkább a támogatás célját. Egyetlen támogatási formánál sem zárja ki annak természetben történő biztosítását, azonban néhány esetben elsőbbséget biztosít.

Nevezetesen:

- a) gyermekétkeztetés,
- b) a gyermek tanulmányaival összefüggő kiadások lefedezése,
- c) lakhatással összefüggő kiadások lefedezése,
- d) gyógyszerköltség lefedezése,
- e) téli tüzelő anyag beszerzéséhez nyújtott támogatás,
- f) időskorúak egyszeri támogatása.

Benyújtott támogatási esetek száma

Támogatás megnevezése	Évek			
	2016	2017	2018	2019
Települési támogatás rendkívüli élethelyzetre	572	1053	930	926
Települési támogatás létfenntatásra	1525	1230	964	1264
Települési támogatás lakhatásra	316	276	237	207
Települési támogatás gyógyszerre	159	124	126	91
Települési támogatás temetésre	49	38	25	23
Települési támogatás iskoláztatásra	27	8	8	14
Ápolási támogatás	-	-	-	-
Települési támogatás ösztöndíjra	140	154	150	142
Közköltséges temetés	9	6	9	3
Időskorúak egyszeri támogatása	2086	2153	2219	2242

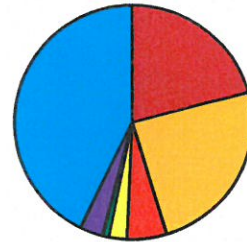
Benyújtott támogatások 2016 évben

- Települési támogatás rendkívüli élethelyzetre
- Települési támogatás létfenntatásra
- Települési támogatás lakhatásra
- Települési támogatás gyógyszerre
- Települési támogatás temetésre
- Települési támogatás iskoláztatásra
- Települési támogatás ösztöndíjra
- Közköltséges temetés
- Időskorúak egyszeri támogatása



Benyújtott támogatások 2017 évben

- Települési támogatás rendkívüli élethelyzetre
- Települési támogatás létfenntatásra
- Települési támogatás lakhatásra
- Települési támogatás gyógyszerre
- Települési támogatás temetésre
- Települési támogatás iskoláztatásra
- Települési támogatás ösztöndíjra
- Közköltséges temetés
- Időskorúak egyszeri támogatása



Benyújtott támogatások 2018 évben

- Települési támogatás rendkívüli élethelyzetre
- Települési támogatás létfenntatásra
- Települési támogatás lakhatásra
- Települési támogatás gyógyszerre
- Települési támogatás temetésre
- Települési támogatás iskoláztatásra
- Települési támogatás ösztöndíjra
- Közköltséges temetés
- Időskorúak egyszeri támogatása



Benyújtott támogatások 2019 évben

- Települési támogatás rendkívüli élethelyzetre
- Települési támogatás létfenntatásra
- Települési támogatás lakhatásra
- Települési támogatás gyógyszerre
- Települési támogatás temetésre
- Települési támogatás iskoláztatásra
- Települési támogatás ösztöndíjra
- Közköltséges temetés
- Időskorúak egyszeri támogatása



1.1 Rendkívüli települési támogatás

A családok támogatásában a rendkívüli települési támogatás, önálló támogatási forma, amely leginkább hivatott megvalósítani a segélyezés célját. Ez a támogatási forma valóban előre nem várt, váratlan kiadással járó élethelyzet megoldásában hivatott segítséget nyújtani, vagy egy esetben segítséget nyújthat annak a családnak, aki önhibáján kívül eső okból folyamatában olyan hátrányos anyagi helyzetbe kerül, hogy a téli tüzelő beszerzéséről nem tud gondoskodni.

A váratlan élethelyzet, amely hirtelen és előre nem vártan következik be, lehet tartós betegség, vagy műtét, illetve baleset, lehet elemi kár vagy a kérelmező terhére elkövetett szabálysértésből vagy bűncselekményből keletkező kár, illetve olyan időszak az ember életében, amikor aktív munkavégzése megszűnik és nyugdíjba vonul, vagy egészséges munkaképessége csökken és a korábbi esetben a nyugdíj megállapítása, az utóbbiban pedig a megváltozott munkaképességű személyeknek járó támogatás kifizetése elhúzódik. Ide tartozik az olyan nagyobb összegű váratlan, illetve előre nem látott kiadás, amely kiegyenlítése vonatkozásában a családnak mérlegelési lehetősége nincs, tehát az életfeltételek biztosításához az összeget ki kell fizetnie, vagy támogatás biztosítható a családi kapcsolat megőrzése, megóvása érdekében pld. amikor a nevelésbe vett gyermek visszakerül családjához, ami jelentős kiadással jár.

Tekintettel tehát arra, hogy a felsorolt esetek akár bekövetkezése, akár a kiadás mértéke a előre meg nem határozható, így a támogatás odaítélésének feltételként jövedelmi határ nem került megállapításra, hiszen egy olyan család ahol a jövedelem az átlagosnál magasabb kerülhet olyan előre nem várt élethelyzetbe, amely számára anyagi megterhelést jelent.

A rendkívüli települési támogatás egy másik változata a téli tüzelő beszerzésének biztosítása abban az esetben, ha a beszerzés költségeit a család önerőből nem tudja megoldani és ez önhibáján kívül történik. Ez esetben azonban a rendelet – gondolván arra, hogy a téli tüzelő beszerzésének költségét a család esetlegesen folyamatosan tudja gyűjteni - jogosultsági értékhatárt határoz meg akkor, amikor kimondja, hogy a rendkívüli települési támogatásnak ez a formája csak akkor nyújtható ha a jövedelem egyedül élő esetén, a nyugdíjminimum 475 %-át, két fős család esetén 400 %-át, három vagy több tagú család esetén 350 %-át nem haladja meg.

A rendelet egy korlátot is megszab akkor, amikor a rendkívüli települési támogatás éves összegét 100.000 Ft összegben maximálja.

Tekintettel arra, hogy a váratlan esemény megoldása annál hatékonyabb minél korábban érkezik meg a támogatás, az egyik támogatási forma, amit a támogatott – egyik lehetőségként – azonnal átvehet házi pénztárból.

A rendkívüli települési támogatások vonatkozásában megállapítható, hogy 2017. évben csaknem 100%-al több kérelmet nyújtottak be mint 2016. évben. Ennek elsődleges oka, hogy az alaprendeletet a Képviselő – testület a 26/2016.(XI.24.) önkormányzati rendeletében úgy módosította, hogy a tüzelő beszerzésére

vonatkozó rendkívüli települési kérelmek november 1. és november 30. napja között nyújthatók be. Ez a rendelet 2016. november 25. napján lépett hatályba. A következő éven, tehát 2017. évben mindazok, akiknek tüzelő beszerzési problémájuk volt korábban, az a létfenntartási gondokkal küzdők támogatására szabályozott „települési támogatásként” nyújtottak be kérelmeket, míg a módosító rendelet hatályba lépését követő éven – azaz 2017. évben – ezek a személyek november 1. és november 30. között már „rendkívüli települési támogatás” keretében nyújtottak be kérelmet.

Ehhez viszonyítottan 2018. és 2019. években a rendkívüli települési támogatások száma csökkenő tendenciát mutat.

1.2 Települési támogatás létfenntartási gondok enyhítésére

Ez az a támogatási forma, amely legáltalánosabban és a legmagasabb számban fordul elő. A különböző támogatások vonatkozásában a számszerű adatok is mutatják, hogy a legmagasabb arány 2016. évben volt. 2017. évben már csökkenés mutatkozik, majd 2018 évben ez a csökkenés folytatódik. 2019. évben jelentősen emelkedik az ilyen jelleggel benyújtott támogatási kérelem.

E vonatkozásban szükséges rögzíteni, hogy az elutasítások száma rendkívül alacsony, szinte néhány esetben fordult elő, hiszen a kérelmet benyújtó jövedelmi viszonyai a benyújtott igazolások alapján rendkívül kedvezőtlenek. Az elutasítás minden esetben két okra volt visszavezethető, vagy a kérelmező életmódja nem indokolta a támogatás megítélését, vagy a támogatás évi maximális keretét, azaz 24.000 Ft-ot a kérelmező kimerítette. E körbe tartozik egyrészt az előre nem várt, de kisebb összegű kiadásokkal jelentkező élethelyzet, illetve a huzamosabb ideig tartó sok esetben kisebb fokú nélkülözést előidéző helyzetek megoldása. A gyógyszer-támogatás kiegészítését épp úgy kérik a rászorultak, mint az esetleges rezsiköltséghez való hozzájárulást, illetve egyéb de rendeletben teljes körűen meg nem fogalmazható esetekben történő segítségnyújtást.

1.3 Települési támogatás lakhatás elősegítése érdekében

E támogatási forma az egyik olyan, amely meghatározott időszakra, azaz egy évre kerül megállapításra és minden esetben természetben kerül felhasználásra, a szolgáltatóhoz történő utalással. Három formáját ismeri a rendelet, egyrészt a fűtési támogatást, másrészt lakbér hozzájárulást, harmadrészt pedig a közüzemi díjtartozás részbeni támogatását.

Mind a három támogatási formánál meghatározásra kerül a biztosítható jövedelmi értékhatár, hiszen ez a családban nem haladhatja meg az öregség nyugdíj legkisebb összegének 250 %-át. A támogatás összege is konkretizált 2.500 Ft/hó összegben.

A fenti feltételeknek való megfelelés, azaz a jövedelmi viszonyok megléte nem eredményezi automatikusan a támogatás megítélését, hiszen több kitévél tartalmaz a rendelet, amely előfordulása esetén a kérelmező nem támogatható.

Ilyen pld. ha valaki bérlőt tart, jogcím nélküli lakáshasználó, a lakásra tartási szerződés van érvényben stb.

A számszerű adatokat tekintve a települési támogatás folyamatosan csökkenő tendenciát mutat. A 2016. évi 316 benyújtott kérelemmel szemben 2019. évben 207 kérelmet terjesztettek elő.

E vonatkozásban az elutasításokat általában nem a jövedelmi viszonyok eredményezik, hanem az hogy a kérelmező a korábban megállapított támogatás folyósításának ideje alatt újabb kérelmet nyújt be.

1.4 Települési támogatás egészségügyi állapot megőrzését jelentő szolgáltatások költségeihez való részbeni hozzájárulása

E támogatási forma elsősorban gyógyszer költségének ellentételezésre, illetve gyógyászati segédeszköz költségéhez való hozzájárulásra vonatkozik. Az előbbi vonatkozásában is különbséget kell tenni, aszerint, hogy a kérelmező rendelkezik e közgyógyellátási jogosultsággal, vagy sem. Mindkét eset vonatkozásában a jövedelme nem haladhatja meg az öregségi nyugdíj 400 %-át, ugyanakkor a támogatás esetenkénti összege 4.000 ft, de emellett a rendelet két korlátozást tartalmaz, nevezetesen nem haladhatja meg a felírt gyógyszerköltség 80 %-át, illetve gyógyászati segédeszköz esetében a 10.000Ft –ot.

A kérelmek számát vizsgálva szintén folyamatos csökkenés mutatkozik, hiszen 91 esetben érkezett erre vonatkozó kérelem. Ez a 2016. évihez képest (159 kérelem) jelentős csökkenést mutat.

1.5 Települési támogatás az elhunyt személy eltemetésének költségeihez való hozzájárulásra

Akiknek családjába haláleset történik, átmenetileg nehéz anyagi helyzetbe kerül még akkor is ha a halál nem hirtelen következik be. Különösen megviseli anyagilag azt a hozzátartozót, annak az elhunytnak a családját, akik egyébként is alacsony jövedelemből élnek. Ezeknek a hozzátartozóknak a támogatására tartalmazza a helyi rendelet ezt a támogatási formát, amely az egy főre jutó jövedelem arányában 10.000-, 15.000-, 20.000- forint lehet. Számszerű adatokat tekintve erre a segélyre vonatkozóan is csaknem 50 % mértékű csökkenés mutatható ki 2016. és 2019. évek között és eközben a kérelmezők száma évenként folyamatosan csökken.

1.6 Gyermekek családban történő gondozásának költségeihez való hozzájárulás

E támogatási forma két nagy csoportra osztható. Az egyik a rendszeres gyermekvédelmi kedvezményre nem jogosult gyermekekre vonatkozik és abban az esetben biztosítható, ha a családban az egy főre eső jövedelem nem haladja meg az öregségi nyugdíj mindenkori legkisebb összegének 300 %-át. A támogatás összege gyermekeként 6.000 ft, amely tanszer, tankönyv ellátás támogatására, étkezi díj támogatására vagy táborozási nyaralási költségek részbeni fedezésé biztosítható. E támogatási másik formája a havi

rendszerességgel nyújtott támogatás azoknak a gyermekeknek, akik Edelényi székhelyű gimnáziumi vagy szakközépiskolai oktatást nyújtó köznevelési intézet nappali tagozatán tanulnak, de további feltétele, hogy a tanköteles korú gyermeknek és törvényes képviselőjének azonos és a város területén lévő lakhellyel kell rendelkeznie és életvitelszerűen ott is kell tartózkodnia. E támogatási forma 10 hónapon át kerül folyósításra, a 18 év alatti tanuló törvényes képviselőjének, vagy a 18 év feletti személynek. A támogatási forma havi összege 8.000 Ft.

A támogatott esetek szám azt igazolja, hogy a fent leírt feltételeknek megfelelő és az Edelényi Szent János Görögkatolikus Gimnázium, Szakgimnázium és Kollégiumi tanulók valamennyi gyermek, illetve fiatal felnőtt részére a támogatás megállapításra került.

1.7 Ápolási támogatás

A helyi rendelet lehetőséget ad annak a személynek a támogatására, aki a város területén lakóhellyel rendelkező és életvitelszerűen a városban lakó hozzátartozó folyamatos ápolását végzi.

A támogatás megítélésének további feltétele hogy a család egy főre jutó jövedelme nem haladja meg a nyugdíj minimum 200 %-át és az alanyi jogon járó ápolási díjra ne legyen jogosult. A támogatás a mindenkori öregségi nyugdíjminimum 80 %-os összegében 12 hónapon át folyósítható.

Az alaprendelet hatályba lépése óta ilyen jellegű támogatás megállapításra nem került sor.

1.8 Időskorúak egyszeri természetben történő támogatása

A rendelet eseti jelleggel a karácsonyi ünnepekhez kapcsolódóan biztosítja azoknak az Edelényi állandó lakhellyel rendelkező személyeknek egyszeri támogatását, akik a tárgyév 31. napjáig 62. életévüket betöltik. E támogatás összege évenként változik, 2019. évben 5.000 Ft volt, amelyet az idősek utalvány formájában vehettek át.

E tekintetben a Kúria Önkormányzati Tanácsának Köf. 5030/2019/3. számú határozat alapján szükséges a helyi rendelet módosítása tekintettel arra, hogy az említett Kúria által hozott határozat alapján a szociális rászorultság mértékét a rendeletben meg kell határozni és juttatásánál az **Szt.** rendelkezéseit alkalmazni kell. A támogatottak száma megegyezik minden évben a központi lakcímnnyilvántartóban szereplő és a tárgyév 31. napjáig 62. életévüket betöltő Edelény városban állandó lakóhellyel rendelkező személyek számával.

1.9 Közköltséges temetés

Az **Szt.** alapján a haláleset szerinti települési önkormányzat gondoskodik annak az elhunyt személynek az eltemetetéséről, akinek nincs, vagy nem lelhető fel eltemetetésre kötelezhető hozzátartozója, vagy felelhető ugyan, de az elhunyt eltemetetéséről nem gondoskodik.

E vonatkozásban az eseteket ketté kell választani, egyrészt a városunk köteles gondoskodni mindkét esetben az elhunyt személy eltemetetéséről és amennyiben az elhunyt állandó lakóhelye városunk területén volt, a temetés költségeinek megtérítéséről, másrészt szintén Edelény városnak kell gondoskodnia annak a személynek az eltemetetéséről, aki városunk területén hunyt el, de állandó lakóhelye más településen volt. Ez esetben azonban az elhunyt utolsó lakóhelye szerinti települési önkormányzat a temetési költségeket megtéríti. Ennek figyelembe vételével az Edelényben állandó lakóhellyel rendelkező elhunytak száma jelentősen csökken, a 2018 évi 9 esettel szemben 2019. évben 3 eltemetetéséről gondoskodott az önkormányzat.

Azon személyek száma, akik Edelényben a Koch Róbert kórházban hunytak el de utolsó állandó lakóhelyük nem Edelény város volt, szintén elrendeltük a közköltséges temetést amely személyek száma 2019. évben 19 volt.

Rendkívüli rászorultság esetén átruházott hatáskörben a polgármester engedélyezheti a közköltséges temetés megtérítésének elengedését, vagy részletfizetés biztosítását.

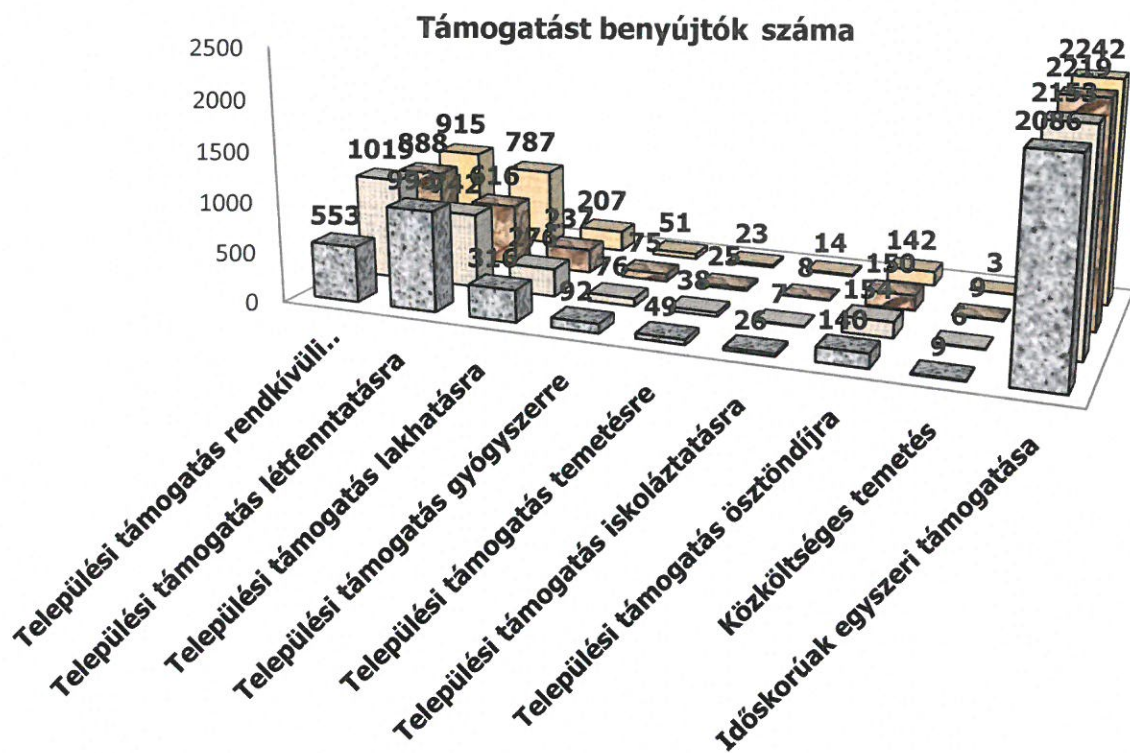
A temetésre kötelezettek általában kérnek részletfizetési kedvezmény biztosítását, amely érthető is, hiszen anyagi okok miatt nem tudták vállalni a szertartás elvégeztetésért és minden esetben az engedély biztosításra került. Ez természetesen csak arra az esetekre vonatkozik, amikor a hozzátartozónak Edelényi állandó lakóhelyű elhunytára vonatkozik a fizetési kötelezettsége, mert egyéb esetben az a települési önkormányzat engedélyezhet részletfizetést, ahol az elhunyt állandó lakóhellyel volt.

Hajléktalan lakcímmel nem rendelkező elhunyt esetén a temetési költségeket az állandó lakóhely szerinti települési önkormányzatra nem tudjuk áthárítani, így ezt Edelény város költségvetése fedezi és az elhunytat erre a célra kialakított múkóból készített sírhelyre „hozzátartók nélkül elhunytak” sírhelyébe kerülne hamvasztás után elhelyezésre.

Ez idáig az elbírált kérelmek szolgáltak alapul, amely szám nem azonos a kérelmet benyújtók számával.

Támogatást benyújtó személyek száma

Támogatás megnevezése	Évek			
	2016	2017	2018	2019
Települési támogatás rendkívüli élethelyzetre	553	1019	888	915
Települési támogatás létfenntartásra	993	742	616	787
Települési támogatás lakhatásra	316	276	237	207
Települési támogatás gyógyszerre	92	76	75	51
Települési támogatás temetésre	49	38	25	23
Települési támogatás iskoláztatásra	26	7	8	14
Települési támogatás ösztöndíjra	140	154	150	142
Közköltséges temetés	9	6	9	3
Időskorúak egyszeri támogatása	2086	2153	2219	2242



Az adatok azt bizonyítják, hogy 2019. évben pld. létfenntartást veszélyeztető élethelyzetre 787 fő összesen 1264 kérelmet nyújtott be, tehát valószínűsíthető, hogy ugyanazon személy ugyanazon segélyformára éves szinten több kérelmet terjesztett elő. A benyújtók száma és a benyújtott kérelmek száma leginkább a létfenntartási veszélyhelyzetbe került támogatást benyújtók között figyelhető meg, illetve a gyógyszer-támogatások vonatkozásában. Ez utóbbinál valószínűsíthető leginkább a több kérelmet benyújtó azonossága, tekintettel arra,

hogy a rendelet két havonkénti benyújtást tesz lehetővé, így a kérelmező a két hónap letelte után ismét kérelmet terjeszt elő.

VII. SZEMÉLYES GONDOSKODÁST NYÚJTÓ ELLÁTÁSOK

A feladat ellátása az Edelényi Szociális Szolgáltató Központban történik. Az intézmény célja:

- az ellátottak társadalmi –gazdasági helyzetének javítása,
- szociális biztonság erősítése
- segítségre szoruló önállóság minél további megtartása
- függőségi helyzetének minél alacsonyabb szintre szorítása
- testi-lelki mentális egészség megőrzése, javítása
- egyéni erőforrások, - képességek megtartása, mobilizálása
- környezet, család bevonása a jelentkező szükségletek maradéktalan megoldásába

A fenti célok megvalósítása érdekében az intézmény a szolgáltatások átlátható, egymásra épülő rendszervben történő megszervezésére törekszik.

Az intézet célja továbbá a valós szükségleteken alapuló célzott és differenciált ellátások biztosítása, a veszélyeztetett személyek feltérképezése és a jelentkező problémák „tolakodó jellege nélküli” megoldása.

Az intézmény különböző szolgáltatásai között biztosítja az átjárhatóságot, a szabad választás elvét.

Integrált intézményként ellátja:

- szociális alapellátások körében az étkeztetést, a házi segítségnyújtást, jelzőrendszeres házi segítségnyújtást, nappali ellátást
- gyermekjóléti alapellátások körében család és gyermekjóléti szolgálat, család és gyermekjóléti központ, biztos kezdet gyerekház
- tartós benn lakásos intézményként – idősek otthona – szakosított ellátást nyújt
- egészségügyi szolgáltatóként otthoni szakápolást és a védőnői szolgálatot

1. Étkeztetés

Az étkeztetés keretébe az intézmény gondoskodik azoknak a szociálisan rászorultaknak a legalább egyszeri meleg étkezéséről, akik az önmaguk és eltartottaik részére tartósan vagy átmeneti jelleggel nem képesek biztosítani az ez irányú ellátást.

Étkeztetésben részesül az az igénylő is, aki kora vagy egészségügyi állapota miatt nem képes az étkezetről más módon gondoskodni.

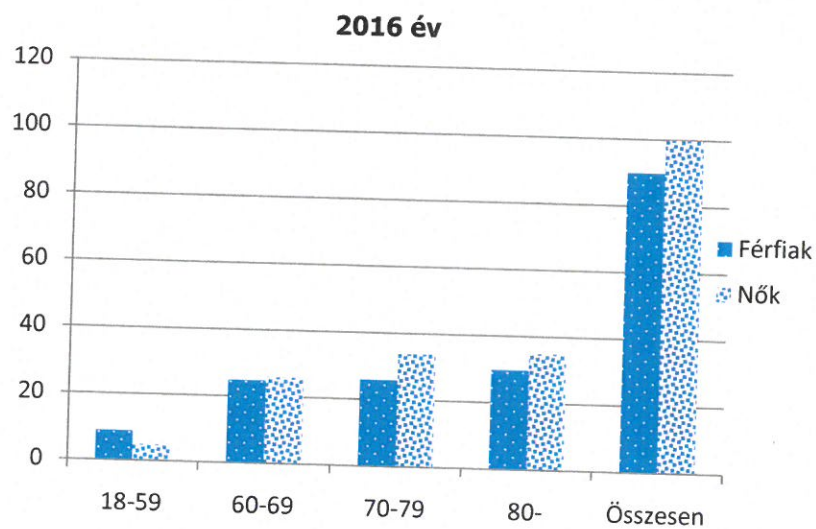
Az idősek, egyedül élők életvezetését is segíti és rendszeres napi programmá válik az ebéd elvitele, vagy gépkocsival történő kiszállítása esetén annak megérkezése és mindkét esetben ez hozzájárul az elzártság érzésének oldásához.

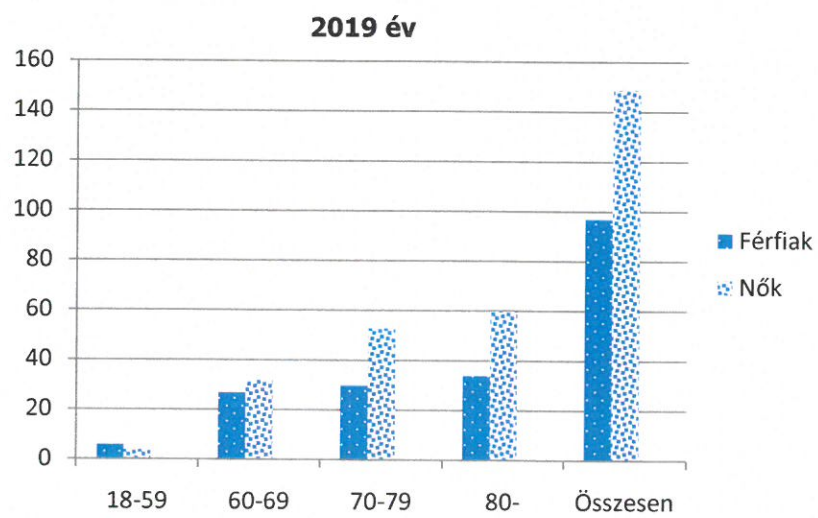
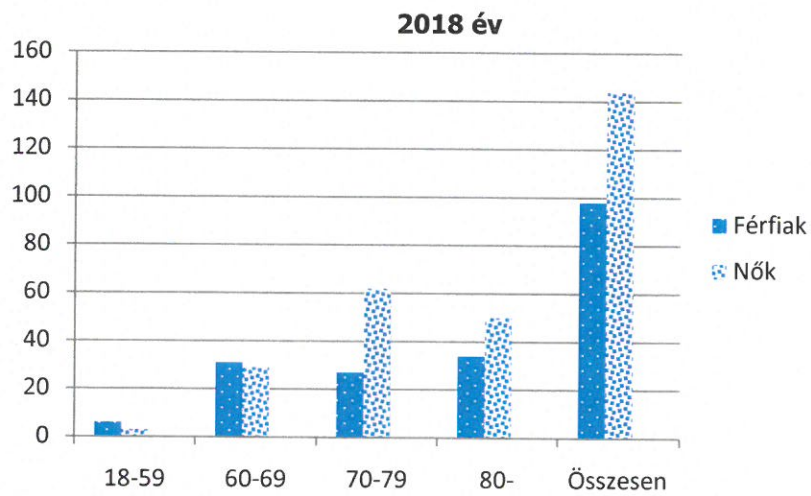
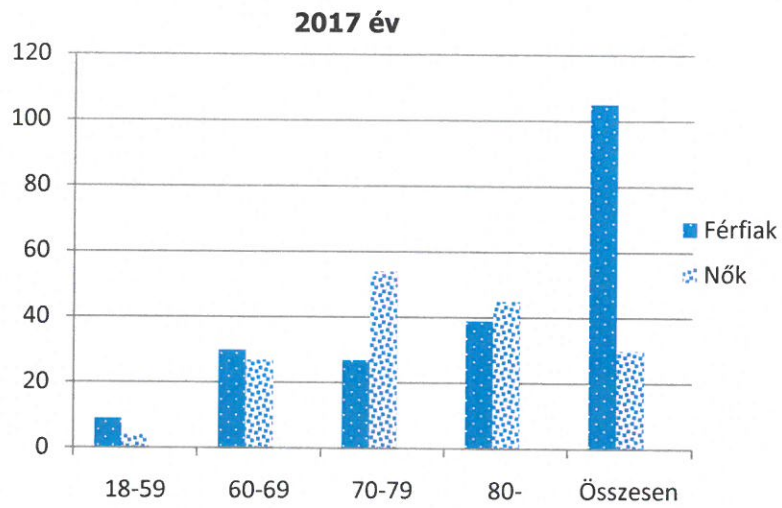
Emellett akár az egyik, akár a másik formában történik az elvitel, lehetőséget kap az ellátott – étel személyes elszállítása esetén személyes közléssel, kiszállítás esetén a kiszállítást végző általi tolmácsolással – problémáinak jelzésére.

Folyamatosan emelkedő tendenciát mutat a kiszállítással történő igénybevétel, amely tény elsősorban az ellátottak korával, mozgásuk nehézkessé válásával, egészségügyi állapotuk megromlásával, vagy csupán a biztonságérzet megtartásával magyarázható.

Szociális étkeztetést igénybe vevők korcsoport és évek szerinti megoszlása

Életkor	2016		2017		2018		2019	
	Férfiak	Nők	Férfiak	Nők	Férfiak	Nők	Férfiak	Nők
18-59	9	5	9	4	6	3	6	4
60-69	25	26	30	27	31	29	27	32
70-79	26	34	27	54	27	62	30	53
80-	30	35	39	45	34	50	34	60
Összesen	90	100	105	30	98	144	97	149





2. Házi segítségnyújtás

Az intézmény gondoskodik azokról az időkorú személyekről, akik önmaguk ellátására nem képesek, illetve azokról, akik egészségügyi állapotuk miatt erre rászorulnak. Ennek a gondozásnak az alapvető célja, hogy családpótló szerepet lásson el és ezzel leküzdje az izoláció biológiai, pszichés és szociális következményeit az ellátást igénybevevő tanult és szerzett mentális és fizikai képességeit minél hosszabb ideig megőrizze, aktivitásukat szinten tartsa.

Az ellátás során az intézmény és a feladatot ellátó ügyel arra, hogy erejének és elhatározásának függvényében maga a segítséget igénybevevő is részt vehessen önmaga ellátásában.

Ügyelni kell a gondozást mértékének helyes kiválasztására, mert a „túlgondozás” épp oly káros, mint az „alulgondozás”. E támogatási körbe az intézmény segítséget nyújt a környezettel való kapcsolattartáshoz és a szükséges szociális és egészségügyi ellátásokhoz való hozzájáruláshoz. nagyon fontos, hogy a gondozott és a gondozó között feltétel nélküli bizalmi belsőséges kapcsolat alakuljon ki, amely képes feloldani az idős ember magányérzését.

Az ellátottak átlagéletkora 78 év, ezért nem túlzás azt állítani, hogy szükségleteik kielégítésében szinte napi segítséget igényelnek.

Ellátotti létszám alakulása

2016. év	2017. év	2018. év	2019. év
44 fő	50 fő	45 fő	48 fő

A házi segítségnyújtásban részesülők száma gondozási szükséglet szerint 2016 év

Nem, korcsoport Férfi	Gondozási szükséglet mértéke				Házi segítség- nyújtásban részesülők száma összesen	Ebből: szociális segítésben részesül	Ebből személyi gondozás- ban részesül
	0. fokozat	I. fokozat	II. fokozat	III. fokozat			
18-39 éves							
40-59 éves		1			1		1
60-64 éves		1			1		1
65-69 éves		1			1		1
70-74 éves		1			1		1
75-79	1	2			3	1	2

éves							
80-89 éves	2	5			7	2	5
90-X éves	1				1	1	
együtt	4	11			15	4	11

Nem, korcsoport NŐ	Gondozási szükséglet mértéke				Házi segítségnyújtásban részesülők száma összesen	Ebből szociális segítségben részesül	Ebből személyi gondozásban részesül
	0. fokozat	I. fokozat	II. fokozat	III. fokozat			
18-39 éves		1			1		1
40-59 éves		1			1		1
60-64 éves		2			2	1	1
65-69 éves		1			1		1
70-74 éves	1	4			5	1	4
75-79 éves	4	5			9	4	5
80-89 éves	3	5	1		9	3	6
90-X éves			1		1		1
együtt	8	19	2		29	9	20
összesen	12	30	2		44	13	31

A házi segítségnyújtásban részesülők száma gondozási szükséglet szerint 2017 év

Nem, korcsoport Férfi	Gondozási szükséglet mértéke				Házi segítségnyújtásban részesülők száma összesen	Ebből: szociális segítségben részesül	Ebből személyi gondozásban részesül
	0. fokozat	I. fokozat	II. fokozat	III. fokozat			
18-39 éves							
40-59 éves		1			1		1
60-64 éves		1			1		1

éves							
65-69 éves		1			1		1
70-74 éves		1			1		1
75-79 éves	1	2			3	1	2
80-89 éves		6			6		6
90-X éves		2			2		2
együtt	1	14			15	1	14

Nem, korcsoport NŐ	Gondozási szükséglet mértéke				Házi segítségnyújtásban részesülők száma összesen	Ebből szociális segítségben részesül	Ebből személyi gondozásban részesül
	0. fokozat	I. fokozat	II. fokozat	III. fokozat			
18-39 éves		1			1		1
40-59 éves		1			1		1
60-64 éves		2			2		2
65-69 éves		2			2		2
70-74 éves		5			5		5
75-79 éves	3	6		1	10	3	7
80-89 éves	2	8	2		12	2	10
90-X éves		1	1		2		2
együtt	5	26	3	1	35	5	30
összesen	6	40	3	1	50	6	44

A házi segítségnyújtásban részesülők száma gondozási szükséglet szerint 2018 év

Nem, korcsoport Férfi	Gondozási szükséglet mértéke				Házi segítségnyújtásban részesülők száma összesen	Ebből: szociális segítségben részesül	Ebből személyi gondozásban részesül
	0. fokozat	I. fokozat	II. fokozat	III. fokozat			
18-39 éves							
40-59 éves		1			1	1	
60-64 éves		1			1		1

65-69 éves							
70-74 éves							
75-79 éves	1	1			2		2
80-89 éves		7			7		7
90-X éves		3			3		3
együtt	1	13			14	1	13

Nem, korcsoport NŐ	Gondozási szükséglet mértéke				Házi segítségnyújtásban részesülők száma összesen	Ebből szociális segítségben részesül	Ebből személyi gondozásban részesül
	0. fokozat	I. fokozat	II. fokozat	III. fokozat			
18-39 éves		1			1		
40-59 éves		1			1		
60-64 éves	1	1			2	1	1
65-69 éves		2			2		2
70-74 éves		2			2		2
75-79 éves	1	8		1	10		10
80-89 éves	3	10			13	3	10
90-X éves							
együtt	5	25		1	31	4	27
összesen	6	38		1	45	5	40

A házi segítségnyújtásban részesülők száma gondozási szükséglet szerint 2019 év							
Nem, korcsoport Férfi	Gondozási szükséglet mértéke				Házi segítségnyújtásban részesülők száma összesen	Ebből: szociális segítségben részesül	Ebből személyi gondozásban részesül
	0. fokozat	I. fokozat	II. fokozat	III. fokozat			
18-39 éves							
40-59 éves		1			1		1

60-64 éves							
65-69 éves		1			1		1
70-74 éves		1			1		1
75-79 éves		2			2		2
80-89 éves		9			9		9
90-X éves		4			4		4
együtt		18			18		18

Nem, korcsoport NŐ	Gondozási szükséglet mértéke				Házi segítségnyújtásban részesülők száma összesen	Ebből szociális segítségben részesül	Ebből személyi gondozásban részesül
	0. fokozat	I. fokozat	II. fokozat	III. fokozat			
18-39 éves							
40-59 éves		1			1		1
60-64 éves		2			2	1	1
65-69 éves		1			1		1
70-74 éves		4			4		4
75-79 éves	1	7			8	1	7
80-89 éves		13			13		13
90-X éves		1			1		1
együtt	1	29			48	2	28

3. Jelzőrendszeres házi segítségnyújtás

A jelzőrendszeres házi segítségnyújtás saját otthonukban élő egészségügyi állapotuk és szociális helyzetük miatt rászoruló, a segélyhívót megfelelően használni képes időskorú, fogyatékos, vagy pszichiátriai betegséggel küzdő személyek részére nyújt segítséget az önálló életvitel megtartásához, illetve a felmerülő krízis helyzet elhárításához.

Biztonságot nyújt a rendszerben lévőknek, hiszen a nyakban hordozható jelzőszerkezet a nap bármely szakaszában előre nem várt esemény (rosszullét, baleset stb) üzembe helyezhető.

A szolgáltatás biztosításával hosszabb ideig fenntarthatóak az ellátottak saját otthonába történő önálló és biztonságos életvitelének feltételei.

A felmerülő krízishelyzetek gyorsan és szakszerűen elháríthatóak, e formában is oldódik a magány okozta feszültség a félelme érzése és megelőzhető az izoláció.

A jelzőrendszeres házi segítségnyújtásra az igény a 2016.-os évhez viszonyítva jelentősen emelkedett.

Várakozók számának alakulása

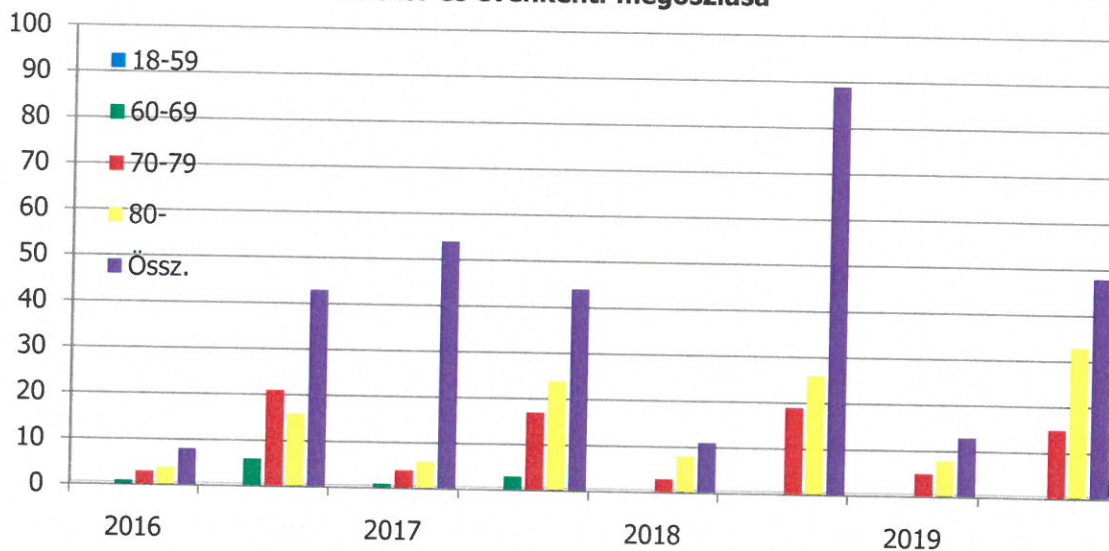
2016. év	2017. év	2018. év	2019. év
14	24	23	23

E szolgáltatást jelentős számú rászorult veszi igénybe.

Jelzőrendszeres házi segélynyújtást igénybe vevők életkor szerinti megosztása

Életkor	2016		2017		2018		2019	
	Férfiak	Nők	Férfiak	Nők	Férfiak	Nők	Férfiak	Nők
18-59	0	0	0	0	0	0	0	0
60-69	1	6	1	3	0	0	0	0
70-79	3	21	4	17	3	19	5	15
80-	4	16	6	24	8	26	8	33
Össz.	8	43	54	44	11	89	13	48

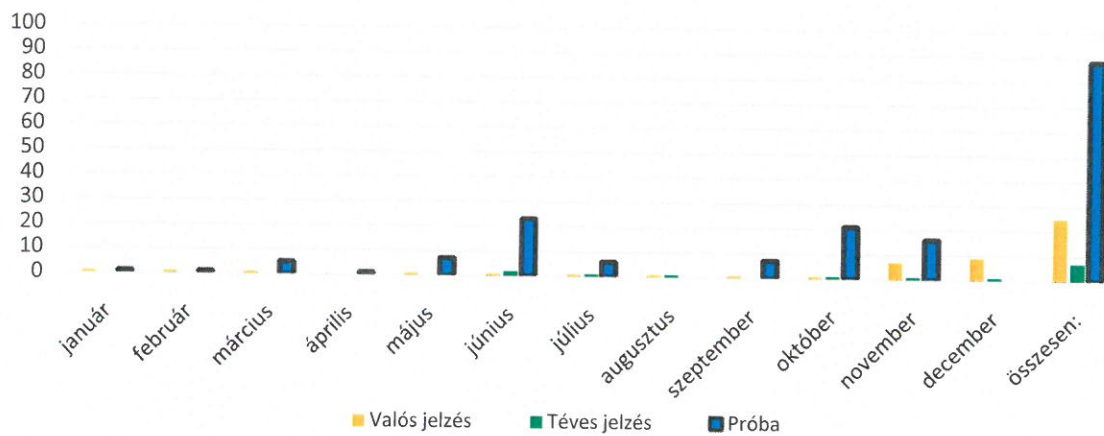
Jelzőrendszert igénybevevők életkor és évenkénti megoszlása



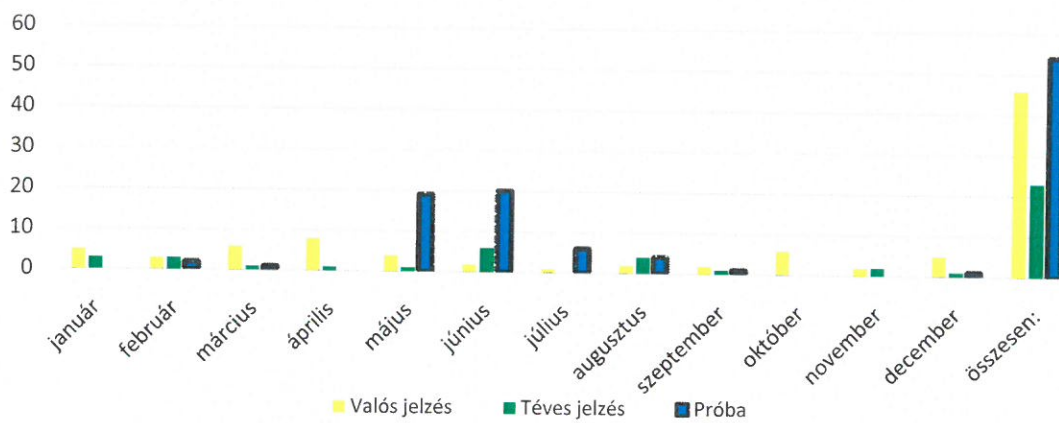
Riasztások megoszlása évek szerinti bontásban

Hónap	2016 év			2017 év			2018 év			2019 év		
	Valós jelzés	Téves jelzés	Próba	Valós jelzés	Téves jelzés	Próba	Valós jelzés	Téves jelzés	Próba	Valós jelzés	Téves jelzés	Próba
január	1	0	1	5	3	0	3	4	0	0	1	0
február	1	0	1	3	3	2	1	1	0	7	3	1
március	1	0	5	6	1	1	3	0	0	6	1	7
április	0	0	1	8	1	0	1	1	0	0	0	35
május	1	0	7	4	1	19	1	1	28	3	0	2
június	1	2	23	2	6	20	3	3	11	3	1	2
július	1	1	6	1	0	6	1	1	2	5	1	2
augusztus	1	1	0	2	4	4	0	3	0	2	2	41
szeptember	1	0	7	2	1	1	7	1	1	1	1	1
október	1	1	21	6	0	0	0	2	0	0	0	1
november	7	1	16	2	2	0	3	1	2	0	0	1
december	9	1	0	5	1	1	2	1	0	0	2	0
összesen	25	7	88	46	23	54	25	19	44	27	12	93

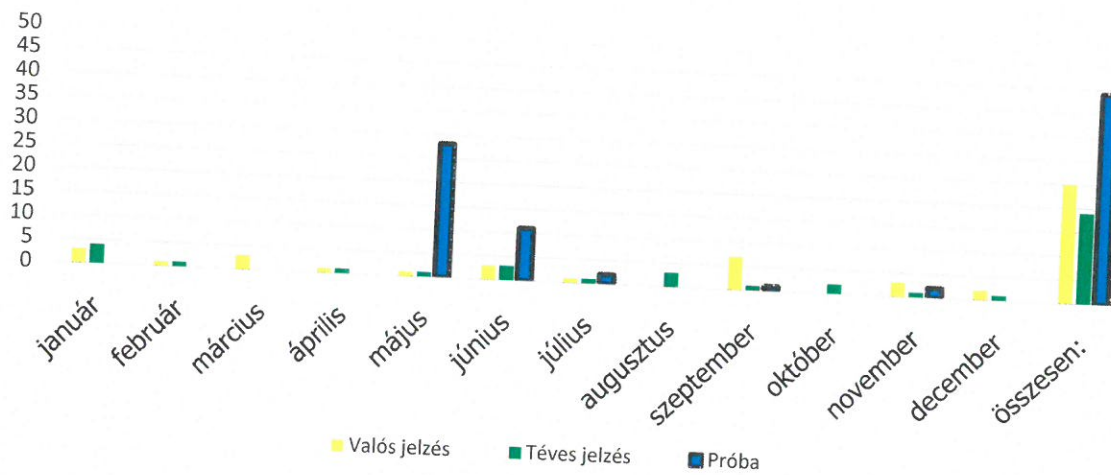
Riasztások 2016 évben



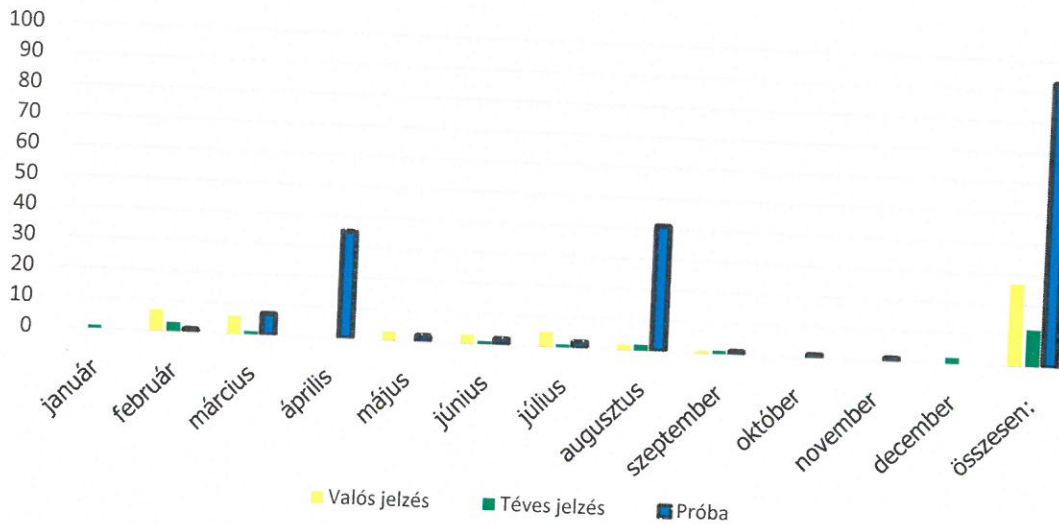
Riasztások 2017 évben



Riasztások 2018 év



Riasztás 2019 évben



4. Idősek klubja

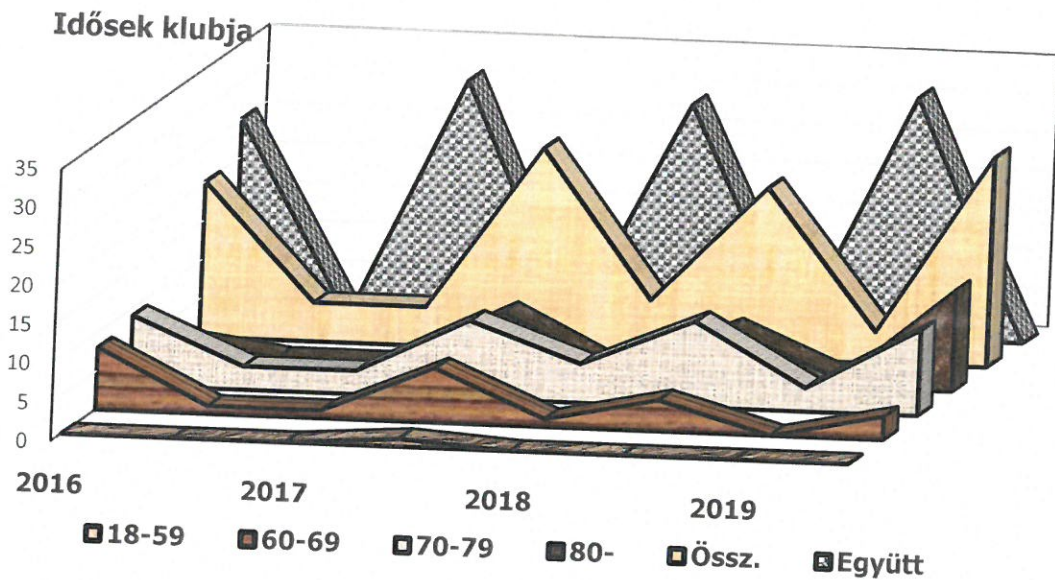
Egy olyan közösségi ellátás ahol az otthonába egyedül élő idős ember megtalálja azokat a társas kapcsolatokat, amely elősegíti a biztonságérzetét, oldják a magányát, segíti a szabadidejének hasznos eltöltését. Az idős emberek az ellátás során segítséget kapnak az életminőségük szinten tartására, a társas kapcsolataik fejlesztésére, izoláltságuk megelőzésére, vagy megszüntetésére.

Közös foglalkozás alapján ennek az ellátási formának a feladata a tájékoztatás mindazokról a pénzbeli és természetbeni támogatási formákról és szolgáltatásokról, amit szükség esetén a rászorult igénybe vehet.

Főképpen egy napi életritmust biztosító ellátás, amely részt vesz az ellátás megőrzésében a szociális helyzet javításában, a mentális állapot szinten tartásában. A tanácsadáson túl a szolgáltatás feladta a gondozás a felügyelet a háztartási vagy háztartáspótló segítségnyújtás a készségfejlesztés a közösségi fejlesztés. Az idősek klubja csak úgy tudja elérni funkcióját ha a nap teljes szakaszában biztosítja az ellátást.

Az ellátottakat érintő és érdeklő foglalkozások szervezése elengedhetetlen, elsősorban orvos közreműködésével előadásával, de közös foglalkozások úgy mint a farsang a nőnap köszöntés a húsvéti készülődés anyák napja idősek világ napja, mikulás, karácsony, költészet napja, név és születés napok köszöntése, valamint az eltávozott halottakról való megemlékezés teheti teljesebbé gondozottak életét.

<i>Életkor</i>	2016		2017		2018		2019	
	Férfiak	Nők	Férfiak	Nők	Férfiak	Nők	Férfiak	Nők
18-59	0	0	0	1	0	0	0	0
60-69	8	1	1	7	1	4	0	3
70-79	9	3	3	10	5	11	3	11
80-	3	1	1	8	1	7	1	13
Össz.	20	5	5	26	7	22	4	27
Együtt	25		31		29		31	



A fent vázolt ellátási formák fizikailag és jogszabályi rendelkezés szerint elkülönültek. Céljukat azonban a gondozottak érdekében csak úgy és akkor tudják elérni ha egységes egészet képviselnek és egymás közötti átjárhatóság biztosított.

Egymás mellette több ellátást biztosítás teheti az idős ember életét teljesebbé, oldhatja fel az egyedül léte és a magányt, biztosíthatja a fizikum az emberi test előregedett formájába is a teljesség az elégedettség érzetét. Ezt az ellátást igényvevők tudják és érzik, az egyes szakfeladatokat ellátók munkájukat ennek megfelelően végzik. Az alábbi statisztikai kimutatás a többféle szolgáltatást is igénybe vevők számszerű adatait tartalmazza.

Többféle szolgáltatást is igénybevevők száma

	2016			2017			2018			2019		
	Nő	Férfi	Össz.	Nő	Férfi	Össz.	Nő	Férfi	Össz.	Nő	Férfi	Össz.
Étkezés	127	106	233	105	92	233	127	115	242	14	97	246
Házi segítség nyújtás	38	25	63	38	25	63	31	14	45	30	18	48
Nappali ellátás	28	12	40	28	12	40	22	7	29	27	4	31
Jelzőren dszeres házi segítség nyújtás	48	9	57	48	9	57	45	11	56	48	13	61
Étkezés + házi segítség nyújtás	15	12	27	15	12	27	9	17	26	6	5	11
Étkezés + jelzőren dszeres házi segítség nyújtás	14	6	20	14	6	20	19	8	27	25	10	35
Étkezés + házi segítség nyújtás + jelzőren dszer	7	1	8	7	1	8	9	4	13	7	7	14
Házi segítség nyújtás + jelzőren dszer	12	3	15	12	3	15	13	6	19	0	0	0
Házi segítség nyújtás + jelzőren dszer + nappali ellátás	0	0	0	1	0	1	3	0	3	0	3	3
Házi segítség nyújtás + nappali ellátás	0	0	0	3	0	3	4	0	4	2	0	2
Jelzőren dszeres házi segítség nyújtás + nappali ellátás	0	0	0	5	1	6	4	1	5	8	2	10

VII. CSALÁD ÉS GYERMEKJÓLÉTI SZOLGÁLAT

A családsegítés a szociális és mentálhigiénés problémák miatt veszélyeztetett illetve krízishelyzetben lévő személyek családok életvezetési képességének megtartása, az ilyen élethelyzethez vezető okok megelőzése, valamint a krízishelyzet megszüntetése, valamint az életvezetési képesség megőrzése céljából nyújtott komplex szolgáltatás.

ennek keretében a család és gyermekjóléti központok létrejöttével a hatóságközeli intézkedéseket (védelembevétel, családba fogadás, ideiglenes hatályú elhelyezés, nevelésbe vétel, utógondozás) szükségessé tévő ügyek esetében az előkészítő munkák és koordinálást a járás székhely szerinti illetékes és a központokban működő eset menedzserei végzik. A kialakult gyakorlat szerint egy családot egy gondozó gondot, így a család problémáira teljes rálátása van.

A vizsgált időszakban szükséges bemutatni Edelény Városra vonatkozó adatokon túl Abod és Szakácsi települések adatait, hiszen közös Önkormányzati hivatalt alkottak Edelénnyel.

A települések lakosság számának alakulása

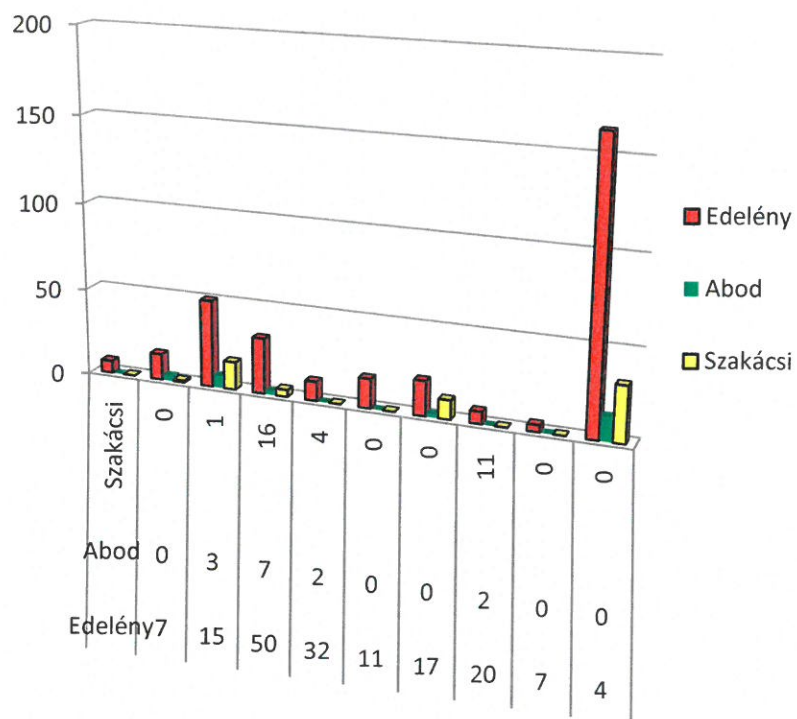
	2016	2017	2018	2019
Ellátott települések	Lakosság száma	Lakosság száma	Lakosság száma	Lakosság száma
Edelény	9951	9890	9864	9840
Abod	229	229	217	201
Szakácsi	168	208	188	187

Ha településen az ellátottak életkor szerinti alakulását kívánjuk vizsgálni a következő kimutatás ad eligazítást.

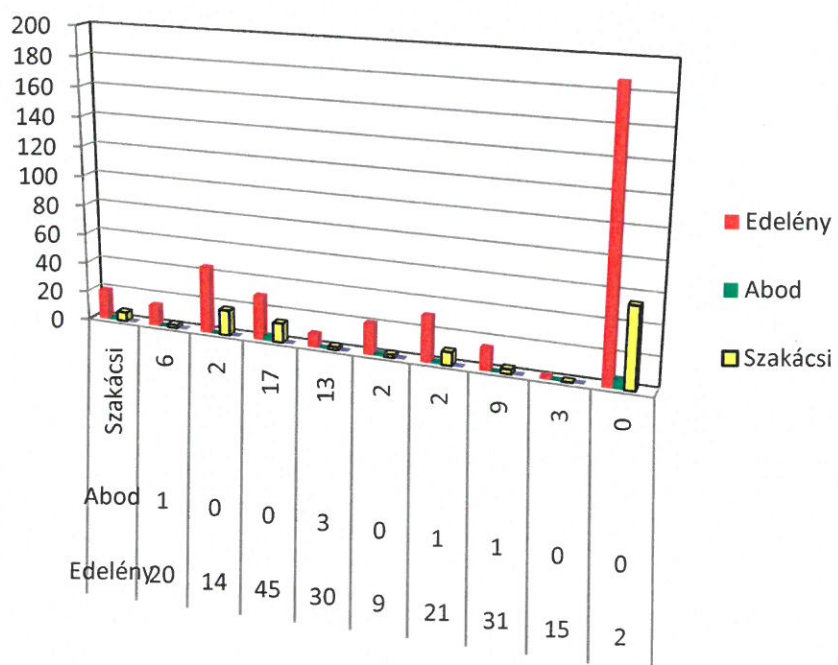
Az ellátottak életkor és település megoszlása együttműködési megállapodás szerint

Életkor	2016				2017				2018				2019			
	Edelény	Abod	Szakácsi	Össz	Edelény	Abod	Szakácsi	Össz	Edelény	Abod	Szakácsi	Össz	Edelény	Abod	Szakácsi	Össz
0-2 éves	7	0	0	7	20	1	6	27	16	0	7	27	20	3	3	26
3-5 éves	15	3	1	19	14	0	2	16	14	2	2	16	16	0	7	23
6-13 éves	50	7	16	73	45	0	17	62	45	0	13	62	72	5	8	85
14-17 éves	32	2	4	38	30	3	13	46	20	2	7	46	41	5	13	59
18-24 éves	11	0	0	11	9	0	2	11	3	0	16	11	13	1	4	18
25-34 éves	17	0	0	17	21	1	2	24	22	0	4	24	25	0	1	26
35-49 éves	20	2	11	33	31	1	9	41	49	3	7	41	39	2	6	47
50-61 éves	7	0	0	7	15	0	3	18	15	0	6	18	25	0	3	28
62 éves és idősebb	4	0	0	4	2	0	0	2	4	0	0	2	11	0	0	11
Összesen	163	14	32	209	187	6	54	247	184	7	62	253	262	16	45	323
Családok száma	73	2	11	86	77	2	16	95	79	2	16	97	103	3	14	120

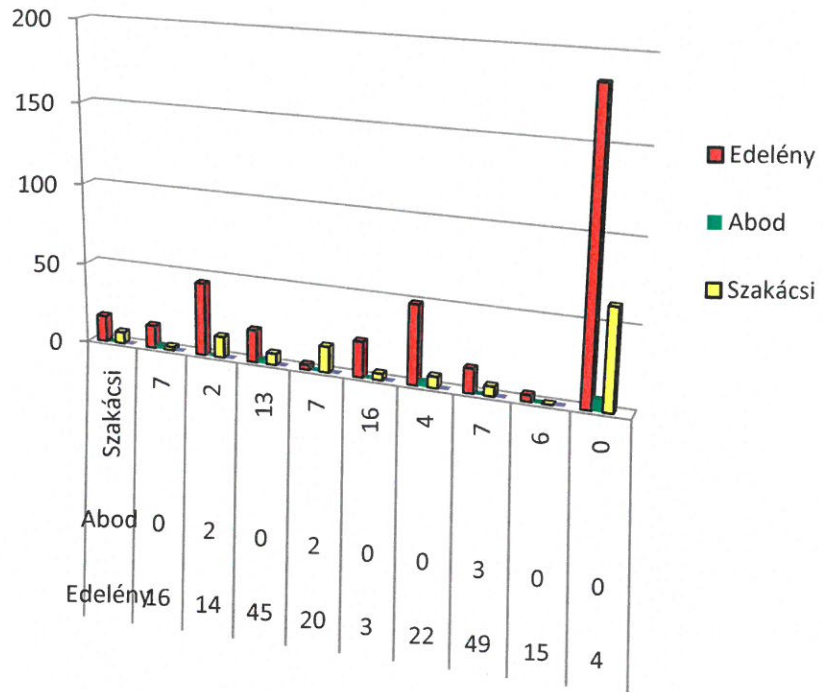
Ellátottak 2016 év



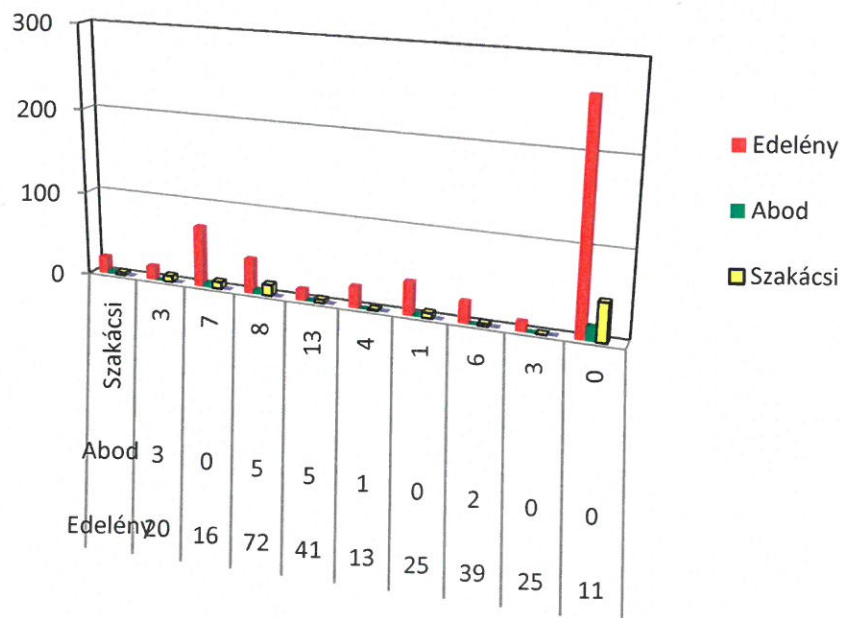
Ellátottak 2017 év



Ellátottak 2018 év



Ellátottak 2019 év



A család és gyermekjóléti szolgálat a következő tevékenységet végezte a beszámolás időszakában: információnyújtás, ügyintézésben való segítségnyújtás, tanácsadás, esetkonferencia, családlátogatás és segítő beszélgetések.

A beszélgetések, illetve a tevékenységek végzésénél legtöbb esetben gyermeknevelési vagy a szülő általi elhanyagolás problémái kerültek a korábbi években előtérbe.

A számadatok azt mutatják, hogy évről évre visszamenőleges probléma a gyermeknevelési hiányosságok eredményezte problémák megoldásában való segítségnyújtás. ennek a száma ugyan csökken, de még most is jelentős. Fokozatos növekedést mutat – a 2018. évi visszaesés ellenére – a kiváltó okok miatt a szülők és a család a feltehetően felelőtlen életvitele.

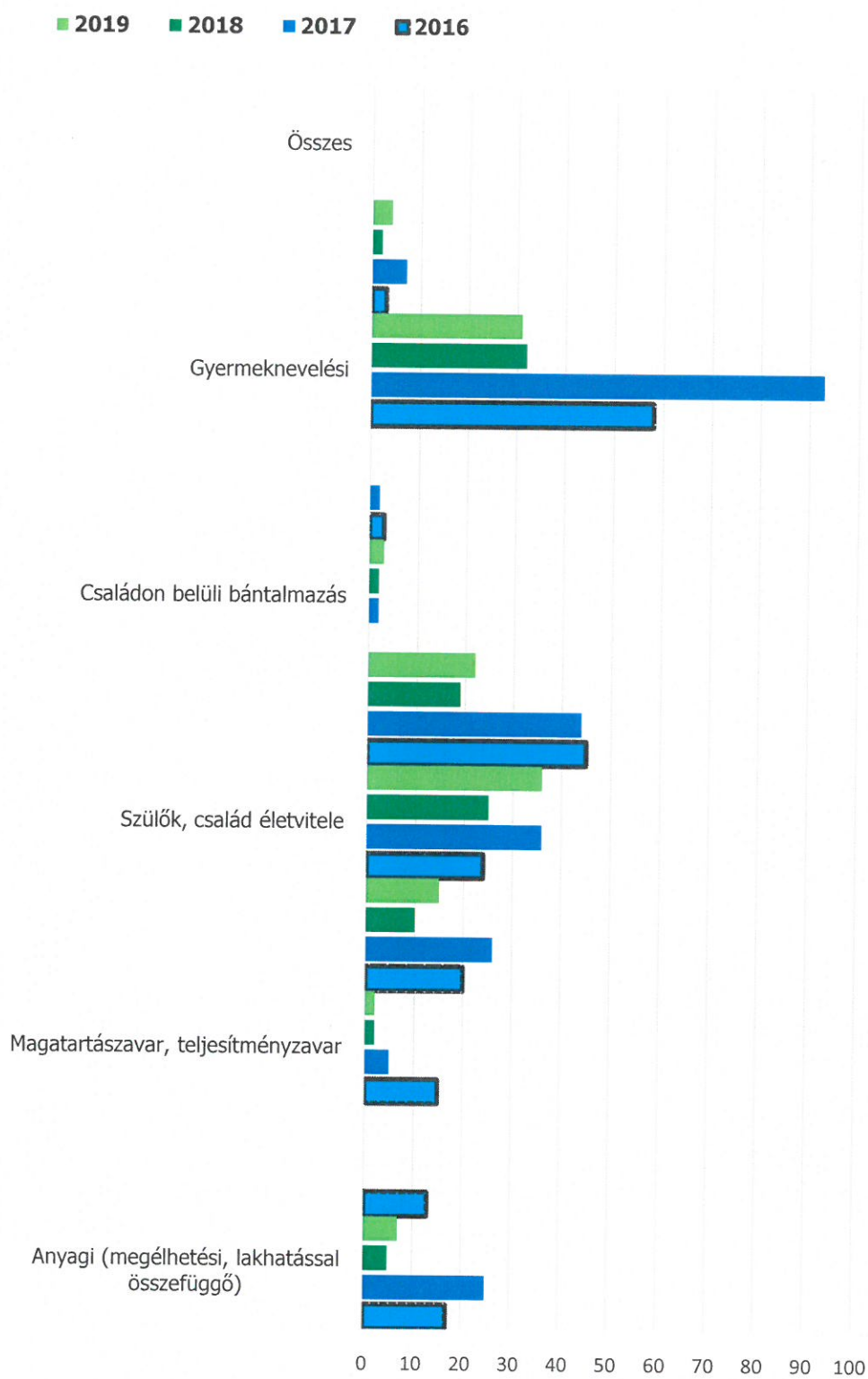
Összességében elsődleges problémaként az anyagi lakhatással összefüggő problémák, a családi konfliktusok a szülői magatartásra visszavezethető problémák állnak.

A szolgálat „szolgáltatásait” az életben előforduló többféle kiváltó okok miatt veszik igénybe a lakosok. Ezek közül a következő táblázat a kiemelkedő okokat és azok számszerű adatait tartalmazza.

A szolgáltatást igénybe vevő személyek száma elsődleges probléma szerint

	2016	2017	2018	2019
Anyagi (megélhetési, lakhatással összefüggő)	17	25	5	7
Gyermekintézménybe való beilleszkedési nehézség	13	0	0	0
Magatartászavar, teljesítményzavar	15	5	2	2
Családi konfliktus (szülők egymás közti, szülő-gyermek közti)	20	26	10	15
Szülők, család életvitele	24	36	25	36
Szülői elhanyagolás	45	44	19	22
Családon belüli bántalmazás	0	2	2	3
Fogyatékoság, retardáció	3	2	0	0
Gyermeknevelési	58	93	32	31
Ügyintézésrel kapcsolatos	3	7	2	4
Összes	198 eset	240 eset	97 eset	120 eset

Szolgáltatást igénybe vevők



Természetesen a családsegítő szolgálat hatósági döntés előkészítő feladatait is ellátja. Az előkészítő feladat rendkívül fontos a vonatkozásban, hogy lényegében megalapozza, sok esetben meghatározza a családot érintő döntés végkimenetelét. E feladat azért is fontos, mert ennek kapcsán sok érdek jelentkezik, és esetleg ellentétbe kerül ezért a feladat végzése és a feladatot ellátó személy kijelölése azért is fontos, mert minden különböző érdek ellenére a feladat ellátás során csak egyetlen érdek van és az nem más, mint a gyermek érdeke. Minden a gyermek érdekét nem képviselő vagy azzal ellentétes érdek sérti a gyerek érdekében végzett feladatellátás minőségét.

Hatósági intézkedéshez kapcsolódó tevékenységek és az érintettek száma évenként

<i>Tevékenység</i>	2017 <i>Tevékenységek és érintettek száma</i>	2018 <i>Tevékenységek és érintettek száma</i>	2019 <i>Tevékenységek és érintettek száma</i>
Családlátogatás	608 alkalommal, 393 személyt érintően	982 alkalommal, 795 személyt érintően	1010 alkalommal, 803 személyt érintően
Hatósági tárgyalásokon való részvétel	126 alkalommal, 195 személyt érintően	127 alkalommal, 210 személyt érintően	180 alkalommal, 256 személyt érintően
Szolgálatokkal való együttműködés során esetszbeszélésen, esetszkonzultáción illetve esetszkonferencián való részvétel	104 alkalommal, 175 személyt érintően	254 alkalommal, 562 személyt érintően	270 alkalommal, 444 személyt érintően

Az előkészítő eljárást követően a döntést hozó figyelembe veszi az előkészítő munka során szerzett tapasztalatokat, beszerzett információkat és meghozza döntését, melyben alapvető szerepet játszik az esetszmenedzser és az esetszmenedzser tevékenysége.

Hatósági intézkedéshez kapcsolódó esetmenedzserei tevékenységben érintett száma

		2017					2018					2019				
		Védelembe vett	Ideiglenes hatályal elhelyezett	Nevelésbe vett	Utógondozás, szakellátásból kikerült	Összesen	Védelembe vett	Ideiglenes hatályal elhelyezett	Nevelésbe vett	Utógondozás, szakellátásból kikerült	Összesen	Védelembe vett	Ideiglenes hatályal elhelyezett	Nevelésbe vett	Utógondozás, szakellátásból kikerült	Összesen
Összes érintett száma (fő)		300	14	160	1	475	304	18	119	1	442	398	13	85	0	496
0-2	éves	23	6	20	0	49	14	9	19	0	42	26	8	21	0	55
3-5		43	2	30	1	76	32	4	21	0	57	45	0	16	0	61
6-13		131	4	68	0	203	159	2	50	0	211	196	3	32	0	231
14-17		97	2	39	0	138	99	3	29	1	132	127	2	16	0	145
18-		6	0	0	0	6	0	0	0	0	0	4	0	0	0	4

A gyermekjóléti szolgáltatás hatékonyságát a különböző gyermekvédelmi ellátásokból való kilépésen lehet mérni (gondozási esetek lezárása, ellátási forma változása, családba történő visszagondozása). A tényleges hatékonyság azonban nehezen mérhető. Az eredményességet nagymértékben befolyásolja a szülők együttműködési készsége, a jól megválasztott beavatkozási technikák, a rendelkezésre álló megfelelő eszközrendszer. Viszonylag kevés a lezárható esetek száma, inkább jellemző az ellátási forma változás (pl. védelembe vételből alapellátás, vagy fordítva), gyakran csak nagykorúvá válással kerülnek ki a gyerekek a rendszerből. Kevés azon gyerekek száma, akik rövid ideig kerülnek be a szolgálat rendszerébe, általában valami akut jelentkezése, kezelése miatt. Az ő esetükben egy rövid problémakezelési időszakkal, alapellátással, más szakember bevonásával megszüntethető a veszélyeztetettség. Egy-egy gyerek akár évekig is a rendszerben marad, ezek a gyerekek generációkra visszanyúló, összetett problémákkal küszködő családokban élnek. Az ő esetükben hatósági intézkedéssel (védelembe vétel, családból való kiemelés) lehet csökkenteni vagy megszüntetni a veszélyeztetettséget.

A család és gyermekjóléti szolgálat **kapcsolattartási ügyben** 2019. évben három család esetében 15 alkalommal biztosított kapcsolattartási ügyeletet, amikor is az egyik fél a jogszabályokban biztosított ún. gyermekláthatást az intézményben teljesítette. Folyamatos a **készenléti szolgálat** az intézmény nyitvatartási idején kívül, amikor is olyan krízishelyzet fordul elő, amikor annak megoldása nem várhat a következő munkanapig. Ilyen jelzés 2019. évben nem érkezett.

A **jelzőrendszeres** szolgálat tekintetében az intézmény koordinálja a járási szintű végrehajtást, illetve járási szintre jelzőrendszeri tanácsadót jelölt ki. A etelpelekről 2019. évben 1790 jelzés érkezett.

Jogi tanácsadáson 2019. évben 59 alkalommal vettek részt, amelyet a család és gyermekjóléti központban minden hét pénteki napján biztosít az intézmény. A **meditáció** lényege, hogy két vagy több fél vitájában egy harmadik fél ún. mediátor vesz részt a vita eldöntésében anélkül, hogy ő maga döntené el a vitát.

VIII. IDŐSEK OTTHONA

Az **Szt.** 68. § (1) bekezdése alapján az idősek otthonában az értékelő adatlap alapján III. fokozatú, vagy a jogszabályban meghatározott egyéb körülményeken alapuló gondozási szükséglet megállapítása esetén nyújtható, de rendszeres fekvőbeteg gyógykezelési ellátást nem igénylő, a rá irányadó öregségi nyugdíjkorhatárt betöltött személy látható el.

Az ellátottak kor szerinti megoszlás

Életkor	2016			2017			2018			2019		
	Férfiak	Nők	Össz.	Férfiak	Nők	Össz.	Férfiak	Nők	Össz.	Férfiak	Nők	Össz.
40-59	2	2	4	2	1	3	2	1	3	1	1	2
60-64	7	5	12	4	4	8	5	3	8	3	5	8
65-69	7	6	13	9	8	17	10	8	18	14	8	22
70-74	4	7	11	7	6	13	5	6	11	5	11	16
75-79	6	14	20	7	15	17	11	18	28	8	18	26
80-89	12	40	52	12	38	50	8	38	45	7	35	42
90-	4	8	12	3	10	13	2	9	11	1	8	9
Átlagéletkor	≈ 74,8 év	≈ 80 év	≈ 80 év	≈ 75 év	≈ 80 év	≈ 78 év	≈ 73 év	≈ 79 év	≈ 76 év	≈ 72 év	≈ 79 év	≈ 76 év

Betegség szerinti csoportosítás

Év	időskori demenciában szenved	ebből súlyos beteg
2016	54 fő	25 fő
2017	53 fő	24 fő
2018	55 fő	26 fő
2019	55 fő	24 fő

Fogyatékoság szerinti csoportosítás

Év	értelmi fogyatékos	hallássérült	mozgáskorlátozott	látásfogyatékos	halmozott-an sérült
2016	4 fő	75 fő	72 fő	21 fő	76 fő
2017	2 fő	40 fő	78 fő	8 fő	51 fő
2018	2 fő	42 fő	76 fő	9 fő	54 fő
2019	5 fő	43 fő	66 fő	5 fő	49 fő

Gyógyászati segédeszközt használó gondozottak számának alakulása évenként

Év	kerekes	járókeret	támbot	hallókészülék
----	---------	-----------	--------	---------------

	szék			
2016	20 fő	24 fő	28 fő	4 fő
2017	24 fő	22 fő	19 fő	4 fő
2018	27 fő	27 fő	21 fő	3 fő
2019	16 fő	16 fő	17 fő	5 fő

Gondnokság alatt lévők száma

Év	részlegesen korlátozó gondnokság	teljesen korlátozó gondnokság	gondnokság alá helyezése folyamatban
2016	4 fő	9 fő	1 fő
2017	3 fő	9 fő	2 fő
2018	4 fő	10 fő	0 fő
2019	3 fő	9 fő	2 fő

Ápolási gondozási besorolás szerinti megoszlás évenként

2016 év		2017 év		2018 év		2019 év	
önellátásra képes (fennjáró)	19 fő	önellátásra képes (fennjáró)	18 fő	önellátásra képes (fennjáró)	23 fő	önellátásra képes (fennjáró)	21 fő
önellátásra részben képes	56 fő	önellátásra részben képes	60 fő	önellátásra részben képes	52 fő	önellátásra részben képes	53 fő
önellátásra nem képes	44 fő (a lakóink 35 %-a) ebből	önellátásra nem képes	44 fő (a lakóink 35 %-a) ebből	önellátásra nem képes	51 fő (a lakóink 37 %-a) ebből	önellátásra nem képes	52 fő (a lakóink 37 %-a) ebből
rendszeres segítséget igényel, de közösségbe vihető	36 fő	rendszeres segítséget igényel, de közösségbe vihető	26 fő	rendszeres segítséget igényel, de közösségbe vihető	33 fő	rendszeres segítséget igényel, de közösségbe vihető	33 fő
rendszeres segítséget igényel, időszakosan fekvő	6 fő	rendszeres segítséget igényel, időszakosan fekvő	14 fő	rendszeres segítséget igényel, időszakosan fekvő	3 fő	rendszeres segítséget igényel, időszakosan fekvő	7 fő
ápolást igényel, ágyban fekvő	2 fő	ápolást igényel, ágyban fekvő	8 fő	ápolást igényel, ágyban fekvő	15 fő	ápolást igényel, ágyban fekvő	12 fő

Az időskorúak szociális otthonának alapvető feladatai a következőkben összegezhetőek:

- lakhatásról való gondoskodás 24 órás felügyelet mellett,

- ápolási gondozási feladatok ellátása,
- napi legalább 5-szörös étkezés biztosítása,
- szükség szerinti ruházattal és textíliával való ellátás,
- egészségügyi ellátás biztosítása,
- mentálhigiénés gondozás biztosítása.

Az idősek otthonában folyó gondozási tevékenység olyan fizikai, mentális és életvezetési segítséget takar, amelynek során az igénybevevő szociális, testi és szellemi állapotának megfelelő egyéni bánásmódban való részesítése keretében a hiányzó, vagy csak korlátozottan meglévő testi-szellemi funkcióinak helyreállítására kerül sor.

Az intézmény az étkeztetést a bentlakók életkori sajátosságainak, valamint az egészséges táplálkozás követelményeinek megfelelően biztosítja, a szociális étkeztetésre vonatkozó szabályok figyelembevételével. Az ellátottak étkeztetése keretében napi ötszöri étkezést – ebből egy meleg ebédet – szükséges biztosítani. Ha az ellátást igénybe vevő egészségi állapota indokolja, részére – orvosi javaslatra – speciális étkezési lehetőségről kell gondoskodni.

Ha az ellátott nem rendelkezik elegendő, illetve megfelelő ruházattal, akkor az intézmény biztosítja számára a ruházatot. A ruházat tisztításáról és javításáról a saját mosodánkban gondoskodunk.

IX. OTTHONI SZAKÁPOLÓ SZOLGÁLAT

Az otthoni szakápolás a beteg otthonában vagy tartózkodási helyén kezelőorvosa rendelésére szakképezett ápoló által végzett tevékenység. Ennek elsődleges célja, hogy a beteg otthoni környezetében személyre szabottan humánus és szakszerű ápolásban részesüljön. Ez az ellátás csupán abban az esetben vehető igénybe, ha a beteg egészségügyi állapota – orvosi végzettséghez nem kötött – komplex kórházi ápolást igényelne de ezt helyettesíteni lehet az otthoni szakápolás körében nyújtható ellátásokból összeállított kezeléssel. A házi orvosok és szakorvosok építenek az otthoni szakápolás embereire, hiszen:

- átkötik a műtéti sebeket, kezelik a fekélyes lábakat, a fekvés során kialakult (decubitusokat felfekvéseket), megtanítják a hozzátartozókat a beteg alapápolására, ellátására,
- a balesetet szenvedett vagy ortopédiai műtéten átesett beteg otthonába megy a gyógytornász és fizioterápiás asszisztens, hogy a kórházban megkezdett gyógyuláshoz elengedhetetlen terápiát folytassa,
- az agyvérzések utáni rehabilitáció sikere nagyrészt az ellátás gyorsaságán és szakszerűségén múlik.

Otthoni szakápolás éves feladat mutatói

Végzett tevékenység	2016 év		2017 év		2018 év		2019 év	
	Fő	Vizitek száma	Fő	Vizitek száma	Fő	Vizitek száma	Fő	Vizitek száma
Szakápolás	28	312	11	91	14	164	11	105
Gyógytorna	30	261	46	429	46	519	44	465
Fizioterápia	9	74	6	46	6	66	0	0
Összesen	67	647	63	566	66	749	55	570

X. ESÉLYEGYENLŐSÉG

Az Európai Unió fontos alapelve és szociális alapjának elsőszámú támogatási területe az esélyegyenlőség biztosítása. A közösségi politikába az esélyegyenlőség biztosítása az egyik legfontosabb cél, amelynek lényege, hogy az európai intézményeknek minden tevékenységükkel elő kell segíteniük a nemi, faji, etnikai, vallási, fogyatékosági, vagy életkor szerinti kirekesztés elleni küzdelmet: az esélyegyenlőség megvalósítását. Az esélyegyenlőségi tartalmú rendelkezéseket a közösségi jogban elsősorban irányelvek tartalmazzák. Az önkormányzati rendelet terén ez kettős feladatot jelent az önkormányzati jogalkotás számára: egyrészt rendeleteikben tartózkodniuk kell a diszkriminatív rendelkezések alkalmazásától, másrészt bizonyos esélyegyenlőség biztosítását célzó rendelkezéseket be kell építeniük szabályozásukba. Az önkormányzatnak azonban e téren nemcsak az uniós követelményeket, hanem az azon alapuló hazai jogszabályi előírásokat is be kell tartania.

Az esélyegyenlőség megteremtése terén Edelény Város Önkormányzata elkötelezett az iránt, hogy biztosítsa minden polgára számára az egyenlő bánásmód és az esélyegyenlőséghez való jogot, tekintet nélkül a nemzetiségi hovatartozásra, vallásra, nemre vagy életkorra. Alapvető önkormányzati célkitűzés a szolidaritás, az igazságos esélyteremtés garantálása minden edelényi polgár részére.

XI. MEGVALÓSÍTANDÓ CÉLOK ÉS FELADATOK

Elsődleges feladat a szociális támogató rendszer biztosító szervezetek személyek munkájának olyan módon történő összehangolása, hogy a városban élő rászorult idős beteg egészségkárosodott és rászorult emberek gondozása egységes egész legyen. A különböző szakágazatban dolgozók munkájuk során szoros kapcsolatot tartva összehangolt munkavégzésre törekedjenek.

- át kell tekinteni azokat a helyi szabályzókat, legyen az önkormányzati rendelet, szabályzat, együttműködési megállapodás, stb. amelyet idős emberekkel és a rászorultakkal való törődés ellátásával megszervezésével foglalkozik, és oly módon kell alkalmazni, hogy az egyes ellátási formák, illetve szervezetek közötti átjárhatóság biztosított legyen,
- folyamatos figyelmet igényelnek a pályázati kiírások, a szolgáltatások fejlesztése szempontjából, hogy még magasabb színvonalú komplexebb szolgáltatást tudjon biztosítani a szociális ellátó rendszer a rászorultak részére,
- az idős bentlakásos intézményének fejlesztése érdekében figyelemmel kell kísérni az uniós és hazai pályázati forrásokat,
- a szociális ellátások tekintetében tovább kell erősíteni a szolgáltató típusú szemléletet a sajátosságokhoz alkalmazkodó rugalmas szolgáltató rendszer fejlesztése érdekében,
- határozottan és fokozatos figyelmekkel kell kísérni a ténylegesen rászorult személyenként és biztosítani kell számukra az egyes szolgáltatók komplex eszközökkel történő teljes körű széles körű segítségnyújtást,
- szükséges a rendelkezésre álló formák minél szélesebb körű megismertetése lakossággal, az igények felmérése annak érdekében, hogy az ellátó rendszer minden rászoruló részére elérhető és hathatós segítséget jelentsen,
- az ellátásokról korrekt és folyamatos információval kell ellátni az ellátási formákról a szociális szolgáltatásokról azok tartalmáról jogosultsági feltételeiről,
- a szociális ellátó rendszerbe közvetlenül vagy közvetve érintett szervek intézmények közötti folyamatos párbeszéd széleskörű együttműködés megvalósítása.

XII. IDŐSKORÚAK SZOCIÁLIS OTTHONÁNAK KÖLTSÉGVETÉSI ADATAI

(Az intézmény éves beszámolóinak tartalma alapján)

2016. év

Személyi juttatások:

	eredeti ei.	módosított ei.	<small>adatok e.ft.ban</small> 2016.12.31. teljesítés
Foglalkoztatottak személyi juttatásai	165.692	209.652	207.948
Külső személyi juttatások	2.304	2.218	2.068
Személyi juttatások összesen:	167.996	211.870	210.015

2016-ban az eredeti előirányzatot módosítani kellett. Ennek okai a következők.

2016. évre szóló költségvetés tervezése során az alábbiakban felsorolt személyi juttatások *nem kerültek* tervezésre jogszabályi okok miatt.

- szociális ágazati pótlék, kiegészítő ág. pótlék: *18.492.000 ft*
- bérkompenzáció: *3.160.000 ft.*
- védőnőknek egyszeri kiegészítő bértámogatás: *1.399.000 ft.*
- közfoglalkoztatottak személyi juttatása: *18.701.000 ft*
- Kormányhivatal által bértámogatottak: *2.208.000 ft*

Kormányrendelet alapján az intézményben 2016. január 1. 2016.december 31-ig az alábbi szakfeladatok esetében ágazati pótlék illeti meg a dolgozókat.

Jogszabályi előírás, hogy a költségvetés tervezése során a megállapított eredeti előirányzat a szociális ágazat pótlék összegét nem tartalmazhatja, és ugyanez vonatkozik a kereset kiegészítés összegére is.

Az alábbi szakfeladatokon történt ágazati pótlék juttatása: időskorúak, demens betegek tartós bentlakásos ellátása, idősek, demens betegek nappali ellátása, házi segítségnyújtás, szociális étkezés, családsegítés, gyermekjóléti szolgálat.

Az ágazati pótlékban való juttatásra jogosult dolgozók száma: 72 fő.

Az intézményben 2016. január 1. napjától intézményünk dolgozóit éves szintű összes jövedelmüktől függően kereset kiegészítés illeti meg. Juttatásban részesülő dolgozók száma: 35 fő, melynek összege a költségvetés összeállítása és elfogadása során szintén nem ismert. A kereset kiegészítés havonta illeti meg a munkavállalókat, melynek összegét a Magyar Államkincstár által nyújtott adatszolgáltatás után tudja az intézmény az Edelényi Közös Önkormányzati Hivatal Pénzügyi Osztálya által jóváhagyott előirányzat módosításával a költségvetésébe beépíteni.

Járulékok

	eredeti ei.	módosított ei.	adatok e.ft.ban 2016.12.31. teljesítés
Munkaadókat terhelő járulékok és szociális hozzájárulási adó	44.653.	53.974.	53.733

Munkaadókat terhelő járulékok és szociális hozzájárulási adó éves teljesítése szorosan kapcsolódik a személyi juttatások összesen összegéhez. Amennyiben a személyi juttatások összege a már említett tényezők miatt emelkedik, így a járulékok összegének éves felhasználása is emelkedni fog.

2016-ban a szociális hozzájárulási járulék előirányzata éves szinten 9.321 e.ft. emelkedett.

A személyi juttatás, munkaadókat terhelő járulékok esetén, **éves szinten az előirányzat megtakarítás** összesen:

személyi juttatás esetén: 1.855.e.ft
 szociális hozzájárulási adó esetén: 241.e.ft

Dologi kiadások

Megnevezés	e.ei.	mód.ei.	adatok e.ft.ban teljesítés
Készletbeszerzés	55.423	56.042	54.961
Komm. szolg.	2.434	2.485	2.365
Szolg. kiadások	27.276	25.840	25.528
Kiküldetés, reklám, propagandakiadások	289	156	129
Különféle befizetések és egyéb dologi kiadások	20.225	19.213	18.966
Dologi kiadások összesen:	105.647	103.736	101.950

A dologi kiadások összesen kiadás és a módosított ei. között a különbözet **1.786 e. ft.**

2016.évi ki nem fizetett számlák:

- Élelmiszer beszerzés esetén:
 - Szociális étkeztetés szakfeladaton: **775.760ft,**
 - Idősek Otthona szakfeladaton: **2.784.000 ft,**
 - BKH esetén: **62.552 ft.**
- Közüzemi számlák esetén:
 - BKH szakfeladaton: **666.260 ft.**
- Családsegítő Szolgálat, Gyermejjóléti Központ, Házi segítségnyújtás, Idősek Nappali ellátása szakfeladatokon (Edelény, István király út 65) esetén összesen **124.715 ft.**
- Szociális étkeztetés szakfeladaton: **63.151 ft.**
- Idősek Otthona szakfeladaton: **1.519.677 ft.**
- Védőnői szakfeladaton: **237.079 ft.**
- Egyéb kifizetetlen számlák melyek a felsorolás teljessége nélkül az alábbiak-üzemanyag költség, jogi tevékenység, ÉM. előfizetés, szerződés szerinti fénymásolás, mérlegjavás, mosatási költség: **789.013 ft.**

2017. év

Személyi juttatások:

	eredeti előirányzat	módosított előirányzat	adatok e.ft.ban 2017.12.31. teljesítés
Foglalkoztatottak személyi juttatásai	187 847	231 655	231 655
Külső személyi juttatások	2 055	3 772	3 772
Személyi juttatások összesen:	189 902	235 427	235 427

2017. évben az eredeti előirányzatot módosítani kellett, melynek okai a következők:

2017. évre szóló költségvetés tervezése során az alábbiakban felsorolt személyi juttatások *nem kerültek* tervezésre jogszabályi okok miatt.

- szociális ágazati pótlék, kiegészítő ág. pótlék: 24 872 000 Ft
- bérkompenzáció: 2 489 000 Ft.
- védőnők működési költségek támogatás: 1 687 000 Ft.
- közfoglalkoztatottak személyi juttatása: 16 477 000 Ft

Kormányrendelet alapján az intézményben 2017. január 1. 2017. december 31. napjáig az alábbi szakfeladatok esetében ágazati pótlék illeti meg a dolgozókat. Jogszabályi előírás, hogy a költségvetés tervezése során a megállapított eredeti előirányzat a szociális ágazat pótlék összegét nem tartalmazhatja, és ugyanez vonatkozik a kereset kiegészítés összegére is.

Az alábbi szakfeladatokon történt ágazati pótlék juttatása: időskorúak, demens betegek tartós bentlakásos ellátása, idősek, demens betegek nappali ellátása, házi segítségnyújtás, szociális étkezés, család és gyermekjóléti szolgáltatások, család és gyermekjóléti központ, biztos kezdet gyerekház.

Az ágazati pótlékban való juttatásra jogosult dolgozók száma: 72 fő.

2017. január 1. napjától az intézmény dolgozóit éves szintű összes jövedelmüktől függően **kereset kiegészítés illeti meg**. Juttatásban részesülő dolgozók száma: **35 fő**, melynek összege a költségvetés összeállítása és elfogadása során szintén nem ismert. A kereset kiegészítés havonta illeti meg a munkavállalókat, melynek összegét a Magyar Államkincstár által nyújtott adatszolgáltatás után tudja az intézmény az Edelényi Közös Önkormányzati Hivatal Pénzügyi Osztálya által jóváhagyott előirányzat módosításával a költségvetésébe beépíteni.

Járulékok

	eredeti előirányzat	módosított előirányzat	adatok e. Ft-ban		
			2017.	12.	31.
Munkaadókat terhelő járulékok és szociális hozzájárulási adó	41 011	51 550	51 536		

Munkaadókat terhelő járulékok és szociális hozzájárulási adó éves teljesítése szorosan kapcsolódik a személyi juttatások összesen összegéhez. Amennyiben a személyi juttatások összege a már említett tényezők miatt emelkedik, így a járulékok összegének éves felhasználása is emelkedni fog.

2017. évben a szociális hozzájárulási járulék előirányzata éves szinten 10.539 e. Ft emelkedett.

A személyi juttatás, munkaadókat terhelő járulékok esetén, **éves szinten az előirányzat megtakarítás nem keletkezett.**

Megállapítható hogy az intézmény 2017-es költségvetési évben személyi juttatások, illetve szociális hozzájárulás kiadásai esetén a módosított előirányzatot nem lépte túl.

Dologi kiadások

Megnevezés	adatok e. Ft-ban		
	eredeti ei.	módosított ei.	teljesítés
Készletbeszerzés	55.422	59.306	59.014
Kommunális.szolgáltatás.	2.397	2.511	2.402
Szolgáltatás kiadások	25.425	30.570	30.071
Kiküldetés, reklám, propagandakiadások	349	315	315
Különféle befizetések és egyéb dologi kiadások	18.984	20.448	20.245
Dologi kiadások összesen:	102.577	113.150	112.048

Az intézmény 2017. évben a dologi kiadás eredeti előirányzatát 10.573 e. Ft-tal növelte, melyből saját bevétel 8.100 e. Ft.

2017-es költségvetési évben a dologi kiadások esetén a fel nem használt előirányzat maradvány 1.102 e. Ft., volt.

2018. év

Személyi juttatások:

	eredeti előirányzat	módosított előirányzat	adatok e.ft.ban 2018.12.31. teljesítés
Foglalkoztatottak személyi juttatásai	247.068.000	286.634.498	266.938.834
Külső személyi juttatások	2.154.000	4.711.500	2690.197
Személyi juttatások összesen:	249.222.000	291.345.998	266.938.834

A 2018. évben az eredeti előirányzatot módosítani kellett, melynek okai a következők:

A2018. évre szóló költségvetés tervezése során az alábbiakban felsorolt személyi juttatások *nem kerültek* tervezésre jogszabályi okok miatt.

- szociális ágazati pótlék, kiegészítő ág. pótlék: 69 fő 22.911.000 Ft
- bérkompenzáció 51 fő 1.413.000 Ft
- eü. pótlék 4 fő 1.293.000 Ft
- védőnők működési költségek támogatás: 32.287.800 Ft
- közfoglalkoztatottak személyi juttatása: 14.458.000 Ft.
- Normatív támogatás hsg. esetén (plusz normatíva): 1.650.000 Ft
- Bentlakásos ellátás üzemeltetési többlet támogatása: 2.753.000 Ft

Kormányrendelet alapján az intézményben 2018. január 1. - 2018.december 31. napjáig az alábbi szakfeladatok esetében ágazati pótlék illeti meg a dolgozókat. Jogszabályi előírás, hogy a költségvetés tervezése során a megállapított eredeti előirányzat a szociális ágazat pótlék összegét nem tartalmazhatja, és ugyanez vonatkozik a kereset kiegészítés összegére is.

Az alábbi szakfeladatokon történt ágazati pótlék juttatása: időskorúak, demens betegek tartós bentlakásos ellátása, idősek, demens betegek nappali ellátása, házi segítségnyújtás, szociális étkezés, család és gyermekjóléti szolgáltatások, család és gyermekjóléti központ, biztos kezdet gyerekház.

Az ágazati pótlékban való juttatásra jogosult dolgozók száma: 69 fő.

2018.január 1. napjától az intézmény dolgozóit éves szintű összes jövedelmüktől függően **kereset kiegészítés illeti meg**. Juttatásban részesülő dolgozók száma: **51 fő**, melynek összege a költségvetés összeállítása és elfogadása során szintén nem ismert. A kereset kiegészítés havonta illeti meg a munkavállalókat, melynek összegét a Magyar Államkincstár által nyújtott adatszolgáltatás után tudja az intézmény az Edelényi Közös Önkormányzati Pénzügyi Osztálya által jóváhagyott előirányzat módosításával a költségvetésébe beépíteni.

Járulékok

	eredeti előirányzat	módosított előirányzat	adatok e. Ft-ban		
			2018.	12.	31.
Munkaadókat terhelő járulékok és szociális hozzájárulási adó	48.283.000	55.183.000	teljesítés		
			53.272.802		

Munkaadókat terhelő járulékok és szociális hozzájárulási adó éves teljesítése szorosan kapcsolódik a személyi juttatások összesen összegéhez. Amennyiben a személyi juttatások összege a már említett tényezők miatt emelkedik, így a járulékok összegének éves felhasználása is emelkedni fog.

A 2018. évben a szociális hozzájárulási járulék előirányzata éves szinten 9.699.520. Ft emelkedett.

A személyi juttatás, munkaadókat terhelő járulékok esetén, **éves szinten az előirányzat megtakarítás keletkezett. Ennek összege: 24 407 154 Ft**

Munkaadókat terhelő járulékok és szociális hozzájárulási adó esetén az előirányzat megtakarítás: 1 910 198 Ft

Dologi kiadások

Megnevezés	eredeti ei.	módosított ei.	adatok . Ft-ban	
			teljesítés	
Készletbeszerzés	54.499.000	60.272.463	59.651.715	
Kommunikációs szolgáltatás.	2.401.000	2.430.199	2.337.418	
Szolgáltatás kiadások	25.220.000	29.271.456	29.076.243	
Kiküldetés, reklám, propagandakiadások	154.000	102.000	88.965	
Reklám propaganda kiadás	314.000	304.000	288.965	
Működési célú ÁFA	19.339.000	19.021.882	18.828.642	
Fizetendő ÁFA	132.000	860.000	855.000	
Kamatkiadások	12.000	99.941	97.088	
Különféle befizetések és egyéb dologi kiadások	779.000	439.059	341.340	
Dologi kiadások összesen:	102.696.000	112.699.000	111.476.411	

Az intézmény 2018. évben a dologi kiadás eredeti előirányzatát 9.850.880. Ft-tal növelte meg.

Ebből házi segítségnyújtás szakfeladat állami normatíva többlet támogatását, Bentlakásos üzemeltetési támogatás, Óvodai és iskolai szociális segítő támogatást, TOP.2.51. pályázat összegének dologi kiadásokra való csoportosításával oldottuk meg.

A 2018. évi költségvetési évben a dologi kiadások esetén a fel nem használt előirányzat maradvány 1 070 469 Ft volt.

2019. év

Személyi juttatások:

<i>megnevezés</i>	<i>eredeti előirányzat</i>	<i>módosított előirányzat</i>	adatok e.Ft.ban <i>2019.12.31. teljesítés</i>
Foglalkoztatottak személyi juttatásai	271.273.192	294.434.986	289.065.804
Külső személyi juttatások	3.310.000	3.006.048	2.842.010
Személyi juttatások összesen:	274.583.192	297.671.034	291.907.814

2019. évben az eredeti előirányzatot módosítani kellett, melynek okai a következők:

- Bérkompenzáció 1.251.966 Ft.
- Támogatás bankköltségre 450.000 Ft.
- Közfoglalkoztatottak bérköltsége+járulék 10.652.472 Ft.
- Épület biztosítás (kárigény kifizetése) 139.481 Ft.
- BKH többlet finanszírozása 1.166.000 Ft.
- Idősek Otthon működésének többlet finanszírozása. 17.282.612 Ft.

Ennek megoszlása a következő:

1. Személyi juttatás: 5.781.613 Ft.
2. Szociális hozzájárulási adó: 1.011.782 Ft.
3. Dologi kiadások: 10.489.217 Ft.
 - Idősek Otthona üzemeltetési tám. visszavonása - 75.000 Ft.
 - Védőnők bérfeljesztése 2.933.875 Ft.
 - Nyári diákmunkások díjazása 1.145.625 Ft.
 - Szociális ágazati pótlék+eü.pótlék pót előirányzata 3.339.535 Ft.
 - Október normatíva pótigény 1.348.200 Ft

A 2019-es költségvetési évben éves szinten a személyi juttatás előirányzata **23.087.842** Ft-al nőtt.

A 2019-es költségvetési évben az ágazati pótlék megtervezésre került a költségvetés személyi juttatások rovaton. Ennek az összege 2019. évben összesen 35.537.241 Ft. Idősek Otthona szakfeladat alatt foglalkoztatott munkavállalók további pótlékban részesülnek, mely végzettséghez és munkakörhöz kötött. Ez az egészségügyi pótlék, melyet 10 fő munkavállaló részére biztosítunk. Ennek éves összege 3.665.131 Ft volt.

A Védőnők 2019. évben Nemzeti Egészségbiztosítási Alapkezelő intézkedése alapján július hónaptól kezdődően béremelésbe részesültek az egyes egészségügyi dolgozók és egészségügyben dolgozók illetmény- vagy bérnövelésének, valamint az ahhoz kapcsolódó támogatás igénybevételének részletes szabályairól szóló 256/2013. (VII. 5.) Korm. rendelet alapján a következő költségvetési évben a béremelésük folytatódni fog, de természetesen a bérnövekménnyel járó támogatás teljes egészében átadásra kerül az intézmény részére.

Járulékok:

<i>megnevezés</i>	<i>eredeti előirányzat</i>	<i>módosított előirányzat</i>	<i>adatok e. Ft-ban</i>	
			<i>2019.</i>	<i>12. 31. teljesítés</i>
Munkaadókat terhelő járulékok és szociális hozzájárulási adó	52 817 567	56 117 912		54 454 154

Munkaadókat terhelő járulékok és szociális hozzájárulási adó éves teljesítése szorosan kapcsolódik a személyi juttatások összesen összeghez. Amennyiben a személyi juttatások összege a már említett tényezők miatt emelkedik, így a járulékok összegének éves felhasználása is emelkedni fog.

A 2019. évben a szociális hozzájárulási járulék előirányzata éves szinten **3.300.345** Ft emelkedett.

A 2019-es költségvetési évben július 01-től a Szociális hozzájárulási adó mértéke csökkent, 19,5%-ról 17,5%-ra.

Munkaadókat terhelő járulékok esetén, **éves szinten az előirányzat megtakarítás keletkezett. Ennek összege: 1.663.758 Ft. Ebből kötelezettségvállalással terhelt 132.788 Ft. Szabad előirányzat maradvány: 1.530.970 Ft.**

Személyi juttatás esetén, az esetén az előirányzat megtakarítás: 5.763.220 Ft. Ebből kötelezettségvállalással terhelt 1.517.950 Ft. Szabad előirányzat maradvány: 4.245.270 Ft.

Dologi kiadások

<i>Megnevezés</i>	<i>eredeti ei.</i>	<i>módosított ei.</i>	<i>adatok . Ft-ban teljesítés</i>
Készletbeszerzés	59.255.204	62.281.739	60.329.867
Kommunikációs szolgáltatás.	2.452.000	2.610.975	2.450.246
Szolgáltatás kiadások	27.066.260	34.245.264	32.689.107
Kiküldetés, reklám, propagandakiadások	289.000	361.590	351.535
Működési célú ÁFA	18.812.106	20.254.924	19.628.645
Fizetendő ÁFA	855.000	1.295.000	1.295.000
Kamatkiadások	92.000	91.120	53.079
Különféle befizetések és egyéb dologi kiadások	311.000	1.509.855	283.884
Dologi kiadások összesen:	109.132.570	122.650.467	117.081.363

Az intézmény 2019. évben a dologi kiadás eredeti előirányzatát év közben felügyeleti hatáskörben **13.517.897. Ft-tal** növelte meg.

Ebből bankköltségre kapott előirányzat módosítás 450.000 Ft. Vihar okozta kár elhárítására 139.481 Ft. A BKH többlet támogatása 1.166.000 Ft. Idősek Otthon szakfeladaton dologi kiadások előirányzatának emelésére 10.489.217 Ft többlet támogatást kapott az intézmény. Októberi normatíva pótigénylés során a Házi segítségnyújtás szakfeladaton 1.348.200 Ft előirányzat módosítása történt meg. Idősek Otthona szakfeladaton normatíva korrekció történt mely során 75.000 Ft előirányzat elvonása történt meg. Továbbá 1 Ft előző évi pénzmaradvány korrekciójára is sort került (- 1 Ft).

2019-es költségvetési évben a dologi kiadások esetén a fel nem használt előirányzat maradvány 5.569.104 Ft volt.

Ebből kötelezettségvállalással terhelt előirányzat összesen: **4.490.661 Ft.** Szabad pénzmaradvány: **1.078.443 Ft.**

2019-es költségvetési évben az intézmény előirányzat megtakarítása (melyet nem terhel kötelezettségvállalás) összesen 6.854.683 Ft.

XIII. TOVÁBBI FELADATOK

A szociális tervezési koncepció gyakorlati megvalósítása a szociális szolgáltatók mennyiségének és minőségének a szolgáltatók sokszínűségének fejlődését eredményezi.

Egyrészt a különböző típusú emberi problémákra keres megoldást, ugyanakkor komplex segítséget ad a szociális munka célcsoportjai életkörülményeinek javításához. Elengedhetetlen a különböző gondozási formák egymásra épülése, a

szervezeti struktúrák összehangolása, valamint a szolgáltatók hálózatba szerveződése.

Tény azonban az hogy a koncepcióba leírtak több helyen fejlesztésre szorulnak amelyek jelentős mértékű finanszírozást igényelnek.

Ezért szükség van az összes pályázati erőforrás kihasználására a feladatok ésszerű gazdálkodás mellett történő elvégzésére és a civil valamint egyházi szervezetek hathatós támogatására az ellátásban.

Szükség van továbbá a város és az állami fenntartók közötti konszenzus megteremtésére, valamint a szociális jogalkotásban résztvevő szervezetekkel történő kapcsolatteremtésben.

A szociális tervezési koncepció végrehajtása tehát a költségvetési lehetőségek függvényében folytatódik. A szociális szolgáltatást nyújtó intézmények az önkormányzati fenntartóknak civil és egyházi szervezeteknek lehetősége és kötelessége a végrehajtás folyamatát értékelni annak érdekében, hogy a megvalósítás mindig a változó szociális szükségletekhez igazodjon.

Edelény, 2020. február 18.
