



PROVINCIA TERÜLETFEJLESZTÉSI ÉS ÉPÍTÉSZETI TERVEZŐ KFT

Levél cím: 3529 Miskolc, Derkovits u. 52.
Telephely: 3527 Miskolc, Bajcsy-Zsilinszky út 9. I/2

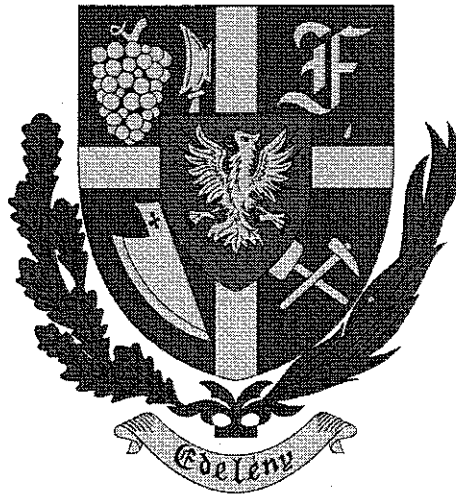
Tel/Fax: /46/ 356-345, /46/ 313-476

Mobil.06/70/530-6676

E-mail: provincia@chello.hu

Web: www.provinciaterv.hu

EDELÉNY VÁROS

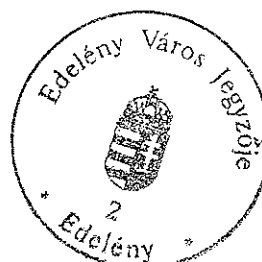


MÓDOSÍTOTT HOSSZÚTÁVÚ TELEPÜLÉSFEJLESZTÉSI KONCEPCIÓJA

Zár ad é k:

Edeleny Város Önkormányzatának Képviselő-testülete az „Edeleny város módosított Hosszútávú Településfejlesztési Konceptiója”-t a 20/2012.(II. 15.) Ök. számú határozattal el f o g a d t a.

E d e l é n y, 2012. február 15



Vártás József
jegyző

TARTALOMJEGYZÉK

I. HELYZETELEMZÉS, AZ ADOTTSÁGOK RÖVID ÖSSZEFOGLALÁSA

- 1) A város elhelyezkedése
- 2) A település történetének rövid bemutatása
- 3) Társadalmi jellemzők kistérségi szinten
- 4) Gazdaság
- 5) Települési értékek, sajátos vonzerők a városban
 - a) Műemlékek
 - b) Szőlőhegyek
 - c) Nyilvántartott régészeti lelőhelyek
- 6) Önkormányzat
- 7) Intézményi infrastruktúra
 - 7.1) Oktatás és nevelés
 - a) Középfokú oktatási intézmények
 - b) Általános iskolák
 - c) Óvodák és bölcsőde
 - 7.2) Kulturális élet
 - a) Művelődési központ
 - b) Borsodi Tájház
 - 7.3) Egyházak
 - 7.4) Sportélet
 - 7.5) Egészségügyi ellátás szintjei
 - 7.6) Intézményi szociális ellátás
 - a) Időskorúak Szociális Otthona
 - b) Családsegítő és Gyermejjóléti Szolgálat
 - 7.7) Temetők
- 8) Műszaki infrastruktúra
 - 8.1) Közúthálózat-fejlesztés, járdaépítés
 - 8.2) Közműfejlesztés
 - a) Ivóvíz
 - b) Szennyvíz
 - c) Csapadékvíz-elvezetés, árvédelem
 - d) Áramszolgáltatás
 - e) Környezetvédelem, víz- és hulladékgazdálkodás
 - f) Térinformatikai infrastruktúra és szolgáltatások

II. TELEPÜLÉSFEJLESZTÉSI KONCEPCIÓ VÁZLAT A TELEPÜLÉSRENDEZÉST MEGALAPOZÓ KONCEPCIÓ ÖSSZEFOGLALÁSA

- 1) A településfejlesztési koncepció irányelvei
- 2) A település szempontjából meghatározó fejlesztési tervek, belső környezet
 - a) Az országos területfejlesztési koncepció
 - b) Országos Területrendezési Terv
 - c) A Új Magyarország Fejlesztési Terv
 - d) Az Észak-magyarországi Regionális Területfejlesztési Koncepció
 - e) Borsod-Abaúj-Zemplén megye Területfejlesztési Koncepciója
 - f) Környezetvédelmi és természetvédelmi programok
 - g) A vízgazdálkodást érintő programok
- 3) Külső környezet
- 4) A forrástérkép legfontosabb elemeinek összefoglalása
- 5) SWOT analízis
- 6) A fejlődés lehetséges irányai:
- 7) Jövőkép
- 8) A célhoz vezető út
- 9) Elvek
- 10) Konkrét rendezési programok:

III. TELEPÜLÉSSZERKEZET ÉS TERÜLETFELHASZNÁLÁS JAVASLATA

- 1) Változások az előző tervhez képest
- 2) Infrastruktúra
- 3) Természetes és épített környezet védelme
- 4) Településközi együttműködés
- 5) Kitérési pontok

I. HELYZETELEMZÉS, AZ ADOTTSÁGOK RÖVID ÖSSZEFOGLALÁSA

Bevezető

A településfejlesztési koncepció legfontosabb feladata a település fejlődése terén kívánatos célok számbavétele, a város társadalma számára vonzó, közmegegyezően alapuló, erre számot tartó reális célkitűzések összegyűjtése.

A reális koncepció csakis egy széleskörű, a település minden paraméterét felmérő, számba vevő előzetes helyzetfelmérésen, ezen alapuló következetes diagnózison alapulhat.

A jövőkép tényleges alakítója a település társadalma, a közösségi tervezés minden települési résztvevője. Éppen ezért a képviselő testület az előzőeken túlmenően az érintett államigazgatási szervektől és a város intézményeitől, beérkezett különböző észrevételekkel és javaslatokkal, továbbá a lakosság véleményének ismerete alapján a tervezők által összeállított, a korábbi településfejlesztési koncepciót a következőkkel kiegészíti:

1.) A város elhelyezkedése

EDELÉNY VÁROS a Bódva folyó hirtelen kiszélesedő völgyében, Miskolctól 25 kilométerre helyezkedik el. A város közúton és vasúton egyaránt jól megközelíthető. A térség kereskedelmi és szellemi-kulturális központja, lakosainak száma közel 11 ezer. A város három község összevonása révén keletkezett. 1950-ben a megye névadó települését, Borsodot, majd 1963-ban Finkét csatolják Edelényhez: 1986-ban kapja városi rangját.

A Bódva nagyon szép "völgyi folyosója" a régi időkben a hadak útja, békés időkben kereskedelmi út volt. A Bódva szurdokában Borsod vára állt őrséget az ősi időkben, Edelény a Bódva hídjai felett rendelkezett, de első okleveles említése csak 1299-ben történik.

A város gazdasági szerkezetét hosszú évtizedeken át a szénbányászat és a mezőgazdaság határozta meg. A bányákat azonban 1995 augusztusában bezárták, a nagyüzemi termelés helyett mezőgazdaságára a saját célra termelő szőlő- és gyümölcsstermesztés a jellemző.

Az Aggteleki Nemzeti Park világhíres barlangjaihoz a városon keresztül vezet a főútvonal. A városkörnyékhez tartozik a szelíd lankák között keletre megbúvó, aprófalvas Cserehát, hamisítatlan falusi hangulatával: nyugaton a ma még kevésbé ismert romantikus Galyaság. Szlovákia felé a tornanádaskai és az aggteleki határátkelő biztosítja a forgalmat.

Statisztikai adatok (2010. december KSH)

Népesség:	10 212 fő
Terület:	56,84 km ²
Lakások:	3567 körül
Mezőgazdasági őstermelő:	közel 700 fő
Gazdasági társaságok száma:	280 felett
Vezetékes ivóvízzel ellátottság:	100%
Szennyvízhálózatba bekötött lakások:	94%
Kábeltelevíziós hálózatra csatlakozott:	72%
Aszfaltburkolattal ellátott belterületi utak:	84%
Vezetékes gázszolgáltatás:	74%

2.) A település történetének rövid bemutatása:

Edelény a Bódva-völgy kapuja, a térség gazdasági és kulturális központja. A 11 ezer körüli lakost számláló kisváros mai közigazgatási területét három település alkotja: a névadó Edelény, az 1950-ben hozzácsatolt Borsod és az 1963-ban csatlakozott Finke.

Történelme szinte egyidős az emberiség történelmével, az ember megjelenésével, hisz már az alsó-paleolitikum időszakából (2,5 millió évtől 130 ezer évig) találtak úgynevezett "kavicsiparhoz" tartozó eszközöket a Kisakácosban, melynek korát 400-200 ezer év körül valószínűsítik.

Az újkőkor (neolitikum) (i.e. 5200 - i.e. 2500) embere településének nyomát több helyen is megtalálták a város területén. Legjelentősebb az alföldi vonaldíszes kerámia kultúrájához tartozó bükki kultúra népének leletanyaga, melyet a derékegyházi dombon tártak fel. Találtak leleteket a bronzkorból, a vaskorból, valamint a kelták, a gepidák, a hunok és az avarok idejéből is.

A honfoglalás és az államalapítás legreprezentánsabb leletei a borsodi földváron kerültek elő, de több helyen is találtak szórványleleteket a város területéről.

Edelény első okleveles említése 1299-ből származik, de Borsod már 1108-ban szerepel oklevélben. Az elmúlt századokban sok gazdája volt a településnek, akik közül a legjelentősebbek mindenképp említésre méltók: Bebek család (XV. sz.), Szapolyai János (XVI. sz.), 1566-tól I. Miksa (1564 - 1570) király birtoka, 1603-tól a Rákóczi családé, 1727-től L'Hullier János Ferenc és örökösei is birtokosok, 1820-tól a Coburgok.

A török megszállás alatt többször hódoltságai terület, és mint ilyen elnéptelenedik, de mindig újraterelődik.

Edelény és a hozzácsatolt települések fő megélhetési forrása a mezőgazdaság volt a középkorban és a feudalizmus időszakában. A mezőgazdasági munkásság különböző rétegei (cselédség, idénymunkásság) és rétegeinek egyes csoportjai (béresek, kocsisok, szolgák, pásztorok, uradalmi iparosok stb.) már a feudalizmus

korában jelen vannak Edelényben, s az úrbéres jobbágyokkal és zsellérekkel párhuzamosan kiveszik részüket a termelésből. A mezőgazdaságán kívül gazdaságában jelentős szerepet játszott a hídvám és az első ízben 1564-ben említett, az uradalomhoz tartozó öt kerékre járó vízimalom, melyet sajnos az 1970-es években lebontottak. Borsodon is működött vízimalom.

Az első komolyabb gazdasági változás 1838-ban történt, amikor a Coburgok cukorgyárat létesítettek. Az építéshez a téglát a Nagyvölgyben létesített téglagyárból biztosították. A gőzgépek fűtéséhez pedig a fa mellett helyben bányászott barnaszénét használták.

Az újabb gazdasági fellendülést a XIX. század végi és a XX. század eleji iparfejlesztés jelentette, melynek köszönhetően a vállalkozók közül egyre többen igyekeztek megszerezni az edelényi szénterület bányászati jogát.

A XX. század elején a valamivel több mint 2000 lakosú Edelényben (Borsod 506, Finke 724 lakosú ekkor) a bányászat mellett a kisipar és a mezőgazdaság volt meghatározója a gazdaságnak.

A háborúk Edelény lakosságát is súlyosan érintették. Az 1945 utáni államosítás új gazdasági szerkezetet alakított ki. A nagyüzemi bányászkodás és a nagyüzemi mezőgazdaság volt jellemző. Az 1990-évi rendszerváltozást követően bezárt a bánya, felszámolták a termelőségvetkezetet, ami nagyarányú munkanélküliséghez vezetett. A nehéz gazdasági helyzetből a vállalkozások és néhány gazdasági társulás igyekszik megszabadítani a várost.

Az infrastruktúra száz százalékos. Tiszta, rendezett a város, intézményeinek felújítása megkezdődött, illetve részben befejeződött.

A város szerepe térségi szinten is jelentős, mert alap és középfokú ellátásban jelentős vonzáskörzettel rendelkezik. Statisztikai kistérségi központ, vagyis az edelényi kistérség többcélú társulásának központja is a városban található. A kistérséghez 46 település tartozik. A kistérségben igen magas részarányt képeznek a halmozottan hátrányos helyzetű kis községek, ezért a városnak a közszolgáltatások ellátásának területén nagy feladatai vannak.

3.) Társadalmi jellemzők kistérségi szinten

Ebben a térségben nagyon magas a tartós munkanélküliek aránya. Nehezíti a tartós munkanélküliség és az abból adódó problémák megoldását, hogy a regisztrált, és még inkább a már a regisztrációban sem szereplő munkanélküliek nagy része roma származású. Számukra az erős közösségi – nagycsaládi kötődéseik miatt még nehezebb egyéni kiutat találni. A problémát súlyosbítja, hogy munkanélküliek többsége kifejezetten alacsony iskolai végzettséggel rendelkezik.

Miközben a munkanélküliség extrémén magas, más területeken egyfajta munkaerőhiányról beszélhetünk a térségben. Azon területekre igaz ez, amelyek magasabban képzett, esetleg speciális szakembereket igényelnek. Az alacsony iskolai végzettség következtében már máshol kevésbé különösnek számító feladatokra sem lehet helyben szakembert találni. A helyi gazdaság a még dolgozóknak sem biztosít magas jövedelmeket. Az 1 főre jutó SZJA nagysága

országos szinten is ebben a kistérségben a legalacsonyabb. A segélyből élők száma a térségben 2000 fő körül van, ami a családtagokkal együtt a népesség 20-25%-át teszi ki. A segélyezés a térségi önkormányzatok költségvetését 30-50%-os mértékben terheli.

A lakosság korösszetétele

A kistérség népessége 1970-2001 között közel 3500 fővel csökkent, az ezredforduló után enyhén emelkedett. A lakosság számának fogyása különösen tendenciózus volt az aprófalvak sorában. 1970-ben 24 településnek a népessége nem érte el az ötszázat 2003-ban 28 ilyen aprófalut találtunk. A kistérség legkisebb faluja; Tornakápolna (15 fő), a legnagyobb települése **Edelény** (11168 fő). Az ezer főt meghaladó települések száma (térségközpontot nem számolva) igen csekély, számuk hét, amelyből csak kettőnek a lélek száma haladja meg a kétezret: Boldva (2481 fő), Szendrő (4372 fő).

Összességében elmondható, hogy évtizedekkel ezelőtt már kis-és aprófalunak számító települések népessége rohamosan fogyott, s az OTHK (1972) hatásaként funkcióval bíró települések, vagy korábban városi rangot elnyert települések népessége enyhén emelkedett vagy stagnált.

Közel negyedszázada a harminc év alatti népesség száma majd 19 ezer fő volt, a 2001-es népszámláláskor alig haladta meg a 16 ezret, ezzel szemben a hatvan év feletti népesség ugyan ezen időszak alatt 1322 fővel növekedett. Az aprófalvak többségében az idősek aránya meghaladja a 25%-ot, de több helyütt a népesség harmadát-feletét teszi ki. A 30-39 közötti korosztály száma alig változott, a 40-59 év közöttiek száma enyhén csökkent.

A népesség korcsoport szerinti összetétele 2001-es adatok alapján: a gyermekkorúak részaránya a népességen belül 43%, a 15-39 évesek 12%, a 40-59 éveseké 25%, míg a 60 év felettié 20%. Az egyes települések vonatkozásában lényeges a szóródás.

A NÉPESÉG KORCSOPORT SZERINTI ÖSSZETÉTELE A KISTÉRSÉGBEN

0-29 év	43%
30-39	
40-59 év	25%
60 év feletti	20%

A népességvándorlásból 1970-1979 közötti évtizedben a kistérség településeinek szerény többsége képződött (114,33 ezrelék). A 70'- években valamennyi településnek a vándorlási különbözete vagy pozitív, de legalább is zéró volt. A 80' években az elvándorlás rendkívül felgyorsult, a vándorlási különbözet megközelítette a 4 ezret, 1980-1989 között valamennyi településnek a vándorlási különbözete negatív volt. 1990-2001 között az elvándorlás mértéke mérséklődött lecsökkent a 70' évek átlaga alá (9,81 ezrelék). Az elvándorlás megtorpanását nem a kiváltó ok megszűnése, hanem a mobilizálódni képes népesség számának erőteljes csökkenése idézte elő. Az elvándorlást az alacsony jövedelem szint mellett a gyenge szociális ellátás (oktatás és egészségügy), valamint rossz infrastruktúra idézte elő.

A száz felnőtt korúra jutó gyermek-és időskorúak aránya egy évtized alatt 76,71-ről

79,05-re emelkedett (1999-2001). Az eltartottsági mutató igen nagy szórást mutat, mivel több apró faluban az eltartott korcsoportokhoz tartozók száma meghaladja az aktív korú népesség számát. A kistérségi átlagtól kedvezőbb korösszetételű települések száma csekély, bár ezen települések népessége viszonylag nagy: Edelény (665), Borsodszirák (70), Boldva (72), Szendrő (75).

A száz gyermekkorúra jutó öregkorú 1 990-ben 69,45 volt 2001-ben ez a mutató 83,26-ra emelkedett. Az öregedési mutató igen nagy szórást mutat, mivel az idősek aránya a gyerekekhez képest az aprófalvakban jóval nagyobb, mint a kisvárosokban, nagyobb községekben, s főleg a kistérség központjának számító **Edelényben**. A kedvezőbb gyermekszám a térségben azon településeken jellemző, ahol nagy számban élnek cigány népcsoportokhoz tartozó közösségek.

Iskolázottság

Az iskolázottság mutatóit tekintve 1990 és 2001 között javulás tapasztalható a kistérség egészében, és ez a pozitív tendencia érzékelhető majd mindegyik településen. 1990-ben középiskolát végzettek aránya 23,1%, 2001-ben 32,5% volt. A vizsgált évtized alatt az egyetemet, főiskolát végzettek aránya is emelkedett 3,1%-ról 4,7%-ra. Az iskolázottsági mutatók a kistérségen belül a nagyobb lélekszámú településeken kedvezőbbek.

A KISTÉRSÉG LAKÓINAK LEGMAGASABB ISKOLAI VÉGZETTSÉGE

max 8 osztály	62,8%
közép	
egyetem, főiskola	4,7%

Az iskolázottság területi eloszlása Magyarországon:

4.) Gazdaság

A mezőgazdaság napjainkban már nem meghatározó a városban.

A mezőgazdaságban jellemző az ún. törpebirtokok magas, 96%-os aránya. Ezeket a területeket a tulajdonosok nagy része bérbe adja. A térségben található mezőgazdasági gazdálkodó 99%-a egyéni gazdálkodó. A szántóföldi növénytermesztés 65%-át a gabonafélék (őszi búza, kukorica, rozs, tavaszi árpa), a 25%-át az ipari növények (napraforgó, őszi káposzta, repce) adják. A térségben jelentős, intenzív művelésű gyümölcsös található a közeli Tomor-Lak térségében, ahol almát, meggyet, szilvát és kajszit termesztenek. A 25 ha szőlőterület 1/5-e Edelény környékén található. A térségben egyértelműen a tömegtakarmányt fogyasztó állatok (szarvasmarha, juh) szerepe a meghatározó.

A gazdaságok 86%-a foglalkozik állattartással. Az állattartásban új színfoltként jelent meg a pulykatartás. A térség 2750 ha erdejének egy része Erdőgazdálkodási Rt. tulajdonában van. Az erdészetnek a térség környezeti adottságok hasznosítása és a foglalkoztatási problémák megoldása szempontjából kulcsszerepe lehet.

A térségben tejfeldolgozó, húsfeldolgozó, sütőipari, csokoládégyártó, ásványvíz palackozó, ruhagyártó, fa- és bútorigipari, illetve fémipari cégek, kisiparosok tevékenykednek.

A gazdasági tevékenységeket segítő szolgáltatásokon belül a pénzügyi szolgáltatásokat a takarékszövetkezeti hálózat alkotja. A könyvelési szolgáltatások

kiépültek, a vállalkozói tanácsadók körében nincs fizetőképes kereslet. Az önkormányzatoknak évente 438 millió Ft-ot kell segélyezésre fordítaniuk. Fejlesztésre évi 1-1,5 milliárd forintot költenek, ami a költségvetésük 16%-át teszi ki a térségben.

Vállalkozások száma nemzetgazdasági áganként

Szinte minden ágazatban képviseltetik magukat az edelényi vállalkozók, a működő vállalkozások száma növekvő tendenciát mutat, bár csak kismértékű növekedés tapasztalható.

A legfrissebb önkormányzati adatok szerint Edelényben a regisztrált és a működő vállalkozások száma megegyezik, számuk 715.

Kiskereskedelmi üzletek száma

A kiskereskedelmi üzletek száma a településen folyamatosan növekszik. Minden területen jelen vannak az üzletek. Bár 2003-ban megfigyelhető volt egy visszaesés minden üzlettípusnál, napjainkra újra azonos szinten van az üzletek száma. A kiskereskedelmi üzletekben meghatározó a kisvállalkozói tulajdonlás.

Kereskedelem	1998	1999	2000	2001	2002	2003	2004	2005	2006	2010
Kiskeresk száma (gyógyszertárak nélkül)	150	162	167	166	171	168	160	163	165	169
Élelmiszer üzl áruházak	46	50	47	46	552	45	40	41	41	43
Ruházati i szaküzletek	17	22	24	23	224*	31	25	23	23	27
Vendéglátóhelyek száma	47	47	46	43	442	45	43	42	43	35

A legnagyobb iparüzési adót fizető vállalatok Edelényben:

Eclipse Print Kft.
 OTP Bank Nyrt.
 LINGA Élelmiszeripari Kft.
 Magyar Telekom Nyrt.
 Borsodi Közszolgáltató Nonprofit Kft.
 Dual Plus Kft.
 K&H Bank Zrt.
 Szerencsejáték Zrt.

Edelény város gazdasági életét hosszú évtizedeken át a szénbányászat és a mezőgazdaság határozta meg. A bányákat 1995. augusztusában bezárták. A mezőgazdaságban a nagyüzemi termelés helyét az egyéni gazdálkodás és a saját célra szolgáló szőlő-, gyümölcsstermesztés vette át. A gazdasági szerkezet átalakulását a kereskedelem és szolgáltatás arányának a megnövekedése is jellemzi.

A munkanélkülivé válás országos tendenciája - a korábban meghatározó bányai ipar és a közeli nagyobb városokba való bejárás lehetőségének a megszűnése miatt - az átlagosnál nagyobb mértékben sújtotta Edelényt. Ez a folyamat ugyanakkor azt is

hozta, hogy a befektetési szándékkal ideérkező befektetők nagyszámú és olcsó munkaerőt találnak itt. Az önkormányzat a 2002-ben kezdődött ciklusban a 27. számú főút mellett, a város Sajószentpéter felé eső határában ipari területet jelölt ki a tőkebeáramlás ösztönzése végett. E törekvés sikerét jelzi a már ott működő csokoládéüzem és betongyár.

A város fenntartható fejlődése, jövedelemtermelő kapacitása szempontjából meghatározó jelentősége van a városban és környezetében a gazdasági élet különböző területein működő vállalkozásoknak. A vállalkozások fejlődése, újjak létrejötte, sikeres működése a jövő záloga. Az önkormányzat csatlakozott az Edelényi Kistérség foglalkoztatási stratégiájához. A dokumentum jó alapul szolgálhat a munkanélküliek rendkívül magas számának csökkentésére, a piaci igényeknek megfelelő képzésére. A jelenlegi kedvezőtlen helyzet tovább romolhat, hiszen a támogatott foglalkoztatás (közmunka) volumene csökkenni fog. Ezért arra kell törekedni, hogy a foglalkoztatás a versenyszféra felé irányuljon.

A helyzetet nehezíti, hogy a városunk és a kistérség is komoly infrastrukturális bezártsággal küzd. Ezért elemi érdek, az hogy az autópálya minél előbb elérje a térséget. A városban ipari park nem található, de mindenképpen szükség lenne az ipari övezet fejlesztésére, ahol a szükséges infrastrukturális kapacitások kiépíthetők pályázati források bevonásával. Az ipari övezet kialakítása jól segítheti új foglalkoztatást bővítő vállalkozások megjelenését, telepedését.

5.) Települési értékek, sajátos vonzerők a városban

A városnak három kiemelt területe van, mely turisztikai szempontból kiemelt fejlesztési potenciállal bír, illetve a gazdaság-élénkítés motorjává válhat. Ezek a következő területek: a Borsodi földvár, illetve Tájház alkotta múzeum-együttes, mely a megye névadója, a másik híres objektum az L'Huillier-Coburg kastély, mely az ország negyedik legnagyobb barokk kastély építménye, valamint történetiségében is egyedülálló Császtai szőlőhegy. Mivel történetisége, természeti környezeti adottsága, illetve annak hírneve meghaladja a helyi jelentőséget, a megyei, sőt országos hírneve is van.

a.) MŰEMLÉKEK

1.számú terület

Borsodi földvár

A várost az Aggteleki Nemzeti Park felé vezető egyik főútvonal szeli ketté. Néhány régi épülete és a borsodi földvár, valamint az annak tövében álló múzeum, a Borsodi Tájház figyelemre méltó célpontja lehet mind a bakancsos, mind az autós turizmusnak.

A Borsodi földvár a Bódva folyó partján helyezkedik el. A vár Borsod megye első központja, a körülötte létrejött Borsod település pedig, amely az 1950-es évek óta Edelényhez tartozik, a megye névadó települése volt.

A történeti Borsod megye egyike a Szent István által, az államalapítás során létrehozott megyéknek. E korai megyék élén egy-egy, a király által kinevezett és neki felelőséggel tartozó ispán állt. Szerepe a megyei közigazgatás, bíraskodás és az adószedés irányításában, valamint a katonai feladatok megszervezésében állt. Az ispánok székhelye a borsodihoz hasonló módon épült várakban volt.

A Borsodi földvár ásatása (1987-1999) bebizonyította, hogy a korábbi elképzelésekkel ellentétben a vár nem egy őskori erődítmény felújításaként épült. A várfalakat jelentő sáncok a 10. század végén, a 11. század elején, egy, a Bódva fölé magasodó természetes dombon készültek. A ma csak egyszerű földhányásnak látszó sáncokat fa szerkezet erősítette, miként az államalapítás korának legtöbb magyar várát. A 11-13. századi haditechnika mellett ezek a várak bevehetetlenek voltak.

Az esperesek központja az ispáni székhelyeken állt. Ilyen esperesi központnak tekinthető a Borsodi földvárban feltárt templom is. Az esperesi templomon kívül állt egy másik templom is a korai megye székhelyén. Romjait a mai borsodi református templom alatt sikerült feltárnunk.

A földvár feltárása során a vár belsejében egy 10. századi település maradványaira sikerült rábukkanni. Az egyszerű, agyagba rakott kőből és sárral betapasztott vesszőfonatból épült házak leégtek, romjaikon épült fel az ispáni vár. Az összedőlt házakban megőrződött teljes berendezésük. Anonymus elbeszélése szerint a várat Bors vezér építette, akit a honfoglalás során Árpád fejedelem küldött a környék kikémlésére és birtokba vételére. A modern tudományos kutatások tükrében azonban egyre kevésbé fogadható el hiteles történeti forrásként, hiszen az ásatások során feltárt vár - mely feltehetően a XIV. század elejére már lakatlanná vált - a 11. században épült. Az viszont kétségtelen, hogy a vár, majd később a megye is Bors vezérről nyerte elnevezését. A múzeumban megtekinthető kiállítás a X. századi település mindennapjait, lakóházait gazdasági életét mutatja be, valamint a XI-XIII. századi megyeszékhely életébe, egyházi és világi közigazgatásának rendszerébe nyújt betekintést.

Edelény-borsodi református templom (Borsodi út)

A műemlék jellegű későbarokk templom a földvárral azonos dombon, de annak sáncain kívül épült 1791-ben. Téglalapú, sík famennyezetű, egyhajós templom, amelyhez egyenes záródású, sarkain lekerekített szentély csatlakozik. A bejárati oldalon kiugró (kétemeletes) toronytest, amely íves átmenettel kapcsolódik a hajó testéhez.

A tornyon lapos falsáv díszítés, barokk bádoggal sisak. Famennyezete 1792-ben készült, száz táblából áll. A famennyezet, a két tájképes karzat, öt padelo és a szép népi faragású szószék minőségi munka. A mai templom helyén 1706-ban még sövénytemplom állt, mellette egy középkori temetőt találtak roncsolt állapotban. A temető teljes régészeti feltárására 1999-ben került sor.

Borsodi Tájház (Borsodi út 155.)

A Borsodi Tájház a város és a Bódva völgye regionális múzeuma. Gyűjtőkörébe a néprajz tárgyi és szellemi anyagán kívül az ipar- és agrártörténet, a művelődéstörténet, a helyismeret tartozik. 2000. júniusától helyet ad a Borsodi Földvár ásatása során előkerült leletanyag egy részének is. Fenntartója Edelény Város Önkormányzata, működtetője a Művelődési Központ, Könyvtár és Múzeum.

Három porta lakóház- és gazdasági épületegyüttesét foglalja magába. A lakóépületek és a fennmaradt gazdasági épületek a Bódva menti népi építészet szinte érintetlenül megmaradt reprezentánsai. A száz holdon gazdálkodó kismemes Szathmáry-Horkay család portáját - a múzeum együttes első egységét - 1997-ben vásárolta meg az akkori városi tanács múzeumi célra a polgári tisztaszoba bútorával együtt (Borsodi út 155.). A Szücs-Kiss-Szarka középparaszti "amerikás" család háza (Váralja u. 1.) 1997-ben került a város tulajdonába vásárlás útján. A kismemes Vadászy család portáját (Váralja u. 2.) 2000-ben vásárolta meg az önkormányzat az örökösöktől.

A három porta termeiben az említetteken kívül látható még cipész-, kerékgyártó-, kádár- és kovácműhely, Hodossy Gyula kovács- és rézöntő mester munkái és a múzeum jelentős textilgyűjteményéből egy szép és gazdag kiállítás.

2.számú terület**L'Huillier-Coburg kastély (Borsodi út 7.)**

M Edelény, Borsodi u. 7.

Az ország egyik legnagyobb és legjelentősebb korábarokk kastélya. Építtette báró L'Huillier Ferenc János tábornok. 1727 és 1730 között feleségével, Santa Croce Mária Magdaléna bárónővel együtt, akiktől leányuk gróf Forgách Ferencné, született L'Huillier Mária Terézai örökölte. Forgáchék gyermekét – Forgách Ludmillát, mint gróf Dessewffy Ferencné Mária Terézia királynő fiúsította. Dessewffy Ferenc 1757-ben elesett a porosz örökösödési háborúban és özvegye férjhezment gróf Eszterházy Istvánhoz. Dessewffy Ferenc és Forgách Ludmilla házasságából egy fiú született, Ferenc, aki 1820-ban Edelényben halt meg. Ezt követően a kastély és az uradalom a kincstárra szállt át, s ettől vette meg a Szász-Couburg-Góthai hercegi család. A kastély egy részét 1861-ben átengedték Járásbíróság céljaira. Jelentősebb átalakításokra a Couburgok alatt 1910-12-be, majd 1928-at követően került sor. A hiteles eredeti 18. századi tetőidomot 1965-68 között állították vissza.

Nagy kiterjedésű parkban szabadon álló U alaprajzú, emeletes, alápincézett épület, bejárati főhomlokzatának két szélén hengeres saroktornyokkal. Középen héttengelyes, négyszintes középrizalit, emeletenként eltérő keretelésű ablakokkal, felül attikafallal lezárva, a közép kiemelésével. A pilaszterekkel tagolt rizalit közepén a félkör záródású kocsibehajtó kiugratott követ utánzó, hézagolt falazatban nyílik, felette vasrácskorlátos erkély, a negyedik szinten oromzat alatt a L'Huillier címer. Az udvari homlokzat hasonló középrészén kettős címerpajzs, a tábornok L'Huillier és felesége Santa-Croce címerével.

A középrész lapos bádogfedésű tetőzete az attika mögött kívülről nem látható. A többi egyemeletes épületrész manzárdtetők, a saroktoronyokat harangalakú, laternával koronázott bádogkupolák fedik.

A kastély közepén lévő kocsi áthajtók nyolcszögletű előcsarnokból balra ötkarú lépcső vezet az első emeletre, s az ottani előtérből a stukkódíszes, csehsüveg boltozatos díszterembe, a „nyári ebédlő palotá”-ba. A kastély egymásba nyíló helyiségei boltozatosak, csak a nyugati szárny átalakított szobái sík födémesek. A keleti szárny déli végében az egykori kastélykápolna stukkódíszes belsővel. A lépcsőházból kelet felé nyíló termekben rokokó falfestmények Wereniczky János alkotásai 1756-ból, valamint Lieb Antal festőtől 1780-ból. Igen szépek a kastély copf cserépkályhái, az előudvar elején a lendületes vonalvezetésű, címeres nagyméretű kovácsolt vaskapu sor.

A kastély déli oldala U alakban díszudvart zár körül. Az északi, bejáratú oldalon a 20. század eleji, íves alaprajzú gazdasági épületek a kastély főhomlokzata előtt előudvart határolnak.

Az egykori, nagy kiterjedésű park az utóbbi évtizedekben betelepített labdarúgópálya kitelepipítése után újjáépítésre szorul, s meg kell oldani a kastélyszigetet körülvevő vízmedrek élővízzel való folyamatos ellátását is.

Sírkápolna

Edelény Borsodi u.

A 18. században épült kis barokk kápolna a L'Huillier-Couburg kastély bejáratához vezető út keleti oldalán áll. Lizénákkal tagolt főhomlokzatának középtengelyében szegmensívű, záróköves kőkeretű bejárat, főpárkánya fölött íves oromzat, vak lantablakkal. Az ugyancsak lizénás tagolású oldalhomlokzatokon egy-egy szegmensíves, keretelt ablak.

Kezelője a Műemlékek Állami Gondnoksága. Műemlék.

Edelényi református templom(a városközpontban található a kastély területéhez közel.)

Az István király útja 47. szám alatt található késő gótikus épület a város legrégebbi építménye, 1330 körül épült. Impozáns belső tere miatt érdemes megtekinteni a műemlék templomot.

b.) SZŐLŐHEGYEK

3.számú terület

Császta

Az Edelényi Hegyek Közössége és Edelény Hegyközség történeti értéke

Az edelényi szőlőhegyek történetében nagy fejlődést, pozitív változásokat hozott az 1999-ben Virág Tamás által a Császta szőlőhegyen létrehozott Császta Hegyközség. A hegyközség a császtai szőlősgazdák érdekének képviselőjére jött létre 265 fővel.

Létrehozásában elvülhetetlen érdemeket szereztek az alábbi szőlősgazdák: Dr.Bajusz Imre, Vallus József, ifj Vallus József, Sipos Ferenc, Kiss János, Lukács

László, Vozár Lajos, Turtóczki András, Zabari József, Fazekas Miklós, Parádi Károly, Darai László, Pálincás Andor, Dr. Gadóczy Bertalan, Demeter József, Barcza Károly. A császtai szőlősgazdák kezdeményezésével párhuzamosan a Miklós Gyula Kertbarátkör, annak vezetője Slezsák Imre és a város akkori polgármestere, Szilágyi Adolf munkálkodása 2000 decemberére beérett és Edelény város szőlőhegyeit a 2000. évi XCIX. törvény bortermő helyé minősítette. A minősítés megszerzése komoly fegyvertény volt, ezáltal megnyílt a lehetőség a magasabb szintű szőlőművelési-borászati tevékenység előtt, valamint az állami támogatások elnyerésére. A bortörvény feltételeinek teljesítése érdekében a Császtza Hegyközség alapszabályának módosításával 2000. december 28-án létrejött Edelény valamennyi szőlőhegyének összefogásával az Edelény Hegyközség, 1048 regisztrált taggal. Edelény Hegyközség legfontosabb céljának tekintette: - A bortermőhely saját arculatának kialakítását, a korszerű művelési módok kialakításának ösztönzését. - A hegyközség működési területén a gazdák igényeihez, szükségleteihez igazodó és elvárható infrastruktúra kialakítását. - Az utak járhatóvá tételét, villamos rendszer kiépítését Sáp-Ludmilla-Császtza hegyeken. - Az önkormányzat fejlesztésekhez történő hozzáállásának pozitív irányban történő megváltoztatását. - Programok, rendezvények szervezésével a szőlősgazdák közösségének összekovácsolását, önbecsülésük fejlesztését. A szőlőhegyek fejlődésében 1999-2005. között ezidáig soha nem látott változások történtek. Társadalmi munkák szervezésével a hegyközség, valamint az önkormányzat pénzügyi támogatásával, valamennyi szőlőhegyen útfelújítási munkálatok történtek, mintegy 7 millió Ft értékben. Ezek közül kiemelkedett a Császtai út 2002-ben történő felújítása.

2003-ban 42 millió Ft értékben villamos rendszer kiépítésére került sor a Császtza - Ludmilla - Sáp szőlőhegyeken

2004. évben tisztán társadalmi összefogással 4 millió Ft értékben 150 fő támogatóval megépítésre került a császtza-hegyi harangtorony, amely hegyközségünk jelképévé vált és Edelény város büszkesége.

2005-ben elindult a Baglyas-Középső hegy villamoshálózatának kiépítése 7 millió Ft értékben, amelynek átadására 2005. június 30-án kerül sor.

2006-ban megrendezésre került az I. Császtai Bücsű, mely rendezvényre fedett kőszinpad épült, fából készült pavilonokat állítottak fel, valamint átadásra került a császtai szőlősgazdát ábrázoló faszobor is.

2007-ben a II. Császtai Bücsű keretében felavatták a Császtai Kálvária részeként a golgotát. 2008 évben Dr. Seregélyi István nyugalmazott egri érsekszentelte a stációkkal kiegészült Császtza Szőlőhegyi Kálváriát.

Az új polgármester, Molnár Oszkár hivatalba lépését követően megnőtt az önkormányzat szerepvállalása a hegyek fejlesztésében, a gazdák igényeit jogosnak, teljesíthetőnek és támogatandónak tekintik. Tervek készülnek az önkormányzat megrendelésére az utak felújítására, megépítésére, a Császtza szőlőhegyen megépítendő közösségi házra vonatkozóan. Elkezdődött a volt uradalmi pince eredeti állapotában történő helyreállítása pályázati támogatással. Kialakításra kerül az I. ütemben egy fogadótér, vizesblokk.

Megnőtt a gazdák telepítési kedve, amelynek eredményeként 2000 - 2005 között 2,5 ha új szőlő került telepítésre, további 1 ha-t készítettek elő új telepítésekre.

Minden évben megrendezésre került a Miklós Gyula Kertbarát körrel közösen a borverseny, amelyen a város és a térség borászai vesznek részt

2008. évben a hegyközségi törvény módosítása miatt Edelény Hegyközség beolvadt több hegyközséggel együtt a Nyékládháza-Emőd Hegyközségbe. Ezáltal megtarthatuk szőlőhegyeink jó bortermőhely besorolását, ami a szőlőhegyek jövője, fejlődése miatt, hosszútávon alapvetően fontos.

A leköszönő Választmány és Közgyűlés a szőlőhegyek érdekeinek további képviseletére az eddig elért eredmények megóvására, valamint a Hegyközség által megkezdett folyamatok továbbvitelére létrehozta:

Az EDELÉNYI HEGYEK KÖZÖSSÉGE EGYESÜLETET.

Az egyesület 2008. január 7.-én tartotta alakuló ülését, melyet követően a Borsod-Abaúj-Zemplén Megyei Bíróság 2008. február hó 7. napján közhasznú szervezetként nyilvántartásba vette.

A Hegyközség híres elődei:

Miklós Gyula 1832. november 26-án született Finkén. Fiatalon részt vett a szabadságharcban. 1855-től gazdálkodott családi birtokán, az 1860-as években a szendrői járás főszolgabírája, 1875-től az edelényi kerület országgyűlési képviselője. 1879 őszén a földművelés-, ipar- és kereskedelemügyi miniszter borászati kormánybiztosnak nevezi ki. Működése alatt a magyarországi szőlőkultúra legtragikusabb időszaka következik be. A Nyugat-Európából behurcolt szőlőn élősködő gyökértetű, a filoxéra kezdi pusztítani 1875-től a magyar szőlőket. Borsodban 1879 októberében észlelték először. Közelünkben 1882 tavaszán Szendrő, Szőlősardó hegyein, őszén Alsótelekes, Rudabánya, Szendrőlád szőlőiben, 1883-ban Martonyi, Szalonna, Alacska, Sajókaza, Sajókazinc, Ivánka és Edelény szőlőhegyein. Miklós Gyulának elsődleges feladata a filoxéra elleni védekezés volt. A kecskeméti „Miklós-telep” létrehozásával is ezen fáradozott. Nevéhez fűződik az „Országos Központi Mintapince” felállítása, a „Borászati törzskönyv” összeállítása. A szőlész-borász szakképzésnek is nagy mentora, de ő a magyar konyakipar megteremtője is. Munkássága példaértékű országosan, de itt szűkebb pátriájában különösen.

Miklós Gyula borászati kormánybiztosnál kezdi pályáját s lesz tanítványa, majd utóda; a császtai birtokos idősb Lónyay László (1791-1865) unokája, aki szintén a szendrői járás főszolgabírája volt, ifjabb Lónyay László (1835-1902) fia: **Lónyay Ferenc** (1861-1945). 1883-ban a Miklós Gyula vezette Országos Borászati Kormánybiztosságnál kezdte pályáját a jogot végzett ifjú ember. A Kormánybiztosnak abban az időben egyik legfontosabb feladata a filoxéra és a peronoszpóra által jelentős károkat szenvedett hagyományos szőlővidékek szőlőinek pótlása, felújítása, a szőlőrekonstrukció volt. Lónyay Ferenc borászati kormánybiztosként jelentős munkát fejtett ki a szőlőrekonstrukció terén. Nevéhez fűződik a borkereskedelem fellendítése, a közpincék létrehozása. Az 1893. és 1908. évi európai szintű bortörvények megalkotója. A magyar borászat két ilyen jelentős alakja származik e vidékről. Emlékezésre kötelezi az itt élőket az itteni szőlősgazdákat. Emlékük, tiszteletük ugyanakkor erőt adó.

Az edelényi szőlőhegyek földrajza, szőlőhegyek Edelényben

A mai Edelény bortermő hegyei valójában jelentős részben túlnyúlnak a történelmi mezőváros határain és még két, utóbb (a 20. században) csatolt település: Finke és Borsod külterületén fekszenek.

Az edelényi szőlőhegyek-részben a gyakorta használatos földrajzi kistáj tagolás (Marosi S.- Somogyi S. 1990, illetve Hajdú-Moharos J.-Hevesi A. 1997) adatai szerint - a Mátraerdőbe (másként Észak-magyarországi-középhegységbe) ékelődő Sajó és Bódva folyók egymásra találó völgymedencéit keretező dombok lejtőin terjeszkednek. Északról még a Szendrői-hegység (másként Szendrő-Rakacai-rögvidék) hegyei emelkednek, keletről pedig a Cserehát lejtői kísérik a völgyet.

A Bódva balparti völgyoldalán, Szendrőlád és Borsodszirák között, az alábbi szőlőket találjuk: legészakabbra a szendrőládi határban a Szendrőládi-hegyet (másként Ládi-hegyet), tetőjén a messzire látszó Gabriellanum romosodó csillagvizsgáló tornyával. A Borsodról Balajtra és Ládbesenyőre vivő, kettéágazó műút szögletében emelkedik az Isten-hegy. A Damakra tartó közútra ereszkedő déli lejtőkön terül el Sáp. A sápi szőlőket három részre lehet tagolni: déli lába a Ludmilla-dűlő, fölötte emelkedik nyugatnak a Balajti-hegy, keletnek a Grófi. Finkétől keletre, már a borsodsziráki határban található a Finkei-szőlők, új, északi része az Angyal-hegy.

A Bódva jobb partján emelkednek a mindenkor edelényi szőlőhegyek: mindenek előtt a Császta, mely áll a Nagy-hegyből (a Danszka oldallal), a Középső- és az Alsó-hegyből. A Császtától délre, az erdő alján fekszik a Kis-Császta. Három elpusztult szőlőterületet is ismerünk még: a Császtától északkeletre a Mogyorós-szőlőt, ettől még keletebbre a Köves-szőlőt, míg a város új köztemetőjével szemközt volt termelészövetkezeti szőlők, az ún. Kispincék szőlői terültek el.

A riolittufa jelenléte azért fontos, mert egyrészt állékonyságából és megmunkálhatóságából eredően kiváló levegőjű, hosszú vagy éppen elágazó pincéket lehet beléje vájni, másrészt pedig mint talajképző kőzettel, továbbá mint a szőlőhegyek mikroklímájának egyik meghatározó tényezőjével kell számolni. A hasonló példákat sorolhatnánk, azonban elegendő itt az alig távoli Tokaji-borvidékre vagy a miskolci Avasra gondolni.

A Bódvától jobbra fekvő szőlők

Köves szőlő
Mogyorós
Borda-hegy
Danszka
Kis-Császta (Új-hegy, Új-Császta)
Kis-Márkus
Kispince
Nagy-Császta
Nagy-hegy
Középső- vagy Közép-hegy
Baglyos
Alsó-hegy

A Bódvától balra eső szőlők

Ládi-hegy
Isten-hegy
Sáp
Ludmilla
Sápi nagy-szőlő
Finkei-hegy

c.) Nyilvántartott régészeti lelőhelyek

azonosító	település	lelőhelyszám	azonosítatlan	nev	lelleg	HRSZ	térképlap	vetület	x	y
34803	Edelény	0	1	Új bányatelep	nyilvántartott				0	0
34807	Edelény	0	2		nyilvántartott				0	0
16517	Edelény	0	15	Edelény környéke	nyilvántartott				1	1
16519	Edelény	0	16	Vörös zaszló u. 39.	nyilvántartott				1	1
16984	Edelény	0	17	Szenbányászati Trósztt munkálatainál	nyilvántartott				1	1
16508	Edelény	0	19	Sztálin út 28 sz.	nyilvántartott				1	1
16504	Edelény	1	0	Borsodi földvár	kiemelten védett	1510/1	98-314	EOV	331223	776246
16505	Edelény	2	0	Borsod-Derekegyháza	kiemelten védett	6081, 6080, 6079, 6078, 6077, 6076, 6075, 6074, 6073, 6072, 6071, 6070, 6069, 6011, 6012, 6013, 6014, 6015, 6016, 6017, 6018, 6019, 6020, 6021, 6022, 6023, 6024, 6025, 6026, 6027, 6028, 0190/5, 6082, 6068, 6067, 6066, 6065, 6064, 6063, 6062, 6061, 6060, 6	98-314	EOV	331944	776984
16507	Edelény	4	0	Újtemető	nyilvántartott	061/2	98-314	EOV	329901	774536
16509	Edelény	6	0	Semmelweis u. 10. sz.	nyilvántartott.	814/27, 772/17, 772/16, 772/14, 772/13, 772/12, 772/11, 772/10, 772/9, 772/8, 772/7, 772/6, 772/5, 772/29, 772/21, 772/26, 772/25, 772/24, 772/23, 772/22, 772/21, 772/20, 772/19, 772/143, 772/141, 772/140, 772/39, 772/38, 772/37, 772/36, 772/28	98-314	EOV	329366	774902
16510	Edelény	7	0	Cseb dűlő	nyilvántartott		98-334	EOV	323879	775001
16511	Edelény	8	0	Napsugár utca 21.sz.	nyilvántartott	410, 437, 438, 439	98-314	EOV	328383	775003
16512	Edelény	9	0	Ludmilla dűlő	fokozottan védett	3602, 3601/13, 3601/11, 3601/10, 3601/9, 3601/8, 3601/6, 3601/5, 3601/4, 3623, 3622, 3621, 3620, 3619, 3618, 3617, 3616, 3615, 3614, 3613, 3612, 3611, 3610, 3609/2, 3609/1, 3608, 3607, 3606, 3605, 3604	98-314	EOV	330202	778936
16513	Edelény	10	0	Kavicsosi homokbánya	nyilvántartott		98-331	EOV	325513	773853
16514	Edelény	11	0	Borsodi határ-Gátrajára	nyilvántartott	0153/8, 0160, 0176/4	98-314	EOV	331824	775440
16515	Edelény	12	0	Kakaskő	nyilvántartott	0108/15	98-312	EOV	333711	774332

EDELENY VÁROS hosszútávú településfejlesztési koncepciójának módosítása 19

16516	Edelény	13	0	Mederőrtelep (Vízügyi Igazgatóság)	nyilvántartott	0134/2, 0134/7, 0133, 0131/1, 0130, 0177/1, 0176/5, 0160	98-314	EOV	331351	775950
16518	Edelény	15	0	Csasza	nyilvántartott				1	1
16982	Edelény	18	0	Napsugár u. 19. sz.	nyilvántartott	382, 410, 438, 439, 440	98-314	EOV	328391	774986
16983	Edelény	19	0	Régi temető	nyilvántartott	1612, 1613/1, 1500/2, 1615, 1602/1/1, 1602/10, 1602/9, 1613/2	98-314	EOV	330658	776109
30867	Edelény	21	0	Kenderföld	nyilvántartott	655/14, 655/13, 655/12, 655/11, 655/10, 655/9, 655/8, 655/21, 655/22, 655/23, 655/25, 655/26, 655/27, 655/28, 655/29, 655/30, 655/16, 655/17, 655/18, 0359, 0360/10, 657/3, 657/1, 657/2, 656, 655/1, 464, 463, 461, 460/2, 460/1, 459/4, 459/3, 459/1, 491, 51	98-314	EOV	328433	774687
30874	Edelény	22	0	Rudolftelep	nyilvántartott	0100/1, 0100/2, 099, 0100/3	98-311	EOV	332037	771114
30970	Edelény	23	0	Borsod- Rerormátus templom	nyilvántartott	1561, 1560, 1563, 1564, 1566, 1565, 1546, 1510/2, 1510/1, 1567, 1577/2, 1577/1, 1576, 1575, 1574, 1573, 1572/2, 1572/1, 1571, 1570	98-314	EOV	331081	776175
41642	Edelény	24	0	Rerormátus templom	nyilvántartott	79, 80	98-314	EOV	329015	775369
63202	Edelény	25	0	Borsodi-hátár	nyilvántartott	0176/10, 0176/4	98-312	EOV	332091	775627
16506	Edelény	26	0	Atácós-hegy	nyilvántartott		98-313	EOV	329285	773663

6.) Önkormányzat

Edelény város önkormányzata 1990 őszén alakult. Legfőbb döntéshozó szerve a képviselő-testület, amely a polgármesterrel együtt tizenegy tagú; a nyolc egyéni választókeretből és listáról bejutott képviselők alkotják. Üléseit az éves munkaterv alapján, illetve szükség szerint rendkívüli alkalmakkor tartják.

A képviselő-testület munkáját a különböző létszámú szakbizottságok segítik.

A képviselő-testület minden évben legalább egy alkalommal közmeghallgatást tart.

Cigány, lengyel illetve ruszin kisebbségi önkormányzat is működik.

Testvérvárosok

Edelénynek a svájci Worb, a németországi Bad-Sobernheim, a szlovákiai Szepsi és a lengyelországi Szilézia vajdaságában található Siewierz városokkal van testvérvárosi kapcsolata. A partnerkapcsolatokra jelenleg a delegációk évenkénti kölcsönös látogatása, az oktatási intézmények között kialakult kapcsolat, s a személyes kapcsolatok a jellemzők.

A legrégebbi a szlovákiai **Szepsi** településsel kialakított együttműködés.

1997-től **Bad Sobernheim**-mel (Németország, Rajna-Pfalz tartomány) ápol kapcsolatokat Edelény.

1998-tól pedig a svájci **Worb**-bal alakult ki jó partneri viszony.

2005. március 15-én kötött együttműködési megállapodást Edelény a lengyelországi Szilézia vajdaságában található **Siewierz** városával.

2000-ben, a millennium évében Edelényben került sor a partnerkapcsolatokat hivatalosan is dokumentáló megállapodás aláírására.

A kapcsolatok elsősorban az oktatási intézmények között fejlődnek ígéretesen.

A **Szent János Görög Katolikus Gimnázium és Szakképző Iskola** jó együttműködést alakított ki a Szepsiben működő, két tanítási nyelvű gimnáziummal és a worbi iskolával. 2003 nyarán vette fel a kapcsolatot az intézmény a lengyelországi Lublin líceumával.

Ugyancsak egy, a Worbhoz közeli Rufenacht oktatási intézményével alakított ki nagyon eredményes együttműködést a Borsodi Általános Iskola.

A Bad Sobernheim-i iskolával a Szent Miklós Görögkatolikus Kéttannyelvű Általános Iskolának van kapcsolata.

Edelény 2001 tavaszán nemzetközi kiállítás keretén belül mutatkozott be Mainzban, a német Rajna-Pfalz tartományi fővárosában.

A németországi testvérváros segítségével kezdtük meg kialakítani a városi könyvtár német nyelvi részlegét.

7.) Intézményi infrastruktúra

7.1.) Oktatás és nevelés

Edelény Város Önkormányzat Képviselő-testülete 2010. december 29. napján megtartott ülésén 242/2010. (XII. 29.) számú határozatával, majd a döntést

felülvizsgálva a 101/2011. (V.30.) számú határozatával kifejezte azon szándékát, hogy az Edelényi Gimnázium, Szakképző és Általános Iskola, Alapfokú Művészetoktatási Intézmény és Napköziotthonos Óvodát az államháztartásról szóló 1992. évi XXXVIII. törvény 95.§-a alapján, szétválasztással 2011. augusztus 31. napjával megszüntette. A szétválasztás különválással történt.

A megszűnő költségvetési szervek jogutódjaiként

- gimnáziumi és szakképző iskolai,
- általános iskolai,
- napközi otthonos óvodai és bölcsődei

feladat ellátására 2011. szeptember 1. napjával „önállóan működő” költségvetési szerveket hozott létre.

a.)Középfokú oktatási intézmények

Szent János Görög Katolikus Gimnázium és Szakképző Iskola

Cím: 3780 Edelény Borsodi út 34.

A Bódva völgye egyetlen középiskolájában az általános gimnáziumi képzés keretében két idegen nyelvet, németet és angolt tanulhatnak a diákok. Az emelt szintű nyelvi képzés megalapozása érdekében úgynevezett nulladik évfolyamot is indítanak. A gyakorlást szolgálja az a kapcsolat, amelyet Edelény svájci testvérvárosának, Worbnak az iskolájával ápolnak; évenkénti váltásban fogadnak, illetve utaztatnak csoportot. A szakképzés keretében egyrészt természetvédelmi, másrészt számítástechnikai oktatás folyik. Mindkettő szakképesítést igazoló bizonyítványt ad. Azoknak a tanulóknak, akik számára gondot jelent a bejárás, az intézmény épületében működő diákothon nyújt elhelyezési lehetőséget.

2011. augusztus 31. napjától határozatlan időre a Miskolci Görög Katolikus Exarchátus részére átadásra került az intézmény.

b.)Általános iskolák

Szent Miklós Görög Katolikus Kéttanynelvű Általános Iskola

Cím: 3780 Edelény Borsodi út 36.

Az iskolában az alaptantárgyak mellett angol és német nyelvet tanulhatnak a diákok. A nyelvgyakorlás érdekében kapcsolatot ápolnak Edelény németországi testvérvárosának, Bad-Sobernheim-nek az iskolájával, amelynek keretében évenkénti váltásban fogadnak és utaztatnak csoportot.

A 2004/05 tanévvel kezdődően indult a művészeti oktatás. Ennek keretében színjátszást, zenét és táncot tanulhatnak a gyermekek.

2011. augusztus 31. napjától határozatlan időre a Miskolci Apostoli Exarchátus részére átadásra került az intézmény

Borsodi Általános Iskola

Cím: 3780 Edelény Borsodi út 150.

Az Edelény borsodi részén működő általános iskola fogadja az egresi és a finkei városrészt, valamint megállapodás alapján néhány környékbeli község gyermekeit is. A közelmúltban felújított és tantermekkel bővített intézményben az alaptantárgyak mellett német és angol nyelvet is tanulhatnak a diákok. A nyelvyakorlás érdekében kapcsolatot ápolnak az Edelény svájci testvérvárosához tartozó Rüfenacht iskolájával. A csereprogram keretében évenkénti váltásban fogadnak, illetve utaztatnak csoportot. Jelenleg folyik hasonló kapcsolat kialakítása a lengyel partnerváros, Siewierz egyik iskolájával. Az ottani gyermekek hasonlóképpen német és angol nyelvet tanulnak. Emellett a borsodi iskolában korábban folyt a lengyel kisebbséghez tartozó diákok nyelvtanítása is, amelyet szeretnének újjáéleszteni.

c.) Óvodák és bölcsőde**Mátyás Óvoda és Bölcsőde**

Cím: 3780 Edelény Mátyás király u. 7.

Három épületben, kilenc csoporttal (ebből 1 bölcsőde) működő, 220 férőhellyel rendelkező intézmény. Két épületük a város központjában, egy az egresi városrészen található.

Olyan óvodai élet megszervezésére törekednek, amelyben sok a közös élmény, tevékenység és a meghitt beszélgetés. A szakma és a gyermekek szeretete vezérli a nevelőtestületet, munkájukat gyógypedagógiai asszisztens, szakképzett dajkák, logopédus és fejlesztő pedagógus segíti.

A képességfejlesztés személyre szabott, a gyermek fejlettségéhez igazodik. Magában foglalja a tehetség gondozást és a felzárkóztatást is. Csoportok: speciális mozgásfejlesztő, környezetvédő, hagyományörző, a művészet eszközeivel nevelő, zenei fejlesztő és tevékenységközpontú. Speciális szolgáltatások: néptánc, játékos gyermektorna, kismesterségek, úszásoktatás, anyanyelvi fejlesztő játékok bábozó, dramatizáló mesekuckója, játékos nyelvtanulás, vallási nevelés. Minden évben megtartják hagyományos rendezvényeiket a jeles napokhoz és az óvoda történetéhez kötődően.

A programjuk megvalósításához szükséges tárgyi feltételek adóttak. Udvaraik túlnyomó része zöld terület, árnyékot adó fák biztosítják a gyermekek jó közérzetét. Élő sövényből kialakított játszóterület, sziklakert, halastó, különböző méretű homokozók, ügyességet és mozgást fejlesztő játékszerek, tornaszobák állnak rendelkezésre.

Az óvodába járó gyermekek szüleinek a segítségével hívták életre a Mátyás Óvoda Felnövekvő Nemzedékéért Alapítványt. Célja a nevelő munka támogatása, segítségnyújtás a programok szervezésében, az eszközellátottság fejlesztése.

Nefelejcs Óvoda

Cím: 3780 Edelény Miklós Gyula út 7.

2005 szeptemberétől nevelési gyakorlatuk a "Nevelés a művészetek eszközeivel", amely jól illeszkedik a korábbi években folytatott hagyományörző, környezetvédő és egészségmegőrző tevékenységekhez.

A program gazdag szellemisége, játékosága, gyermekközpontúsága, az olyan óvodai élet megszervezése, melyben sok a közös élmény, tevékenység, az együttlét, a közösen végzett munka öröme. Hangsúlyozza a szeretetteljes biztonságérzetet adó érzelmek gazdag óvodai légkört, ahol a gyermekközpontúság úgy jelenik meg, hogy tartást, önállóságot, boldogságot ad a gyermeknek. Olyan gyermekeket szeretnének nevelni, akik érzelmileg gazdagok, boldogok, érdeklődők.

A felnőttek tetteikkel sugározzák a feltétel nélküli szeretetet, s azt, hogy "Tisztelek Téged, fontos vagy nekem, csakis Rád figyelek, és segítek Neked, ha szükséged van a segítségemre".

Az aulában megszólaló reggeli halk zeneszó, a "Megérkeztem" tábla az óvodába lépés pillanatától érezteti a gyermekkel, hogy nagyon várják.

A hatszoros óvoda 162 férőhellyel működik, mindegyik csoport rendelkezik külön mosdóval. Az óvoda belső terének kialakításában arra törekedtek, hogy esztétikus egységes hangulatot árasztson, művészi értékeket közvetítsen. Megteremtették az öltözők, a termék mosdók egységes színharmóniáját. Melegséget árasztó textiliákat vásároltak.

Minden tárgy és eszköz gyermekmagasságba került. Többféle állandó elkülönített kuckót alakítottak ki.

A programban jelentős szerepet kap és kiemelkedik a különösen esztétikus és meghitt mesesarok, mely a mindennapi dramatikus játék és bábozás helye. A rajzoláshoz, festéshez is megvan az állandó színtere. Az ehhez szükséges kellékek, alapanyagok eszközök mindegyike játékidőben a gyermekek rendelkezésére áll.

A csoportszobában helyet kap az ének-zenei képességfejlesztő sarok.

A különböző kuckókban egymás zavarása nélkül együttműködve játszhatnak, tevékenykedhetnek. Az óvónő kis csoportokban a heti rendszerben szabályozott módon foglalkozik a gyerekekkel. E program széles értelmezi a tanulást. Minden fejlesztési területet igyekeznek tudatosan megtervezni, és a gyermekeket életkoruknak és egyéni képességeiknek megfelelően fejleszteni, hogy az iskolakezdés zökkenőmentes legyen. Egy csoportunkban angol nyelvű képességfejlesztés folyik, a többi csoportból délutáni foglalkozás keretében van lehetőség az érdeklődő gyerekek számára a nyelvvél való ismerkedésre.

Minden évszakban helyi alkotók munkáiból kiállításokat szerveznek, mely bensőséges művészeti értéket, sugárzó hangulatot ad az aulának.

Rendszeresen hangversenyeket szerveznek, amely lehetőséget ad, a különféle hangszerek megismerésére, zenei műveltségük fejlesztésére. Tágas udvar, tornaterem, pancsoló medence, sok fejlesztő fa játék áll gyermekeink rendelkezésére.

A szülők rendszeresen tájékozódhatnak gyermekeik fejlődéséről (szülőértekezlet, fogadóórák, nyílt napok, tájékoztató táblák és sok-sok közös rendezvény).

7.2.) Kulturális élet

Edelény kulturális életét intézményi szinten a Művelődési Központ, Könyvtár és Szekrényessy Árpád Múzeum szervezi.

Az általuk szervezett programok egyik része állandóan visszatérő rendezvények, a többről a havonta megjelenő Edelényi Műsor című kiadványban tájékoztatják az érdeklődőket. Az intézmény égisze alatt több öntevékeny csoport működik, de az óvodák és az iskolák körei is gazdagítják a város közművelődését.

Évről évre egyre többeket vonz a könyvtár is különböző szolgáltatásaival (kölcsonzés, olvasóterem, internet) és programjaival.

Tevékenységük harmadik elemét a hagyományápolás jelenti. Ezt a helyi néprajzi értékeket gyűjtő, őrző és bemutató Borsodi Tájház végzi, amely helyet ad a szomszédban álló földvár feltárása során előkerült leleteknek is.

A közművelődésben hivatásszerűen és öntevékenyen ténykedők közül minden évben egynek-egynek a munkáját, oklevéllel ismeri el az önkormányzat a Magyar Kultúra Napján.

a) Művelődési központ

Cím: Művelődési Központ, Könyvtár és Szekrényessy Árpád Múzeum
3780, Edelény, István Király útja 49.

1951-ben adták át a település központjában a város első művelődési házát, amely szakterületén járási módszertanú feladatokat is ellátott. Itt működött a mozi is 1992-ig (megszűnéséig).

1977. július 2-től társintézménye lett az akkor felavatott ifjúsági ház, amely 1980-ban átvette a korábbi művelődési ház feladatait is. Ebben az épületben kapott helyett a városi televízió és itt van a város házasságkötő terme is. Itt működnek a szakkörök, énekkarok és zenekarok.

1952. október 19-én, a Borsod-Abaúj-Zemplén Megyei Tanács intézményeként jött létre az Edelényi Járási Könyvtár mint a település közművelődési könyvtára és a járás könyvtári módszertani alközpontja. Az intézmény neve és funkciója a közigazgatási átszervezések hatására többször változott: 1971-ig Járási Könyvtár; 1971 - 1983-ig Nagyközségi és Járási Könyvtár; 1983 - 1986-ig Városi jogú Nagyközségi Könyvtár; 1986-tól (Edelény várossá válásától) Városi Könyvtár; Az intézmény 1963. december 22-től működik funkcióinak ellátására tervezett, készült épületben

A könyvtár megszervezője és első vezetője Slezsák Imre (elhunyt 2002-ben), 1993 május 15-ig 40 éven át nyugdíjba vonulásáig szervezte, fejlesztette az intézményt, amely a Bódva-völgye legnagyobb könyvgyűjteménye, felnőtt és gyermek részleggel,

fiókkönyvtárakkal, zenetárral, helytörténeti és folyóirat gyűjteménnyel, kis nyomdával, könyvkötéssel, könyvbarátkörökkel stb.

1992. szeptember 15-től Laki-Lukács László a könyvtár igazgatója, akinek vezetése alatt 1994. január 1-jével egyesítették a város iskolán kívüli művelődési intézményeit, Városi Rendezvények Háza és Könyvtár néven: a Városi Könyvtárat, a Városi Művelődési Központ és Ifjúsági Házat (Rendezvények Háza néven) és a Borsodi Tájházat.

1999. december 1-jétől Hadobás Pál a könyvtár és a társintézmények igazgatója Edelény Város Önkormányzatának képviselőtestülete az intézmény nevének megváltoztatását jóváhagyta. Az intézmény új neve 2000. április 1-jétől: Művelődési Központ, Könyvtár és Szekrényessy Árpád Múzeum.

b.)Borsodi Tájház

A Borsodi Tájház Edelény város és a Bódva völgye regionális múzeuma. Gyűjtőkörébe a néprajz tárgyi és szellemi anyagán kívül az ipar- és agrártörténet, a művelődéstörténet, a helyismeret tartozik. 2000 júniusától helyet ad a Borsodi Földvár ásatása során előkerült leletanyag egy részének is. Fenntartója Edelény Város Önkormányzata, működtetője a Művelődési Központ, Könyvtár és Szekrényessy Árpád Múzeum (István király útja 49. Tel. 48/525-080).

Három porta lakóház- és gazdasági épület-együttesét foglalja magába. A lakóépületek és a fennmaradt gazdasági épületek a Bódva menti népi építészet szinte érintetlenül megmaradt reprezentánsai. A száz holdon gazdálkodó kisnemes Szathmáry-Horkay család portáját - a múzeum együttes első egységét - 1987-ben vásárolta az akkori Városi Tanács múzeumi célra (Borsodi út 155.). A Szücs-Kiss-Szarka középparaszti "amerikás" család háza (Váralja u. 1.) 1997-ben került a város tulajdonába vásárlás útján. A valaha három családnak otthont adó kisnemes Vadászy-család portáját (Váralja u. 2.) 2000-ben vásárolta meg az önkormányzat az örökösöktől. A porta egy részéből, két rossz állapotban lévő épület lebontása után parkolót alakítottak ki.

A Szathmáry-Horkay-ház az 1860-as évekből származó épület. 1909-ben történt felújításával nyerte el mai formáját. A hagyományos háromszatú ház falait megemelték, utcai frontjára új, nagyméretű ablakok, stukkódíszek kerültek, új bejárati ajtóval látták el és udvari frontján oszlopsor (gang) épült mellvéddel. A gangról nyílik a nagykamra is. Végében két bejáratos istálló épült. 1994-ben a rossz állapotban lévő istállót lebontották, helyére 1999-ben egy ugyanolyan tömegű nyitott fedélszékes épületrész készült a földvári ásatás bemutatására, előtérrel, vizesblokkal. Az udvar másik oldalán, az utcai fronton 1913-ban szép, "egyiptomi" oszlopfős nyári konyha épült szabadkéménnyel, alatta téglaboltozatos pincével. A szabadkéményt 1960-ban elbontották, kemencéjét a gangon alakították ki. Végében van a pincelejáró és az egykori kocsiszín és sertésólak helyén kialakított féleresz, mely vendégfogadásra szolgál.

A múzeum kiállításai:

A múzeumi gyűjtőmunka 1988 tavaszán kezdődött. 1991 pünkösdi vasárnapján nyílt első néprajzi kiállítása a Szathmáry-Horkay-ház szobáiban. Adományozás, vásárlás

révén gyarapodott sok-sok utánajárással, odafigyeléssel. Kiállításai állandó és időszaki jellegűek, híven tükrözik a gyűjtőkört.

Népi lakáskultúra a Bódva mentén

Egy középparaszt család életkörülményeit bemutató kiállítás a néprajzi tárgyi gyűjtemény anyagából. A Szarka portán látható a tisztaszoba, a nagykonyha, a nyári konyha és a kiskomra berendezése.

Egy kisnemes család tisztaszobája

A Horkay-ház első házában a család néhány eredeti bútorával a népi lakáskultúrából a polgári lakáskultúrába való átmeneti kettősség állapotát igyekeznek tetten érni. Emlékezés a vidék kisnemesi múltjára, kultúrájára.

Népi gazdálkodás, műhelyek

A porta gazdasági épületeiben a gazdálkodás számos eszköze látható. A Bódva mente kézműves hagyományainak, mesterembereinek emlékére készültek, bemutatóhelyként az ipartörténeti anyagokból rendeződtek.

Kovácsműhely

A Szarka-ház szénarakodójából kialakított gépészkovács-műhely Hodossy Gyula szakmai segítségével több töredék műhely szerszámanyagából készült. A kovácstermékek saját gyűjtésből származnak. Működőképes műhely.

Kádárműhely

A Szarka-ház istállójában látható Galkó Péter edelényi mesternek a család által 1999-ben adományozott műhelye, mely Krizsán Lajos szakértő segítségével és kiegészítésével látható.

Cipésműhely

Több edelényi mester; Korbély István, Laczkó József, Szabó József, Vincze Gábor műhelyének megmaradó berendezése került a múzeumba. A Horkay-ház nagy kamrájának sarkában berendezett műhely híven adja vissza a hangulatot.

A borsodi földvár

A borsodi földvár - egy államalapítás kori megyeszékhely. Kiállítás az 1987 és 1999 közötti ásatási anyagából.

Két részletből áll: az első bemutatja a X századi település mindennapjait, lakóházakat, élet- és gazdasági módját; a második a XI- XIII. századi megyeszékhely életét, az egyházi és világi közigazgatás rendszerét.

Rendező: Dr. Wolf Mária.

Technikai rendezői: Kozmáné Bányi Judit, Bánfalay Ferenc

A feltárást és a kiállítást Edelény Város Önkormányzata anyagi támogatásával valósították meg.

A múzeum külön gyűjteményei

Az alapállományon kívül külön gyűjteményekkel is rendelkezik, melyek története sajátos.

Kachelmann-textilgyűjtemény

1996-ban ajándékozta a múzeumnak Kachelmann Róbert Nagyapja, Kachelmann Walter erdészeti főmérnök volt Coburg hercegnél a századfordulón, a századelőn. A nagycsaládban illett nagyon szépen kézimunkázni. Kachelmann Róbert évtizedeken át gyűjtötte a nagynénik s a rokonság legkülönbözőbb korú, technikájú kézimunkáit, melyekhez vásárolt és hozzáértéssel rendbe is tette. Így e gyűjtemény az elmúlt 200 év kézimunkáinak tárháza. Főként polgári lakástextilek, viseleti darabok, de jelentős a népi szőttés és vászonhímzés része is. Értékes része a vertcsipke anyag. Az együttest saját gyűjtéssel is gyarapítjuk. Több mint 200 kötetes kézimunkakönyvtár tartozik hozzá, több nyelven. Jól egészíti ki a Wagner hagyaték kézimunka üzlet sablongyűjteménye, berendezése.

A Hodossy család csengő-, kolomp- és kampógyűjteménye

Az Edelénybe települt család több generáción keresztül, a hagyományos kovácmesterség mellett készítette a pásztoremberek számára ezeket az eszközöket. Az ajándékozás és vásárlás révén főként apa és fia, Hodossy Lajos (1892-1979) és Hodossy Gyula (mindketten a Népművészet Mestere cím tulajdonosai) legkülönbözőbb típusú, méretű termékei láthatók állandó kiállításként a Szarka-ház hátsó házában. Megrendelésre, vásárokon ellátták az ország nagy részét, még a szlovákiai pásztorembereknek is szállítottak.

Bódva-völgyi Könyv- és Könyvtártörténeti Gyűjtemény

Hányatott sorsú anyag. Gyűjtését a városi könyvtár korábbi vezetői Slezsák Imre és Augusztynyi Béla végezte. Először Trizsben, majd Égerszögön volt látható. 1998-ban a borsodi Ragályi Tamás fiókkönyvtárban nyert elhelyezést. Annak megszűntével, 1999 telén került a múzeumba. Újabb része raktárban van, régi anyaga Olvasókori szoba a két világháború közötti időszakból címmel a Horkay-ház utóházában látható. Régi népkönyvtári bútorok, eszközök. Könyvállománya is jelentős. Kalendárium-, imakönyv- és bibliagyűjtemény, díszalbumok és régi folyóiratok. Itt található a finkei körjegyzőség könyvtára és több magánkönyvtár megmaradt része.

A múzeum adattára

A múzeum adattára a városi könyvtárban a helyismereti gyűjteménnyel együtt található. Számos értékes hagyatékot őriz, fotótára jelentős. Érdeklődőknek, szakdolgozóknak, helyismereti gyűjtőknek értékes kutatóhely.

A Borsodi Tájház Közleményei

1996-tól jelenik meg a Borsodi Tájház Közleményei című kiadvány, évente kétszer. Helyi neves eseményekről, évfordulókról, kiadványokról tudósít, a múzeumot gyarapítók névsorát közli. Forráskiadványként is szolgál.

A múzeumot 1999-ben több mint négyezren látogatták meg és számos rendezvényt bonyolított le, számosnak adott helyet. Pihenőhelyként, táborhelyként is kiváló. 1998-ban addigi tevékenységéért Az év múzeuma-pályázaton a bíráló bizottság külön elismerését nyerte el.

7.3.)Egyházak

Római katolikus egyház

A templom címe:

Jézus Szíve templom
3780 Edelény, Antal Gy. út 11.

A parókia címe:

3780 Edelény, Antal Gy. út 11.
Plébános neve: Kovács László

1898-ban Magyarország Erzsébet királynét gyászolta, az edelényi hívek pedig plébánosuk, Nagy Géza vezetésével megkezdték a templom építését a királyné emlékére. 1904. november 15-én elkészült a templom a plébános, a hívek, a külföldön élő edelényiek és Fülöp, szász Coburg-Gothai fejedelmi herceg adományaiból.

A templomot 1905. július 2-án ünnepélyesen áldotta meg Blaszejevsky Ferenc, miskolci apátplébános.

A II. világháború után Ast Ferenc esperes-plébános vezetésével a hívek áldozatos adományaiból és óriási társadalmi munkával a templom kerítése elkészült, kő alapon idomacélból.

Görög katolikus egyház

templom címe:

Szent Kereszt Görög Katolikus templom
3780 Edelény, Újtemplom út 2-4.

parókia címe:

3780 Edelény, Semmelweis L. út 13.
Paróchus neve: Marincsák László

Az egyházközséget dr. Dudás Miklós püspök alapította 1964-ben. Az első alapító lelkész, Obbágy Miklós jelenleg ökonomus. Az új templom szervezését és lelki alapjait ő rakta le. A templom 1979-től 1983-ig épült dr. Keresztes Szilárd püspöksége alatt. A templomépítés vezető lelkipásztora Rakaczki Mihály esperes volt. A templomot Török Ferenc Kossuth- és Ybl-díjas építésmérnök tervezte. A templom titulusa, búcsú ünnepe: Szent Kereszt Felmagasztalása. Az ikonokat és a fal képeket: Bélaváry Alice és Nemcsics festőművészek készítették. Az egyházközség filiái: Borsodszirák, Finke, Szendrőlád.

Református egyház

Református templom

templom címe:

3780 Edelény, István király útja 47.

parókia címe:

3780 Edelény, István király útja 38.
Lelkész neve: Szücs Ferenc

Müemlék református templom, 1330 körül épült. A nyolcszög három oldalával záruló, támpilléres sugárboltozatos záródású szentélyének mérműves kétortagos ablakai a környék legszebb gót stílusú műemlékei közé tartoznak.

1696-ban kibővítették, ekkor készült tornácos toronysisakja. Az újabb rész hajójában festett famennyezet, díszes szószékkorona (1705), gótikus ablakok.

A jobb oldal homlokzatának faragott fa kapuja 1785-ből való, bevéselt latinnyelvű bibliai felirattal, amelynek fordítása: "Óh, Jehova! Add, amit elrendelsz, és rendeld el, amit akarsz!"

1930-ban neogótikus bejárati kaput nyitottak rajta Schulek János tervei alapján. Átalakították. Tornyát újjáépítették, hogy elnyerje jelenlegi beosztását és formáját.

Borsodi református templom

templom címe:

3780 Edelény, Bors vezér út 1.

parókia címe:

3780 Edelény, Borsodi út 133.

Lelkész neve: Báakai Imre

Későbarokk stílusban épült 1789-97 között Göhm András tervei szerint. 1809-11 között Csatlós János, szendrői kőműves a főhomlokzat elé építette a tornyot, amely háromszintes, párkányokkal és lizénákkal tagolva, barokk bádóg sisakkal fedve készült.

Az egykor önálló Borsod község a megye névadó települése volt. A templom mellett, attól északra áll a honfoglalás kori borsodi földvár, melyet az 1241. évi muhi csata után a tatárok elfoglaltak és feldúltak. A földvár dombján, de a sáncon kívül, attól délre áll a templom. Az egyhajós épülethez egyenes záródású, sarkain lekerekített szentély kapcsolódik. A templom famennyezete egykorú az építéssel, s száz táblából áll, azokat Hubay Sándor asztalosmester készítette. Kékre és rózsaszínre festett medaillon díszítésű táblák váltják egymást. Középen négytáblányi plasztikus díszű, hangsúlyozott középtábla koporsó. A két tájképes mellvédű karzat, valamint a faragott és festett szószék kvalitásosabb munka

7.4.) Sportélet

Sportlétesítmények, sportegyesületek

Edelényi Városi Sportegyesület

Cím: 3780 Edelény, Borsodi 7.

Postacím: 3780 Edelény, Pf: 52.

Edelény Városi Sportegyesület által működtetett szakosztályok:

Sakk Szakosztály -

A Sakk szakosztály 1984 novemberének végén alakult, vezetőnk azóta is Galkó Tibor. Egy csapattal indult, mely a megyei II - ben szerepelt. Mára odáig fejlődött, hogy három csapatunk vesz részt a különböző bajnokságokban, ez az NB I/B, a megyei I. és megyei II. osztály. 1998-ban az NB I/B-ben bronzérmeket szereztek, a

megyei bajnokságokban pedig általában versenyben vannak az aranyéremért mindkét osztályban.

Évente két nemzetközi versenyt rendeznek, ez a megyében egyedülálló, de országos szinten is kiemelkedő.

A szakosztály tagsága 40-50 játékos, közöttük a nemzetközi mestertől a rajtengedélyes szintig terjed a játékerő.

Kiemelten foglalkoznak az ifjúságneveléssel, jelenleg is sok általános iskolás tanuló tagja van a szakosztálynak, akik edzéseken és országos szintű versenyeken vesznek részt. Ők később, a megfelelő rutin és tudás megszerzése után jó eséllyel épülnek be NB I/B-s, illetve megyei csapataiba.

Bódva-völgyi Tömegsport Egyesület

Cím: 3780 Edelény, Egres 21.

A Bódva-völgyi Tömegsport Egyesületet 2002. március 5-én a Borsod-Abaúj-Zemplén Megyei Bíróság közhasznú szervezetként vette nyilvántartásba. Az egyesület elsősorban a Bódva völgyében élők számára szeretne tömegsport lehetőséget biztosítani és ezen tevékenységek szervezésében részt venni. További célja a Bódva völgyében nem gyakorolt sportágak meghonosítása (technikai sportok, rögbi).

E célokat közhasznú tevékenységként, e tevékenység kielégítését nyereség- és vagyonszerzési cél nélkül, közhasznú egyesület formájában végzi.

Egyesület által működtetett szakosztályok:

Labdarúgó Szakosztály -

2003. évben alakult a labdarúgó szakosztály. Nulláról indultak, hiszen nem voltak játékosok, edzők, felszerelések. Edelény Város Önkormányzatának anyagi támogatásával a legszükségesebb felszereléseket beszerezték, így megszervezhettek egy jól működő szakosztályt.

2004. évben a labdarúgócsapat megnyerte az Edelény Körzeti Labdarúgó-bajnokságot, ezzel jogot szerzett a Megyei II. osztályban való indulásra.

2004. júliusától beindították a serdülőcsapatot, a 7, 9 és 11 éves csapatainkkal részt vettek a Bozsik-program tornáin.

A 2004/05. évi megyei II. osztályú labdarúgó-bajnokságban újonc csapat a 4. helyen végzett. A serdülők csoportjukban a 2. helyet szerezték meg.

A felnőtt és az ifjúsági labdarúgó csapat jelenleg a megyei I. osztályban szerepel. Az U 16 korosztályos csapat megyei bajnokságban szerepel.

Bendegúz Focisuli

2006. tavaszán az egyesült új szakosztályt indított Bendegúz Focisuli néven, mely a 7, 9, 11 és 13 éves korosztályok futballoktatását, edzését valósítja meg és nagy népszerűségnek örvend.

Motocross Szakosztály –

Állandó taglétszám:35 fő. 2002-ben bérelt területen motocross pálya kialakítására került sor került sor, amelyet minden évben a lehetőségekhez képest bővítettek. A pályán évente 2 alkalommal Kelet- Magyarországot átfogó versenyt rendeznek gyerekek, amatőrök, profik számára. 2005.-ben elindították az 5-6 éves gyerekek részére a motoros oktatást. Az oktatás iránt élénk érdeklődés mutatkozik meg

Darts Szakosztály –

A szakosztály a 2003. évben sikerült Steel Darts OB-t rendeznie, a "Karácsonyi darts kupa" pedig mára már hagyománnyá vált. Cél az, hogy minél több versenyt tudjanak a városban rendezni, hogy ezáltal is népszerűsítsék a sportágot. Távlati célok között szerepel, hogy az országos versenyekbe egyre jobban bekapcsolódva egy erős darts bázist alakítsanak ki Edelényben.

Vasakarát Sportegyesület Edelény

Edelény II Akna

2002. július 01.-én alakult. Tagjainak száma: 86 fő. Értelmileg akadályoztatott emberek versenyeztetésével foglalkozik. Az egyesület két sportszervezettel áll kapcsolatban: Magyar Speciális Olimpiai Szövetség, Magyar Paraszport Szövetség. A versenyzők a szövetség által meghirdetett versenyeken vesznek részt évente 10-12 alkalommal.

Versenyszámok, melyeken részt vesznek

- atlétika
- asztalitenisz
- erőemelés
- hófutás
- kerékpár.

A versenyzők szép eredményeket érnek el regionális-, országos-, és nemzetközi versenyeken. 1 fő sportoló erőemelő szakágban részt vehetett a 12. Speciális Olimpia Nyári Világjátékán Kínában, 1 bronzéremmel gazdagítva a magyar delegációt.

Biliárd Klub

Edelényben 1990-ben alakult meg a Biliárd Klub, amelyben az úgynevezett karambol válfaját játsszák a biliárdnak. A biliárdasztalon nincsenek lyukak, három golyóval játsszák, a legnehezebb válfaja ennek a sportágnak.

Jelenleg a Bányász Klubban tartanak edzéseket minden kedden és csütörtökön 18.00 órától. A helyiséget Edelény Város Önkormányzata biztosítja a részünkre.

A klub létszáma 15 fő.

7.5.)Egészségügyi ellátás szintjei

Edelényben a lakosság ellátása három, egymástól jól elkülöníthető szinten történik:

1. A háziorvosi szolgálat (felnőtt, gyermek és fogászat)

2. A járóbeteg-szakellátás területén a szakrendelések döntő többsége vállalkozási formában történik, s ennek jótékony hatása megnyilvánul minden területen. A lakosság elégedett a szakrendelők nyújtotta szolgáltatásokkal.
3. A fekvőbeteg szakellátást a Koch Róbert Kórház a 2002-ben befejeződött felújítási és bővítési munkáknak köszönhetően hosszú távon biztosítja a kórházi ellátás jó színvonalát. A kórházban a fekvőbeteg ellátás 229 ágyon valósul meg, melyből 135 aktív, 94 ágy pedig krónikus ágy.

Az aktív ellátást tekintve 3 osztályon biztosítunk pulmonológiai ellátást az alábbi megoszlásban:

I. Tüdőosztály	46 ágy
II. Tüdőosztály	47 ágy
III. Tüdőosztály	42 ágy

Krónikus betegellátás biztosítására 44 krónikus belgyógyászati és 50 légzés-rehabilitációs ágy áll a rendelkezésünkre.

A városban 5 háziiorvosi és 3 gyermek-háziiorvosi rendelő működik. A felnőtt rendelők a Deák Ferenc út 6. szám, a gyermekrendelők, fogászati rendelők pedig az István király u. 65. sz. alatt találhatóak. A rendelők műszaki kialakítása, eszközökkel való felszereltsége, valamint a személyi feltételek megfelelnek a tárgyi és személyi minimumfeltételekben előírtaknak. Mindkét telephelyen biztosítottak a higiénias feltételek, mind a betegek, mind a dolgozók számára.

A háziiorvosok a rendelést vállalkozási formában látják el.

Edelényben három fogorvosi rendelő működik, a rendelők felszereltsége és személyi feltételei a háziiorvosi rendelőkhöz hasonlóan megfelelőek.

Amennyiben a járó-betegeket ellátó egészségügyi intézmény rekonstrukciója megvalósul, a háziiorvosi és fogászati ellátás a mai kor igényeinek megfelelő körülmények közé kerül.

Koch Róbert Kórház és Rendelőintézet

Cím: 3780, Edelény, Dankó P. u. 80

A kórház a város szélén, az edelényi Levek István által kialakított, 10 hektáros parkkal körülvett területen helyezkedik el. 1965-ben eredetileg is kórháznak épült intézmény. Jelenleg városi kórházként működik. Feladata a Bódva völgye, Kazincbarcika, Ózd, Edelény aktív tüdőgyógyászati, illetve e területek krónikus betegeinek ellátása. Vállalkozik minden olyan feladat ellátására, amely az aktív belgyógyászat, illetve pulmonológia hatáskörébe tartozik. Folyamatban van a kórház I. progresszivitási csoportból történő feljebbsorolása II., vagy III. progresszivitási szintbe, ami kiemelt szakmai ellátást biztosító intézményt jelent. Természetesen szó van az egészségügyi szakellátás állami kézbe vételéről, de magát az ellátást a fenntartóváltás nem változtatja meg.

Egészségügyi intézmények címei

Felnőtt háziorvosi szolgálatok:	
3780 Edelény, Deák Ferenc út 6.	

Gyermek háziorvosi szolgálat:	
3780 Edelény, István király út 63.	

Fogászati ellátás:	
3780 Edelény, István király út 63.	

Fekvőbeteg szakellátás: Koch Róbert Kórház és Rendelőintézet:	
3780 Edelény, Dankó Pista út 80	

Szakorvosi rendelők: Központi orvosi ügyelet:	
3780 Edelény, Deák Ferenc út 6.	

Szakorvosi rendelők: Járóbeteg szakrendelések:	
3780 Edelény, Deák Ferenc út 6.	

Borsod-Abaúj-Zemplén Megyei Kormányhivatal Népegészségügyi Szakigazgatási Szerv Edelényi, Kazincbarcikai, Ózdi Kistérségi Népegészségügyi Intézete

Cím: 3780 Edelény, István király útja 58.

Szakterületei:

- Járványügy
- Közegészségügy
- Népegészségügy
- Gyógyszerellátás
- Egészségügyi igazgatás

7.6.) Intézményi szociális ellátás

Minden település köteles gondoskodni a szociálisan rászoruló emberekről. Az ellátás területén kiemelkedő szerepet tölt be az intézményes keretek között folyó szociális ellátás.

A város szociális ellátórendszere 2008. januárjában átalakult. Az Időskorúak Szociális Otthona és a Családsegítő és Pedagógiai Szak- és Szakmai Szolgáltató Intézet összevonásra került, Edelényi Szociális Szolgáltató Központ néven

Edelényi Szociális Szolgáltató Központ

Cím: 3783 Edelény, Árpád út 29.

Az intézmény egy intézményi központtal és egy telephellyel működő családsegítő és gyermekjóléti szolgálattal működik. A szervezetre jellemző, hogy az ellátást végző intézmények rugalmasan tudnak egymással együttműködni.

Ellátott szolgáltatások:

- étkeztetés
- házi segítségnyújtás
- jelzőrendszeres házi segítségnyújtás
- idősek klubja
- idősek otthona
- családsegítés
- gyermekjóléti szolgálat
- otthoni szakápolás.

Az alapellátások közül a családsegítés, étkeztetés, házi segítségnyújtás, jelzőrendszeres házi segítségnyújtás, idősek nappali ellátása és kiegészítő tevékenységként az otthoni szakápolást biztosítja a központ. A szakosított ellátás az idősek otthonát foglalja magában.

a.) Időskorúak otthona

Az Otthon átadására 1968.11.01.én került sor, ekkor költöztek be az első lakók. A kastély épületében található a kiszolgáló helyiségek és az irodák. Az egykori kúria épület kiegészítéseként egy kétszintes épületben oldják meg az idős emberek ellátását. Emeltszintű ellátást az apartman házakban biztosítanak. Az Idősek Otthona elsősorban olyan nyugdíjkorhatárt betöltött időskorúaknak nyújt szakosított ellátást, akiknek megfelelő gondozása az alapellátás keretein belül nem biztosítható, illetve akik önmaguk ellátására nem, vagy csak folyamatos segítséggel képesek, akiknek egészségügyi állapota rendszeres gyógyintézeti kezelést nem igényel. Az épületegyüttesben 109 lakó elhelyezésére nyílik lehetőség. A szobák 2, 3 illetve 4 ágyasak. 1998-ban az épületegyüttes kiegészült egy új építésű apartman házzal, amely 17 fő elhelyezésére ad lehetőséget. A szintenkénti akadálymentesítés 2005-ben történt meg személyfelvonó beszerelésével. 2007.-ben tovább folytatódott az otthon teljes körű akadálymentesítése „FOKA” Közalapítványtól pályázaton nyert összegből. A 2006-os évben elkezdődött az otthon lakószobáiban a bútorzatok és textíliák cseréje, amely fokozatosan továbbfolytatódik.

Az intézmény 40 éves fennállása alatt körülbelül 1150 lakót gondoztak. Az intézmény bekapcsolódott a „Generációk kapcsolata” programba, melynek célja a hagyományok átadása, megőrzése, az idős és fiatal generációk kapcsolatának erősítése.

Idősek Klubja

A Szociális Szolgáltató Központ az időskorúak otthona épületében működteti az Idősek Klubját, azok számára, akik saját otthonukban élnek, de társaságra, hasznos időtöltésre vágynak, testi és szellemi aktivitásuk megőrzése fontos számukra.

A Klubban lehetőség van:

- napi háromszori étkezésre

- tisztálkodásra
- hivatalos ügyek intézésében segítség kérésre
- egészségügyi tanácsadásra, vérnyomás, vércukorszint mérésre
- szabadidő programokra (olvasás, TV nézés, kézimunka, előadások, kirándulások, vetélkedők, kiállítások, színházlátogatás)

b.) Családsegítő és Gyermekjóléti Szolgálat

Cím: 3780 Edelény, István király útja 58.

c: Családsegítés

A Családsegítő Szolgálatot önkéntesen felkereső, jelzőrendszer által küldött, együttműködésre kötelezett és a szolgálat által megkeresett, szociális problémák miatt veszélyeztetett és/vagy krízishelyzetben lévő személyek, családok vehetik igénybe. A Szolgáltatás célja a szociális és mentálhigiénás problémák miatt veszélyeztetett, illetve krízishelyzetbe került személyek, családok életvezetési képességének megőrzése, az ilyen helyzethez vezető okok megelőzése, valamint a krízishelyzet megszüntetésének elősegítése.

d: Gyermekjóléti Szolgálat

A Szolgálat célja, hogy a klienseknek segítséget nyújtson a legközvetlenebbül fenyegető negatív hatások kivédésében, illetve abban, hogy képessé váljanak különböző problémáik önálló megoldására. Lényeges feladat a preventív lehetőségek kidolgozása, működtetése, a családok összetartó erejének megőrzése, támogatása, illetve az átmenetileg sérült vagy hiányzó családi funkciók helyreállításának elősegítése. Feladat a településen élő valamennyi gyermek testi, lelki egészségének, családban történő nevelésének elősegítése, veszélyeztetettségének megelőzése, a kialakult veszélyeztetettség megszüntetése, a családból kiemelt gyermek visszahelyezésének elősegítése, utógondozás.

e: jelző-rendszeres házi segítségnyújtás

Az öregedés folyamata új kihívást jelentenek a szociális gondoskodás különféle területén. Egyre növekvő létszámú idős ember igényel valamilyen ellátási formát, mely kielégítésére fel kell készülni. Mindinkább előtérbe kerül az a meggyőződés, hogy az idős emberek segítségének legfőbb helyszíne saját otthonuk. Meg kell tehát teremteni azokat a lehetőségeket, amelyekkel időseinket a lakásukban segíthetjük megszokott életvitelük fenntartásában, lehetőleg még tovább.

Cél tehát a saját otthonukban élő, egészségügyi állapotuk és szociális helyzetük miatt rászoruló, segélyhívó készülék megfelelő használatára képes, időskorú, fogyatékos, vagy pszichiátriai betegséggel küzdő személyek, önálló életvitelének fenntartása, a krízishelyzetek elhárítása.

Ellátási terület: Edelény, Abod, Balajt, Damak, Hangács, Hegymeg, Irota, Komjádi, Lak, Ládbesenyő, Szakácsi, Tomor, és Tornaszentandrás települések közigazgatási területe. Az ellátás jelenleg csak Edelény közigazgatási területén biztosított.

A szolgáltatás feladata:

Elsődleges feladata, hogy az otthonában magányosan élők egyetlen gomb megnyomásával tudjanak segítséget kérni otthonukba.

Ellátottak biztonságérzetének növelése, állapotuk stabilizálása, további állapotromlás megelőzése, pszichés problémák kezelése.

A segélyhívás okául szolgáló probléma feltárása, a szükséges intézkedések megtétele.

Szociális és egészségügyi ellátás kezdeményezése.

Segítő kapcsolat kialakítása.

Egészségügyi szolgáltatókkal szociális ellátást végzőkkel való kapcsolattartás.

Segítségével fenntarthatók a biztonságos életvitel feltételei, krízishelyzetben lehetőséget nyújt az ellátást igénybevevő személynél történő gyors megjelenésre és segítségnyújtásra.

7.7.) Temetők

Edelény városban 3 db egyházi és 2 db önkormányzati üzemeltetésben lévő temető található. A Császtai úti temető valószínűleg 1-2 éven belül betelik. Korábbi képviselő-testületi döntés alapján a Szentpéteri út mellett található katolikus egyházi temetőt önkormányzati kezelésbe kell venni, amivel mintegy ötven évre biztosítható városunkban a temetkezés. Fontos szempont a temetők bővítése, ez azonban csak a pontos paraméterek ismerete után lehetséges. A jövőbeni tervek között szerepel a városi köztemető megközelítésének kialakítása a Rajk László útról járdá kialakításával.

8.) Műszaki infrastruktúra

8.1.) Közúthálózat-fejlesztés, járdáépítés

A város közlekedési adottságai jók. A városon halad át a 27-es számú főútvonal.

A vasúti közlekedésbe szintén be van kapcsolva, itt halad keresztül a 94-es számú vasúti szárnyvonal.

Az elmúlt ciklus időszakában 27 utat építettek és újítottak fel a város különböző részein.

Elkészült a Nefeljecs, Hóvirág, Jázmin, Erkel Ferenc, Szent Márton utca burkolata, és a Császtai szőlőhegyre vezető út egy része. Felújításra került a 2010. évi árvíz alatt károkat szenvedett Katona J., Malomszög, Móricz Zs. utak rekonstrukciója, a Művelődési Ház előtti tér új burkolatot kapott.

Az elmúlt három évben a városban mintegy 13 km járdaszakasz épült meg.

Mindemellett a város hosszú távú fejlődése szempontjából nagyon kellene, hogy a 26-os számú út Sajószentpétert elkerülő szakasza mihamarabb megépüljön, mert ezáltal Edelény is jobban be tudna kapcsolódni az ország vérkeringésébe.

BAZ megye Területrendezési Terve a 27-es számú főútvonal elkerülő szakaszának megépítését irányozza elő, mely nem jár együtt új Bódva híd építésével.

8.2.) Közműfejlesztés

a.) Ivóvíz

Edelény város vízellátása teljes egészében az ÉRV Rt-től átvett mucsonyi, valamint a borsodsziráki ágon keresztül történik. Az Önkormányzat nem rendelkezik saját vízbázissal, mely ez által viszonylagos kiszolgáltatott helyzetet eredményez. A hálózatunk túlnyomórészt elöregedett, az 1950-es, 1970-es évek között épült azbeszt cement, öntött vas és acélcsővek.

Az 40-50 éves acélvezetékek korukból adódóan erősen korrodáltak, több helyen lyukasak, míg az eternit vezetékek elöregedtek, gyakoriak a repedéses csőtörések. Jelentős a bekötővezetékeken, valamint az aknában bekövetkezett hibák száma, amelyen a vezetékek korából, a szerelvények korróziójából adódnak. A terület vízföldtani adottságából eredően az elfolyó ivóvíz a legtöbb esetben nem kerül a felszínre, hanem észrevétlenül elszivárog a kavicsrétegben.

A veszteség hatékony csökkentése, a biztonságos üzemelés csak az elöregedett vezetékek rekonstrukciójával, ütemezett cseréjével valósítható meg. A bekötővezetékek folyamatos rekonstrukciója kiemelt feladat a hálózati veszteség csökkentése érdekében.

A vízmű telepen 6 db fűrt kút található. Négy darab sekély mélységű, a Bódva folyótól 800-900 m-re, a folyó vízadó összetétre (összehalmozódott üledék) települt parti szűrésű kút. Két darab mélyfúrású kút a térség rétegvizeinek kitermelését végezte.

A kutakból kitermelt vízmennyiség vízminőségi paraméterei meghaladták az egészségügyi határértéket.

b.) Szennyvíz

A csatornahálózat hossza a bekötővezetékekkel együtt 56.618 fm. A fogyasztó helyek száma 2937 db, ebből lakossági 2772 db, közületi 165 db. A vízellátásba bekötött lakásokhoz viszonyítva 79,6 %-os a szennyvízrákötés. Az 50-es, 60-as években épült csatornák anyaga többségében azbeszt cement cső. Az átemelők nem tökéletes szigetelése, a csatornahálózat állaga miatt gyakoriak az üzemzavarok, ami elsősorban a dugulások nagy számában nyilvánul meg.

A szennyvíztisztító-telep kapacitása a mai műszaki előírásoknak ugyan megfelelne, de a beérkező nagy mennyiségű csapadékvíz csökkenti a telep hatásfokát, és nem üzemel megfelelő határértékkel. Ezek alapján a város kötelezéssel rendelkezik az ÉMI KTVF részéről, illetve befogadott 2015. december 31-ig érvényes szennyezés csökkentési ütemtervet kell végrehajtania.

Fontos megemlíteni, hogy az edelényi szennyvízhálózat nem egyesített rendszerű, ebből kifolyólag tilos bevezetni a hálózatba a csapadékvizet. Esős időszakban jól nyomon követhető, hogy a szennyvíz telepre beérkező vízmennyiség jelentős része csapadékvíz. Ezen mennyiség csökkentése érdekében elengedhetetlen az illegális csapadékvíz-bekötések felszámolása, szankcionálása. Erre alkalmas füstölő-berendezéssel ezek az illegális bekötések kiszűrhetőek.

c.)Csapadékvíz-elvezetés, árvédelem

A város csapadékvíz-elvezető rendszere nyílt és zárt, valamint szikkasztó árokrendszerekből tevődik össze. Az elmúlt évek változékony időjárása miatt különös fontosságú a városi csapadékvíz-elvezetés működőképességének a javítása és fenntartása. A nagy esőzések alkalmával több, „régem elfeledett” vízvezető árok újbóli kialakítása vált és válik szükségessé. A kisebb vízvezetőárkok állagmegóvását az ingatlanok tulajdonosainak bevonásával kívánjuk megoldani úgy, hogy a kitermelt földet a Borsodi Közszolgáltató Nonprofit Kft. elszállítja.

2011. évben a következő munkálatokat végezte el a Borsodi Közszolgáltató Nonprofit Kft. Herman Ottó- Bólyai út sarok csapadékvíz átemelő építése, Miklós Gyula út áteresz készítése, Császtai út vízvezető árok tisztítása, Móra Ferenc útnál Holt Bódva árok tisztítása, Tóth Árpád u., Kővágó u., Császtai u., átereszek tisztítása, Gábor Áron u., Bem József u., medertisztítás.

A zárt vízvezető rendszerek, valamint a nagyobb vízhozamú árkok, patakok karbantartását a Kft. folyamatosan végzi.

A 2010. május, június hóban lezajlott árvízi katasztrófa miatt a városfejlesztés egyik legsarkalatosabb pontjává vált az árvédelem, melyet helyi szinten nem lehet megoldani, mivel a teljes vízgyűjtő területen érintően kell vizsgálni és a megoldást is kistérségi, sőt regionális szinten kell keresni, mely a Bódva folyó vízgyűjtő területén is túlnyúlhat.

Az árvízi helyzet előidőzésében a heves esőzések mellett az tény is közrejátszott, hogy a szlovák területekről a Bódva-folyó völgyébe leengedett tározók vize mellett a mellékvizek, a Rakaca-patak és tározó vize is terhelte a már így is kritikus árhullámot.

A vízvezető hálózat a megnövekedett vízhozamnak, eső intenzitásnak és a kialakult helyzetnek nem felel meg. Méretezett és megfelelően megépített, karbantartott rendszer kiépítésére van szükség, mely biztonsággal levezeti a csapadékot az érintett területekről.

Már 2005-ben elkészült a Bódva-völgye árvízvédelmi programja, mely előrevetítette a vízgyűjtő terület veszélyeztetettségét. Ugyanakkor a 2009.05.01-én elfogadott BAZ Megye Területrendezési Terve nem tartalmazza, a Bódva-folyó árvédelmi veszélyeztetettségét, és nagyvízi –meder övezete sem került megállapításra

A korábbi elhatározások is lekerültek a napirendről, így a Perkupai-tározó terve, mely évtizedekig a vízügyi stratégia része volt, még csökkentett változatában sem került be a tervekbe.

Hasonlóképpen a Rakacai-tározó és ahhoz épülő előtározók és iszapfogók terve is meghiúsult természetvédelmi szempontokra való hivatkozás miatt.

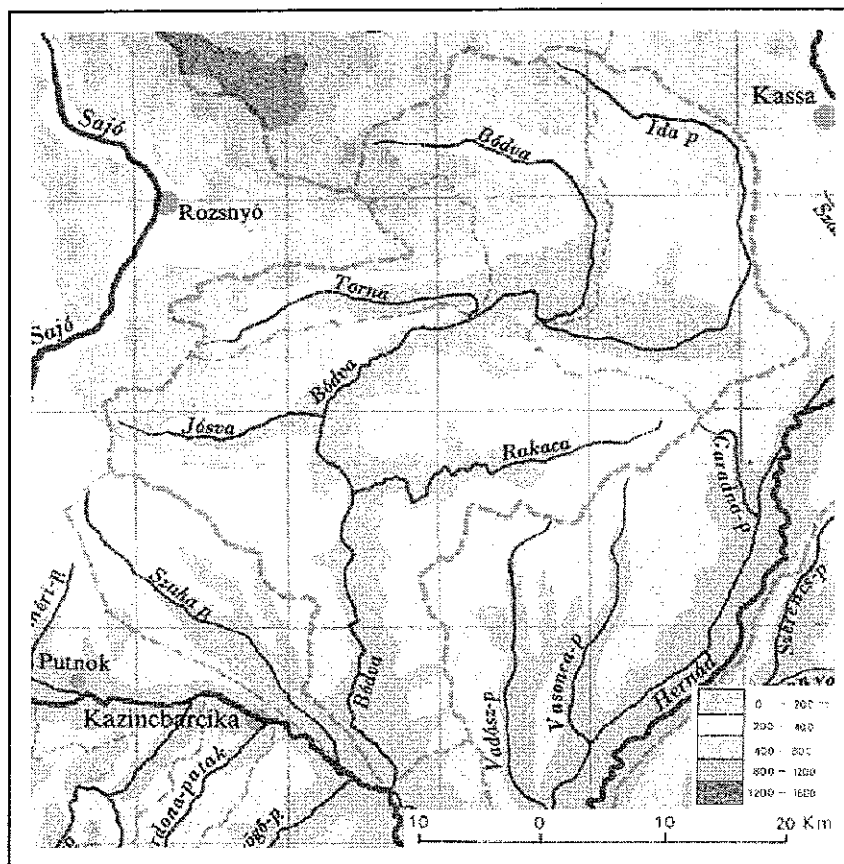
További problémát jelentett és jelent napjainkban is, hogy a természetvédelem és a vízügy még napjainkban is ellenérdekelt. Nagyon sok kis záportározó létesítése hiúsult meg természetvédelmi és élőhely védelmi okokra hivatkozva. A további katasztrófák elkerülése végett elkerülhetetlen az árvédelem térségi szintű kezelése

A jelenlegi helyzetet nehezíti, hogy a településfejlesztési koncepció felülvizsgálatával egyidejűleg készül az új VÍZGAZDÁLKODÁSI KONCEPCIÓ, azonban jelen terv

készítésekor még csak a 2005-ben készült tervet, és a 2011-ben készült vízügyi szakvéleményt tudtuk figyelembe venni az alábbiakban.

A Bódva vízgyűjtő területének határait dél-délnyugatról a Bükk-hegység, kelet felől a Zempléni-hegység valamint északi irányból a Szlovák-érchegység adja. A vízgyűjtő terület nyugaton a Sajó vízgyűjtőjével határos. A szóban forgó területet a Cserehát északkeleti harmada és az Észak-Borsodi és Szlovák-karszt (Gömör-Tornai karszt) alkotja. A vízgyűjtő terület kiterjedése 1.727 km^2 , ennek valamivel több mint a fele, 869 km^2 Magyarországon terül el (1. és 2. ábra).

1. ábra: A Bódva teljes vízgyűjtő területe (VITUKI 1972)



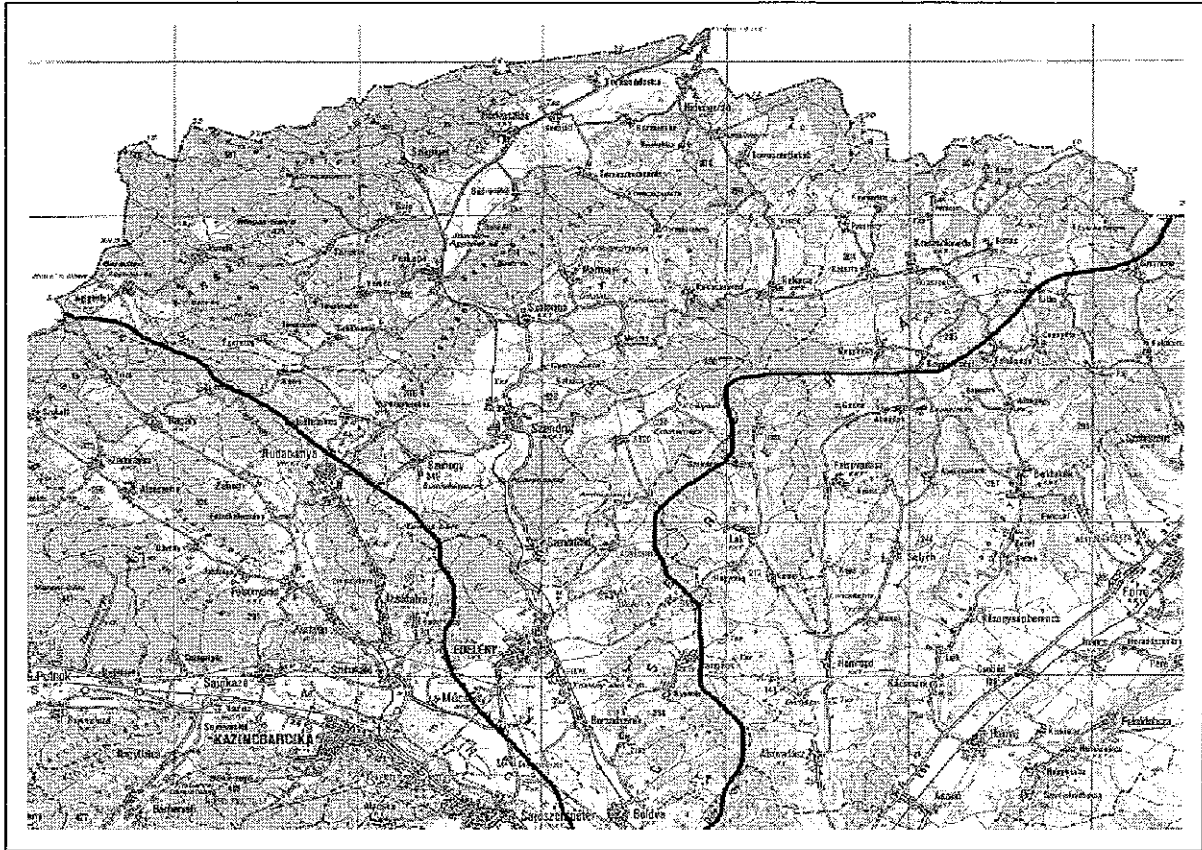
A Bódva fő forrása a Szlovák-érchegység déli peremterületéről, az 1.187 m magas Nagy Csükerész lábától ered. A magyar oldalon a vízgyűjtő terület legmagasabb pontja az Aggteleki hegységben levő Fertős tető a 604 méteres tengerszint feletti magasságával. A forrásvidéktől a Sajóba ömlésig megtett szakaszon a folyó változatos tájakon halad végig. A tájképi különbségeken kívül beszélhetünk jelentős földtani, talajbeli illetve élővilágbeli különbségekről is.

A Bódva-völgy a folyásiránynak megfelelően a földtani felépítés valamint az eltérő völgyfejlődés alapján az alábbi főbb szakaszokra oszthatók:

- Felső Bódva-völgy,
- Kanyapta-medence,

- Alsó Bódva-völgy,
- Edelényi völgykapu.

2. ábra: A Bódva hazai vízgyűjtő területe (VITUKI)



A Felső Bódva-völgyén a keskeny és mély érchegységi völgyszakaszt, medenceszerűen kiszélesedő és ellaposodó völgyszakasz váltja fel, a völgytalp 300-400 méteres magasságról 100-150 méteres tengerszint feletti magasságra csökken. A folyó a Kanyapta-medencében síkvidéki jelleget vesz fel, valamint folyásirányban jelentős változás következik be.

A magyarországi szakaszon a fenti csoportosítás szerinti Alsó Bódva-völgybe lép a folyó. Ezt a szakaszt a hazai vízgyűjtőn a Bódva felső völgyének tekinthetjük. Az államhatártól Perkupáig a folyó jobb partján fekvő Tornai Alsó-hegy és a bal partján elhelyezkedő pannóniai üledékekből kiemelkedő mészkőszirtek határolják a völgyet. A völgy folytatásaként Perkupa után Szalonnáig egy keskeny szurdokszerű szakasz következik, ahol a Bódva a Rudabányai- valamint a Szalonnai-hegység között halad el, majd ezt egy tágas medencejellegetű rész, a Szendrői-medence váltja fel. A tetőmagasságok itt mindössze 350 méter körüliek. Az Alsó Bódva-völgy lezárásaként az Edelényi völgykapu előtt a Bódva a Szendrőládi szurdokon halad végig, majd Edelény térségében egy kiszélesedő, ellaposodó tájon végigvonulva Boldvánál a Sajóba ömlik, annak 69,3 fkm-énél.

A Bódva-völgy nagyvízi vízjárásának elemzése

A Bódva magyarországi szakaszának hidrológiai – vízrajzi vizsgálatának elkészítésekor, - különös tekintettel az árvízi időszakok vízjárásának elemzésére - alapadatként a magyar szakasz vízmércéinek vízállási adatsorait vettük figyelembe, kellő kontrollal elemezve, minősítve azok észlelési adatait. A rendelkezésre álló lehetőségek, ismereteink szerint igyekeztünk feltárni a szélsőséges lefolyási értékek kialakulásának, vagy éppen elmaradásának hátterét – meghatározva a tendenciákat. Bár megbízásunk a magyar vízfolyás szakaszra vonatkozott, az objektív értékelés érdekében szükséges volt némi kitekintés a szlovák területre is. Ennek oka, hogy a Bódva vízjárását – így nagy és kisvízeit is - alapvetően a szlovák vízgyűjtő határozza meg, melyet tovább módosítanak – mind pozitív – mind negatív irányban, a magyarországi mellékvízfolyások. Ebből következően a szlovák területen végzett – és tervezett- vízgazdálkodási beavatkozások – töltésezés, mederkotrás, tározóépítés stb. ismerete szükséges lenne a magyarországi területi tervezésekhez – így az árvízvédelmi, vízrendezési, vízhasznosítási tervekhez, valamint az EU Vízkeret irányelv elvárása szerinti vízgyűjtő-gazdálkodási tervezéshez is.

Mindezekről jelenleg hivatalos szinten sincs információ. Az összes adat, ami a szlovák vízgyűjtőn történt beavatkozásokról rendelkezésre áll a megépített tározók műszaki adata, nincs tudomás azok napi üzemeltetési gyakorlatáról, a medrek töltésezettségének kiépítéséről, vízszállító-képességének állapotáról stb. sem. A Bódva szlovák szakaszáról 2 vízmérce vízállásadata és vízhozam adata érhető el, napi gyakorisággal a www.shmu.sk weboldalról.

Vizsgálatunkban a szlovák területen történt beavatkozások magyarországi hatására indirekt módon következtettünk – azaz az itthoni vízrajzi észlelések eredményének és a tározó építési időpontok egybevetésével, és a megelőző időszakhoz történő viszonyításával, vonunk le következtetéseket a változás hatására, tendenciáira.

Külön, részletesen elemeztük egy kiemelkedő nagyvíz - a jelenlegi mértékadóhoz közeli – 1999. márciusi árvíz kialakulásának és lefolyásának körülményeit, az árvíz által veszélyeztetett területeket, egyben bemutatva a jelenlegi árvédelmi rendszer gyenge pontjait is. E vizsgálat kapcsán mutatjuk be – a területen egyetlen beavatkozásra lehetőséget adó vízgazdálkodási létesítmény – a Rakacai víztározó tényleges szerepét az árvízi lefolyás alakításában.

A magyar Bódva szakasz vízmércéi:

- Állomás =**Bódva – Hídvérgardó** - *Vízrajzi azonosító = 001742*

Észlelés kezdő éve =1981 Feldolgozás záró éve = 2005

A vízmérce szelvényhez tartozó vízgyűjtő terület=875 km²

Folyó km = 54,83

A vízmérce „0” pontja= 165,28 m.Bf

- Állomás =**Bódva – Szalonna** - *Vízrajzi azonosító = 001743*

Észlelés kezdő éve =1969 Feldolgozás záró éve = 2005

A vízmérce szelvényhez tartozó vízgyűjtő terület=1235 km²

Folyó km. = 33,00 fkmA vízmérce „0” pontja= 143 02 m.Bf

EOV-koordináták: X=346500.000 m Y=774500.000 m

• Állomás =**Bódva – Szendrő** - *Vízrajzi azonosító = 001744*

Észlelés kezdő éve =1928 Feldolgozás záró éve = 2005

A vízmérce szelvényhez tartozó vízgyűjtő terület=1496 km²

Folyó km. = 26,56 fkm

A vízmérce „0” pontja= 138,10 m.Bf

• Állomás =**Bódva – Borsodszirák** - *Vízrajzi azonosító = 001745*

Észlelés kezdő éve =1950 Feldolgozás záró éve = 2005

A vízmérce szelvényhez tartozó vízgyűjtő terület=1657 km²

Folyó km. = 9,30 fkm

Nullapont: 123.36 mBf Érvényes: 1950-04-19 – tól

Nullapont: 121.26 mBf Érvényes: 1963-01-01 - től

Nullapont: 121.35 mBf Érvényes: 1983-06-06 - től

EOV-koordináták: X = 324100.000 m Y = 776800.000 m

Lefolyást módosító tényezők

A Bódva vízgyűjtőjén 3 olyan víztározó található, mely alkalmas jelentős mértékű lefolyás-szabályozásra:

Bukovec I. tározó

Tápláló vízfolyás: Ida patak

Hasznosítási célok: iparivíz-tározás, árhullám-csökkentés

Üzemelés kezdete: 1966

Vízgyűjtő terület nagysága: 65,4 km²

Évi átlagos csapadék: 722 mm

A tápláló vízfolyás jellemző adatai:

• Minimális lefolyás (Q_{\min}) = 0,03 m³/s

• Átlagos lefolyás ($Q_{\text{átl}}$) = 0,62 m³/s

• Árvízi lefolyás ($Q_{\text{árv}}$) = 47 m³/s

Teljes térfogata: 2,19 millió m³

• Ebből árvízi térfogat 0,31 millió m³

• Hasznos térfogat: 1,74 millió m³

• Nem csökkenthető (holt térfogat): 0,14 millió m³

Bukovec II. tározó

Tápláló vízfolyás: Ida patak

Hasznosítási célok: ivóvíz-tározás, árhullám-csökkentés

Üzemelés kezdete: 1976

Vízgyűjtő terület nagysága: 47,4 km²

Évi átlagos csapadék: 722 mm

A tápláló vízfolyás jellemző adatai:

• Minimális lefolyás (Q_{\min}) = 0,03 m³/s

• Átlagos lefolyás ($Q_{\text{átl}}$) = 0,59 m³/s

- Árvízi lefolyás ($Q_{\text{átl}}$) = 47 m³/s

Teljes térfogata: 23,40 millió m³

- Ebből árvízi térfogat 1,10 millió m³
- Hasznos térfogat: 21,9 millió m³
- Nem csökkenthető (holt térfogat): 0,09 millió m³

Rakacai tározó

Tápláló vízfolyás: Rakaca patak

Hasznosítási célok: komplex vízpótlási célú víztározás, árhullám-csökkentés, jóléti

Üzemelés kezdete: 1962

Vízgyűjtő terület nagysága: 233 km²

Évi átlagos csapadék: 650 mm

A tápláló vízfolyás jellemző adatai:

- Minimális lefolyás (Q_{min}) = 0,01 m³/s
- Átlagos lefolyás (KöQ) = 0,55 m³/s
- Árvízi lefolyás ($Q_{2\%}$) = 50 m³/s

Teljes térfogata: 6,4 millió m³

- Ebből árvízi térfogat 0,63 millió m³
- Hasznos térfogat: 5,77 millió m³
- Nem csökkenthető (holt térfogat): 0,03 millió m³

Mint a tározók adataiból is kitűnik az Ida patakra települt tározók (különösen a Bukovec II.) méretüknél fogva is alkalmasak a nagyvizek betározására, de az Ida patakban hagyandó minimális mennyiségen kívül a kisvizeket is felfogják. A tározók vizet adnak le a Kassa vízellátását szolgáló bukoveci vízműnek. A Bódva vízgyűjtőjéről ezáltal folyamatosan a Hernád vízgyűjtőjébe kerülő minimális vízmennyiség 400 l/s-ra, maximálisan 700 l/s-ra tehető. A Bódva felső vízgyűjtőjén Medzev térségében is létesült egy felszíni vízkivételi mű vízellátási céllal. Műszaki paramétereit és tényleges vízelvonó hatását nem ismerjük. A Rakacai tározó létesítésének egyik célja a Bódva kisvízi víz-hozamainak 1,9 m³/s-ra történő kiegészítése, ezáltal a sajtóecsegi ipari vízmű vízpótlásának biztosítása. A tározó 180 napon keresztül 0,55 m³/s vízpótlásra alkalmas, azonban részben a vízigények csökkenése, részben a jóléti hasznosítás vízigényei miatt ezt a lehetőséget az utóbbi évtizedekben nem alkalmazták.

A Bódva folyó árvizei

Véleményünk szerint a Bódva vízjárásában bekövetkezett változás előidézője a Bukovec II. tározó üzembeállítása. A Bódva vízgyűjtő mellékágain korábban is épültek tározók. A Rakacai tározó 1962-től, a Bukovec I. tározó 1969-től üzemel. E tározók árvízszabályzó hatása, azonban hasznos és árvízi térfogatuknál fogva, elsősorban helyi, illetve a közvetlen alvízi szakaszra kiterjedő jelentőségű.

Az 1977-ben üzembeállított Bukovec II tározó $21,90$ millió m^3 -es hasznos és $1,10$ millió m^3 árvízi térfogata már alkalmas a vízgyűjtő vízjárásának érdemi befolyásolására. A tározót úgy méretezték, hogy az Ida patak $Q_{1\%}$ -os $44 m^3/s$ -os árvizét $25 m^3/s$ -ra csökkentse. Mint már korábban is leírtuk, szlovák területen a Bódva vízgyűjtő ($864 km^2$) három fő részre tagolódik, ebből a legjelentősebb az Ida patak vízgyűjtője ($381 km^2$). Bár a Bukovec I. és II. tározók vízgyűjtő területe mindössze $65 km^2$, azonban speciális elhelyezkedésüknél fogva az Ida patak fő ágának vízjárását a két tározó üzemvitele alapvetően meghatározza.

Sajnálatos módon a 2010-es év csapadékos időjárása mellett Edelényben, illetve a Bódva völgyében a katasztrófa helyzet előidézésében jelentős tényező volt a Bukovec tározó vizének leengedése és emellett a Bódva mellékvízfolyásának a Rakaca-pataknak, illetve a Rákacai-tározó vizének egy időkeresztmetszetben történő leengedése volt.

A Bódva-völgyi vízrendezések célja mindenkor a vizek kártételei és az árvizek elleni védekezés volt. Alapelve elsődlegesen a lakott területek megvédése, a belterületi mederszakaszok minél nagyobb biztonsággal történő kiépítése, külterületen viszont a medret csak olyan mértékben építették ki, amely lehetővé tette, hogy a Bódva kisebb (3-5-10 évente előforduló) árhullámai a mederben maradjanak. Az ennél nagyobb vizek a völgyfenéken szétterülve az árvízi lefolyást lassítják, ezzel az alsó szakaszok, belterületek árvízi biztonságát növelik. Fejlesztési javaslatunk ezt az alapelvet követi.

A belterületek, lakott területek árvízmentesítése nem megkérdőjelezhető társadalmi igény, a medreket a 100 éves gyakoriságú, 1%-os valószínűségű vízhozamra ($Q_{1\%}$) kell kiépíteni. Ugyanakkor külterületen lehetőség szerint a vizek visszatartása a cél, vagyis a 10 éves gyakoriságú ($Q_{10\%}$ -os) nagyvizeket a völgyfenékre kiengedve az árvízi lefolyást lelassítani, a víz visszatartásával az alsó szakaszokon az árvízi vízszinteket csökkenteni.

Ez az elv több szempontból is kedvező. Egyrészt a 10 éves gyakoriságú, néhány napig tartó elöntés – a kifolyt vizek árvíz utáni megfelelő visszavezetése esetén – a völgyfenék szántóföldi, illetve rét-legelő gazdálkodású mezőgazdasági területein különösebb kárt nem okoz, a természetes állapothoz közeli körülményeket teremt. Ugyanakkor a Bódva teljes betöltése az árvizek levonulását olyan mértékben meggyorsítaná, hogy az nemcsak a Bódva alsó szakaszán lévő településeket, de a befogadó Sajó menti településeket is – egészen Miskolcig – veszélyeztetné, és a mostaninál magasabb töltések kiépítését tenné szükségessé.

Nagyon fontos azonban, hogy a völgyfenéken szétterülő vizeket ne engedjük rá a lakott területekre, ezért a települések felett terelőtöltésekkel kell a völgyfenék vizeit a mederbe visszaterelni a belterületi töltések felső végéhez csatlakozva. Ahol a lakott területek a Bódva széles árterében vannak – a Perkupa fölötti szakaszon –, a fenti alapelveknek megfelelően nem a Bódvát javasoljuk töltésezni, hanem a veszélyeztetett településrészeket körtöltéssel ellátni.

Megvizsgáltuk a Bódva árvízi szempontból lényeges szerepet betöltő műtárgyait. A Bódva felső szakaszán lévő régi, 10-12 m nyílású, íves vasbeton hidak 30-40 cm-rel visszaduzzasztják a mértékadó vizeket. A hidak szerkezeti alsó éle viszonylag magas, a mértékadó vízszint feletti 50 cm biztonság megvan, ezért a rendezések során túrt állapotként a hidak megmaradása mellett döntöttek, végleges megoldást azonban a hidak átépítése jelentené.

Bár a Bódván csak az egész vízgyűjtőre kiterjedő, több napos esőzés vagy a hirtelen hóolvadás okoz árvizet, a kis területre kiterjedő, rövid időtartamú felhőszakadás, zápor nem indít a Bódván árhullámot, az ezekből a **mellékágakon** kialakuló árhullámok jelentős vízkárokat, elöntéseket okozhatnak. A mellékvízfolyások problémáját csak a belterületi, torkolati szakaszokra korlátozva vizsgáltuk, foglalkoztunk ugyanakkor a heves vízjárású, meredek domboldalak közül érkező, belterületen keresztül folyó patakok árvizeinek mérséklésével, a záportározási lehetőségek feltárásával. Az úgynevezett „zöld tározók” megépítése esetén a tározótöltés műtárgya csak annyi vizet enged tovább, amely a településre nem jelent veszélyt, az árhullám víztömegét néhány órán, esetleg egy-két napon keresztül visszatartja. Kisvíz idején a patak lefolyását a záportározó nem befolyásolja.

A legjelentősebb mellékágon, a Rakaca-patakon épült víztározó alapvetően nem árvízi célokat szolgál, bár van $0,63$ millió m^3 árvízi térfogata, ami a Rakaca-patak árhullámát kis mértékben (a MÉLYÉPTERV tanulmánya szerint 10 %-kal) csökkenti. A Rakaca $Q_{1\%}$ -os $65 m^3/s$ nagyvízi vízhozamát tekintve ez $6,5 m^3/s$ -ot jelent a Bódva $120 m^3/s$ -ával szemben. Nagyvíz idején a tározó Bódva főágra való hatása elsősorban közvetlenül a betorkollás alatt, Szendrőben érezhető.

A helyi vízkárokat tekintve a települések belterületén legközvetlenebb hatása a **belterületi vízrendezés** megoldott, vagy rendezetlen voltának van. Ez minden településre érvényes; fontos feladat a vízelvezető árokrendszer kiépítése illetve a meglévők felülvizsgálata vízelvezető képesség (megfelelő szelvényméret) illetve esésviszonyok tekintetében. Az árkokat minden esetben el kell vezetni a befogadó patakokig vagy a Bódváig (lásd például Bódva külterületi vízelvezető árkainak problémáját). A vízelvezető árkok karbantartását, tisztítását minden évben el kell végezni, ellenkező esetben a hirtelen érkező csapadékot nem tudja befogadni, levezetni. Ez a kérdés helyben megoldandó feladat, ezért a belterületi vízrendezés problémájával a települések árvízvédelmi fejlesztési javaslatai között nem foglalkozunk.

A belvízveszély a területen – a hegy-, dombvidéki jellegre való tekintettel – nem jellemző, a kiszélesedő völgytalpak mikrodomborzatában alakulhatnak ki vízfoltok, pangó vizek. A mederrendezések során ezeken a helyeken lecsapoló csatornák épültek, melyeket a mélypontokon vezettek be a Bódvába, a töltésezett szakaszokon torkolati beeresztő műtárggyal. A területhasználók igényei szerint – meliorációs tervek alapján – a lecsapoló csatornába egyéb vízlevezető árkok is bevezethetők.

d.) Áramszolgáltatás

A térségben, így Edelényben is az elektromos-energia szolgáltatást az ELMŰ-ÉMÁSZ Hálózati Szolgáltató Kft. biztosítja. A szolgáltatás színvonala megfelelőnek

mondható. Elkészült a belváros léghálós hálózat földkábelbe történő kiváltásának a terve, melyet az elkövetkezendő időszakban meg kívánunk valósítani. Folyamatosan teljesítjük a közvilágítási lámpa-tesztok számának bővítésével kapcsolatos lakossági igényeket.

A közvilágítás költségeinek csökkentése érdekében szükséges az alternatív irányú fejlesztési lehetőségek figyelembe vétele, az erre irányuló pályázati lehetőségekkel élve.

e.) Környezetvédelem, víz- és hulladékgazdálkodás

A város hulladékgazdálkodásának helyzete (települési szilárd hulladékok, veszélyes hulladékok, települési folyékony hulladékok) jelentősen befolyásolja a talaj, felszíni- és főleg a felszín alatti vizek állapotát.

A lakosságnál keletkező kommunális hulladék szelektív gyűjtésére lehetőséget nyújtó hulladékgyűjtő szigetek elhelyezésre kerültek a város területén.

Az eddigi tapasztalatok alapján a hulladékok szelektív gyűjtésének hatékonysága a lakosság körében nem eléggé hatékony.

A Sajó-Bódva Völgye és Környéke Hulladékkezelési Önkormányzati Társulás hulladékgyűjtő udvart létesített, melyet a szakhatósági engedélyek meglétét követően várhatóan 2011. december elejétől fog üzembe helyezni. A hulladékgyűjtő udvar alkalmas lesz a lakosságtól érkező különféle veszélyes hulladékok (akkumulátorok, elektronikai hulladékok stb.), kerti és zöld hulladékok, fém, műanyag, papír, üveg, háztartási kommunális hulladékok fogadására.

A város kül- és belterületein egyaránt található több kisebb-nagyobb illegális hulladéklerakó.

Külterületen két jelentős nagyságú, már nem üzemelő, lezárt hulladéklerakó található, melyek a következők:

- szeszfőzdei lerakó (István király út D-i vége) (8 000 tonna), mely teljesen lezárt,
- a Ládbesenyő felé vezető út jobb oldalán található (Balajti) lerakó (az Isten hegy után) (50 000 tonna), mely betonfallal lezárásra került.

Ezek nagy része földdel letakart, növényzettel benőtt. Az illegális hulladék elhelyezés ezeken a területeken megszűnt.

A hulladék lerakatok felszámolása folyamatos, de sajnálatos módon azok rendszeresen újratermelődnek annak ellenére, hogy a városban a hulladékszállítás ingyenes. Szükséges ezen illegális hulladéklerakók végeleges felszámolása, mivel ezek jelentősen szennyezik a felszíni- és felszín alatti vizeket.

A városban csak hulladékgyűjtés, illetve begyűjtés történik „A települési hulladékkal kapcsolatos tevékenységek végzésének feltételeiről” szóló 213/2001. (XI. 14.) Korm.

rendeletben leírt követelményeknek megfelelően, hulladék elhelyezés nem engedélyezett.

Edelény város területén keletkező összes települési szilárd hulladékot és a 8 hulladékgyűjtő szigeten szelektíven gyűjtött hulladékot az Észak-magyarországi Hulladékgazdálkodási Zrt. (ÉHG Zrt.) szállítja el ártalmatlanításra a Sajókazai Hulladékkezelő Centrumba.

A városban a KEOP -6.2.0/A/09-2009-0048 kódszámú pályázat keretén belül 2010. október végére elhelyezésre került 4 db nagy komposztáló keret közösségi komposztálás megvalósítása céljából, valamint 2db benzines komposztaprító gép került elhelyezésre az ide érkező zöld hulladék aprítására. A komposztáló eszközöket a lakosság és az intézmények vehetik igénybe, a zöld hulladék elhelyezésére. A keletkező komposztot saját céljaikra a termőföldek minőségének javítására használhatják fel. A város lakossága részére összesen 120 db kis komposztáló keret került kiosztásra, amihez ingyenesen bérelhető komposztaprító berendezések segítségével a lakosoknak lehetősége van otthoni komposztálásra is. 2011-től érezhető lesz a keletkező kerti és zöld hulladék mennyiségének csökkenése a lerakott hulladékokban.

Az edelényi szennyvíztisztító telepen keletkező szennyvíziszap környezetvédelmi előírásoknak megfelelő szállító járművekkel az ÉHG Zrt. által elszállításra kerül végleges ártalmatlanításra a Sajókazai Hulladékkezelő Centrumba.

A városban lévő lakóingatlanok 20%-a (azaz kb. 600 ingatlan) nem csatlakozott a szennyvízelvezető hálózatra. Ezen ingatlanokon keletkező települési folyékony hulladék sajnos még mindig csak kb. 100-ad része kerül szippantásra, a többi a talajba kerül a még használatban lévő egyedi zárt szennyvíztárolók nem megfelelő szigeteltsége miatt, továbbá a lakosság jelentős mennyiséget juttat a talajba különböző módokon, ezért fokozottabb ellenőrzésre van szükség. A talajba jutó települési folyékony hulladék a felszín alatti vizek rendkívül súlyos szennyeződését okozza. Fontos feladat az ingatlantulajdonosok ösztönzése a szennyvízelvezető-hálózatra való rácsatlakozásra.

A város közigazgatási területén található hulladéklerakók csurgalékvíze és a szennyvízelvezető hálózatra még nem csatlakozott ingatlanok szennyvíztárolóiból a talajba jutó települési folyékony hulladék nagymértékben szennyezik a talaj és rétegvizeket, mely szennyezést jelentős mértékben csökkenteni kell annak érdekében, hogy a város déli részén lévő kutak ne szennyeződjenek tovább, azok üzemeltethetők legyenek.

Edelény város lakosságának körében a környezettudatos viselkedés kialakítása jelentős mértékben javítaná a város környezeti állapotát.

A környezettudatos viselkedésre való nevelést már az óvodákban el kell kezdeni, illetve rendezvények, hulladékgyűjtési akciók segítségével a felnőtt lakosságot is rá kell kényszeríteni a város környezetének védelmére.

El kell készíteni a város új „Környezetvédelmi Program”-ját, mely részletes tájékoztatást adna a város környezeti állapotáról és iránymutatásokkal szolgálna a problémák megoldására.

Edelény Város Önkormányzata rendelkezik Helyi Hulladékgyűjtési Tervvel, melyet 2004. június 24-én fogadott el a Képviselő-testület. A végrehajtásáról szóló beszámoló időpontja: 2007. június 21., 2008. szeptember 10., 2011. június 30. A Terv felülvizsgálatáról szóló rendeletek: 22/2007 (VIII. 16.); 27/2008 (IX.11.), a jelenlegi Terv 2016.-ig van érvényben.

f.) Térinformatikai infrastruktúra és szolgáltatások

A rendelkezésre álló, heterogén digitális térinformatikai alkalmazásokhoz és adatbázisokhoz történő hozzáférés jelenleg a Polgármesteri Hivatal szervezetén belül is nehézkes, a köztük folyó kommunikáció a digitális infrastruktúra hiányosságaiból és a rendszerek kommunikációképtelenségéből fakadóan jórészt papír alapon történik.

Irodai alkalmazások közül a következőt használja az önkormányzat:

- office programcsomag többféle verziója

A felhasználói programok a következők:

- iktató: WIKT7
- szociális nyilvántartó és számfejtő: WINSZOC
- gyámügyi nyilvántartás: WINGYER
- helyi adó program: ONKADO
- vagyonyilvántartás: KATAWIN
- készlet és tárgyi eszköz nyilvántartó: ECOSTAT
- költségvetés és bérszámoló készítő program: TTG
- munkaügyi nyilvántartó és illetményszámfejtő program: KIR3
- térinformatika rendszer: MAP SERVER
- szavazatszámoló és konferencia rendszer: MUOKS

A programok nagy része régi verzió, frissítésük a hatékonyabb, gyorsabb működés, ügyintézés miatt szükséges lenne, ezt azonban az önkormányzat szűkös keretei nem engedik meg.

II. TELEPÜLÉSFEJLESZTÉSI KONCEPCIÓ VÁZLAT

**(A TELEPÜLÉSRENDEZÉST MEGALAPOZÓ KONCEPCIÓ
ÖSSZEFOGLALÁSA)**

1.)A településfejlesztési koncepció irányelvei

Az önkormányzatról szóló 1990. évi LXV. törvény a településfejlesztést a települési önkormányzat feladataként határozza meg, s ez az önkormányzatoktól felelősségteljes – a műszaki - gazdasági - humán tevékenységre egyaránt kiterjedő – tervező, szervezőmunkát igényel. A település elfogadott településfejlesztési koncepciója a törvényi alapja a településrendezési terveknek, a jóváhagyandó településszerkezeti tervnek, szabályozási tervnek és a helyi építési szabályzatnak.

I.)A településfejlesztési koncepció a település jövőképét, fenntartható fejlesztésének fő irányait, átfogó célkitűzéseit, prioritásait, a hosszú távú (10-15 évre szóló) stratégiai cselekvéssorozatokat, nagy vonalakban meghatározó komplex, a társadalmi, gazdasági és fizikai környezet szempontjából a fenntartható fejlődés jegyében integráló dokumentum, amely alapul szolgál a közép- és rövid távú fejlesztési tervezésnek, valamint a rendezési terveknek is.

II.)A településfejlesztési programok azok a középtávú, célszerűen a választási ciklusokhoz igazodó, stratégiai és operatív tervek, melyek az adott időszakra határozzák meg az elérni kívánt célokat, a szükséges alprogramokat, tennivalókat, a stratégiai projekteket, azok megcélzott ütemezését, finanszírozási és szervezeti hátterét, tekintettek azok széleskörű hátterére és sokrétű összefüggés-rendszerére is. Meghatározzák továbbá az éves önkormányzati költségvetések településfejlesztési fejezeteit és hatást gyakorolnak az egyes településrészekre készülő településrendezési tervekre is.

A fejlesztési koncepcióval szemben támasztott követelmények

A fejlesztési koncepció:

- mutasson perspektívát a helyben élő és tevékenykedő közösségek számára,
- kapcsolódjon** a már elkészült megyei és térségi fejlesztési javaslatokhoz (megyei fejlesztési program, a MIKROTÉRSÉG komplex fejlesztési programja, a vidék turisztikai, kézműves, intézményfejlesztési és turisztikai programjai, az érintett mikro-körzetek vidékfejlesztési programjai),
- adjon keretet** a MIKROTÉRSÉGBEN jelentkező különféle fejlesztési törekvéseknek, segítse a források mobilizálását,
- rendezze rendszerbe**, reális, az egyes projektek hatását megtöbbszöröző programokba a térségfejlesztés szereplőinek fejlesztési elképzeléseit, majd tevékenységét,
- segítsen a fejlesztési döntések** meghozatalában úgy a megyei, mint a térségi szinten
- adjon iránymutatást** az önkormányzati társulásnak a koordinációval kapcsolatos feladatok ellátásához,
- legyen innovatív**, ösztönözzön innovációk adaptálására vagy kifejlesztésére,

valamint az innovációképesség erősítésére.

A településfejlesztési koncepciónak be kell épülnie a kistérségi, a megyei, a regionális és országos fejlesztési programokba

2.) A település szempontjából meghatározó fejlesztési tervek, belső környezet

a) Az országos területfejlesztési koncepció

Az Országos Területfejlesztési Koncepciót az Országgyűlés 35/1998. (III.20.) számú határozatával hagyta jóvá. A koncepció az ország átfogó távlati fejlesztését megalapozó és befolyásoló tervdokumentum, ami meghatározza a hosszú távú fejlesztési célokat, továbbá a fejlesztési programok kidolgozásához irányelveket, információkat biztosít az ágazati- és a kapcsolódó területi tervezés, valamint a területfejlesztés szereplői számára.

A koncepció célja:

- hosszú távra meghatározni azokat a területfejlesztési alapelveket, irányelveket és célokat, amelyek a mindenkori kormányzat területfejlesztési tevékenysége során követhetők, illetve amelyekkel orientálni tudja a területfejlesztés szereplőit;
- részletezni azokat a területi célkitűzéseket, amelyeket az ágazati fejlesztési politikában érvényesíteni kíván;
- elősegíteni a törvény által bevezetett új intézményrendszer feladatainak ellátását, a megyei és regionális területfejlesztési koncepciók összhangjának megteremtését. A koncepció tartalma: - A területfejlesztés alapelvei - A hosszú távú regionális fejlődés lehetséges irányai - A területfejlesztés irányelvei, céljai, feladatai

A KONCEPCIÓ a BORSODI TÁJEGYSÉGET ÉRINTŐ MEGÁLLAPÍTÁSAI

A területfejlesztési politikában figyelembe kell venni, hogy a régiói működőképes, egymást kiegészítő egységet alkotnak. A koncepció az ország nyugati és keleti része között meglévő fejlettségi különbségek növekedésének fékezésére, illetve megállítására irányul Északkelet-Magyarország bekapcsolása az országos és nemzetközi kommunikációs (közlekedési, hírközlési) rendszerek hálózatába. Az OTK e célok érdekében deklarálja, hogy a hátrányos helyzetű kistérségek a területfejlesztés kedvezményezett térségei, ezért felzárkóztatásukra többlettámogatást kell biztosítani. A területfejlesztés eszközeivel elő kell segíteni továbbá azt is, hogy az erózió sújtotta területek (pl. Borsod-Abaúj-Zemplén megye) állapota ne romoljon tovább, illetve az ilyen területek kiterjedése ne növekedjen.

b) Országos Területrendezési Terv

Az Országos Területrendezési Terv célja az ország távlati térszerkezetének meghatározása, a területek használatának és a természeti erőforrások megőrzésének átfogó szabályozása, valamint a fejlesztések műszaki és ökológiai keretfeltételeinek biztosítása

A Terv a következő részanyagokat tartalmazza:

- Térségi szerkezeti terv – Országos Területrendezési Szabályzat

Az OTRT meghatározása szerint a BORDOD AZ ÉRZÉKENY ÉS A KÖZEPESEN ÉRZÉKENY tájérzékenységi kategóriába tartozik. A tervből nem szűrhető le olyan javaslat, amely döntő változtatást eredményezne a jelenlegi területhasználattal szemben. Inkább erősíteni látszik az eredeti ökológiai adottságoknak megfelelő differenciált tájhasználatot. Kiterjeszti a védelmi területeket, a használatba tartott területeknek pedig extenzív hasznosításának javasolja.

c) Az Új Magyarország Fejlesztési Terv

Az Európai Unió regionális politikájának alapelve, hogy a regionális egyenlőtlenségek az Unió területén csökkenjenek. Ennek érdekében a Strukturális Alapok elsődleges kedvezményezettjeiként megjelölt régiók vehetik igénybe az alapok támogatásait. A támogatás igénybevételének elsődleges feltétele, hogy a régiók a meghatározott tervezési időszakra vonatkozó stratégiai tervezési dokumentummal rendelkezzenek, amelyben meghatározásra kerülnek a strukturális támogatási célok, a megvalósításhoz szükséges legfontosabb programok és azok ütemezése, a végrehajtás intézményrendszere, valamint az állami támogatások nagyságrendje.

A Nemzeti Fejlesztési Terv 3 specifikus fő célt határozott meg:

1. Gazdasági versenyképesség javítását
2. A humán erőforrás hasznosítását
3. A környezet minőségének javítását és a regionális fejlődés kiegyensúlyozottabbá tételét

A célok megvalósítása érdekében 4 fejlesztési prioritás van:

1. Termelő szektor versenyképessége
2. Foglalkoztatás bővítése és a HR hasznosulás
3. Infrastruktúrafejlesztése, környezet fejlesztése
4. Regionális és helyi potenciál növelése

A 4 fejlesztési prioritás 5 OPERATÍV PROGRAM keretében valósult meg!

A Gazdaságfejlesztés Operatív Programja a gazdasági potenciálok fejlesztését és vonzó környezet kialakítását tűzte ki célul.

A térségi infrastruktúra és települési környezet fejlesztése szükséges, hogy megteremtődjenek azok a feltételek, melyek szükségesek a lakosság életminőségének javításához és a gazdasági szereplők számára vonzó települési környezet kialakításához

A Regionális Operatív Program az elmaradott térségek, települések fejlesztését, a gazdasági fejlődést segítő oktatási infrastruktúra fejlesztését, a település rehabilitáció és környezetgazdálkodás megvalósítását célozza, amely célok megvalósulásához nélkülözhetetlen a régiók emberi erőforrás fejlesztése, a vállalkozások termelékenységének és a helyi közigazgatás hatékonyságának fejlesztése.

Az Agrár és Vidékfejlesztési Program a mezőgazdasági termelés modernizációját, az infrastruktúra és a szolgáltatások fejlesztését, a környezet barát termelési

technológiák honosítását és a termékfeldolgozás fejlesztését határozta meg célként. A vidék, a települések és térségek felzárkóztatása a helyi potenciálokra épülve, a kulturális örökség fejlesztésével és hasznosításával alternatív jövedelemszerzési lehetőségeket biztosít a lakosság számára.

A Humán Erőforrás Fejlesztési Program a foglalkoztatás bővítéshez nélkülözhetetlen versenyképes tudást, a célzott képzést és a szociális és egészségügyi infrastruktúra minőségi és korszerű fejlesztését határozta meg. Nemzeti Fejlesztési Terv OPERATÍV programjai (AVOP, ROP, KIOP, HEFOP, ROP napjainkban már működő programok, melyekre pályázni lehet)

d) Új Széchenyi terv

Kiírása folyamatban van.

e) Az Észak-magyarországi Regionális Területfejlesztési Koncepció

Az elkészült dokumentum jelenleg nincs elfogadva, nem lépett hatályba.

f.) Borsod-Abaúj-Zemplén megye Területfejlesztési Koncepciója

A megyei koncepció 2002-2006 közötti időszakra határozta meg komplex prioritásait, melyek biztosítják a kistérségek és a modell értékű integrált fejlesztések kapcsolódását a regionális- és az országos területfejlesztési koncepcióhoz. Ennek felülvizsgálata és folytatása részben kapcsolódott a BAZ megye Területrendezési Tervéhez is.

A megyei fejlesztési terv fő fejezetei a felzárkóztatást, az agrárstruktúra és vidékfejlesztés feladatait, valamint a területfejlesztés operatív programjait határozták meg.

A koncepció feladata, hogy

- információkat biztosítson, mérhető mutatókra alapozva bemutassa a megye fő jellegzetességeit, - átfogó irányelvek és célok meghatározásával biztosítsa és ösztönözze az összehangolt megyei területfejlesztési politika, tevékenység kialakítását,
- kijelölje a fejlesztési irányokat és prioritásokat, s röviden bemutassa az azokhoz rendelendő stratégiát,
- elősegítse az Európai Unió regionális politikájához történő illeszkedést,
- támogassa a térségi és helyi közösségek területfejlesztési kezdeményezések összhangjának megteremtését a megyei, regionális és országos célkitűzésekkel.

g.) Környezetvédelmi és természetvédelmi programok

Környezetvédelmi szempontból nincs olyan program, amely ne érintené közvetett vagy közvetlen módon a térséget, hiszen a bekövetkező fejlesztések megszabják a létrejövő környezeti problémákat.

Ilyen módon arra kellene törekedni, hogy legyenek olyan mechanizmusok, amelyek megakadályozzák a problémák létrejöttét. Természetesen vannak közvetlenül a környezet védelmével foglalkozó programok, melyek közvetlen módon feladatokat jelentenek a térség számára. Három ilyen programot kell kiemelni:

- Nemzeti Környezetvédelmi Program
- Megyei Környezetvédelmi Program

Nemzeti Agrárkörnyezetvédelmi Program. A Nemzeti Környezetvédelmi Programból a környezet és természetvédelem általános céljai vezethetők le a térségre vonatkozóan. Mivel azonban az NKP első hatéves időszaka hamarosan letelik és új tervezési periódus következik - amelynek a tervei még nem készültek el, ezért különösebb feladatokat nem tudunk belőle levezetni.

h) A vízgazdálkodást érintő programok

Az Európai Unió vízgazdálkodásra vonatkozó keret-irányelvében új utat jelöl ki a vízzel való gazdálkodáshoz Európában, azaz 2015-ig jó állapotba kell hozni a felszíni- és felszín alatti vizeket, és a jó állapotot fenntarthatóvá kell tenni mindenütt, ahol ez egyáltalán lehetséges.

A vízgazdálkodást érintő szabályozásokon belül, a természetes vízgyűjtő határokhoz igazodó, politikai és közigazgatási határoktól független vízgazdálkodási egységekben, főként az emberi egészséget és élővilágot helyezi előtérbe.

Az EU vízgazdálkodási politikája és a keretirányelv szellemisége sok tekintetben egybevág a magyar vízgazdálkodás legjobb hagyományaival. (Ilyen pl. a természetes vízgyűjtőegységeken alapuló korábbi kerettervezés, vagy a társulati mozgalom.) Ugyanakkor az EU-hoz való csatlakozásunkkal jelentősen nőnek a követelmények pl. a szolgáltatott ivóvíz minőségével szemben.

3.) Külső környezet

A globalizáció és az európai integráció

A külső környezeti hatások közül két fontos társadalmi-gazdasági tényezőt kell kiemelni, a globalizációt és az európai integrációt.

A globalizáció a Földön, mint élettérben azon természeti - környezeti - társadalmi - gazdasági hatások összessége, amelyek ma már rövid-, közép-, és hosszú távon illetve nagy távlatban (összegezve: az Idősík) meghatározzák a Földnél kisebb méretű élettérek fejlődését, illetve fejlesztését. A technológiák fejlődésével ugyanis a Föld, mint élettér fejlődése több ponton determinálttá vált az emberiség által: így például a légköri viszonyokra jelentősen hat az emberiség hatalmi organizációinak önszabályozása a környezetvédelemben, vagy a gazdaság fejlődése ma már lehetővé teszi a globális kommunikációt (stb.). A globalizációs folyamatok tehát ma már nem hagyhatók figyelmen kívül egyetlen területfejlesztési tervezés külső hatáselemzésében sem. Ezen folyamatokon belül kiemelt figyelmet kell szentelni a környezet és természet viszonyrendszerére ható folyamatoknak ahhoz, hogy egy fejlesztési terv sikeres és előremutató legyen, továbbá nem utolsósorban megőrizze a természeti adottságokat a következő generációk számára a fejlesztés folyamata és hatása során. Az Európai integrációhoz való csatlakozás folyamata környezeti - nemzetgazdasági és társadalmi hatásai miatt nem hagyható figyelmen kívül. A csatlakozási folyamat az élet valamennyi színterére hat egyidejűleg, ennek megfelelően új inerciarendszerben (át)értékeli bármely hozzá csatlakozó terület **tradicionális értékeit, támogatja**, illetve akadályozza tradicionális fejlődési - fejlesztési irányait.

4.)A forrástérkép legfontosabb elemeinek összefoglalása**Természeti erőforrások**

Szép természeti környezet, az Aggteleki Világörökségi terület közelsége

Humán erőforrás

Kulturális hagyományok ápolása (kastélynapok, Császtapuszta búcsú stb.)

Történelmi múlt

Népi lakóházak,

Gazdasági erőforrások

Miskolc, Kazincbarcika munkahelyei viszonylag közel vannak, van helyben is munkalehetőség a szolgáltatói szektorban, a helyi ipar fejlődése is elindult, a turizmus kezd fellendülni, van elmozdulás a depressziós helyzetből.

5.)SWOT analízis

ERŐS PONTOK	- GYENGE PONTOK
- Szép természeti környezet a Bódva völgyében, az Aggteleki Világörökségi terület közel van Helyi védett terület az edelényi nőszírom	- Etnikai problémák vannak.
- Erősödő kisvárosi, illetve kistérségi szerepkör	- Kevés a cél jellegű turizmus, inkább átmenő forgalom van.
- Elfogadható közlekedési adottságok a Bódva völgyének kapuja a Cserehát és Felső Bódva völgy települései számára, jelentős térségi ellátás, kistérségi központ	- Erősen nitrátos a talajvíz. A vízbázis veszélyeztetett. Az árvízvédelem megoldásra vár. A 2010. évi árvízi katasztrófa nagy károkat okozott a városban. A hatályban lévő BAZ Megye Területrendezési Terve sem Nagyvízi meder övezetét, sem Ár- és belvízveszélyes övezetet nem jelölt ki a Bódva- völgyében.
- Idegenforgalmi fejlesztési potenciállal bíró területek vannak Borsodi földvár Kastélysziget Császta pusztán a BOR-ÚT-hoz való csatlakozás Vonzó városközpont	- A műemlékek és az építészeti értékek karbantartása egyre nehezebb.
- Műemlékek és építészeti értékek Van elfogadott integrált városfejlesztési stratégiája a településnek, mely foglalkozik a városfejlesztéssel, A borsodi Földvár, a Városközpont funkció bővítésével	- A település külterületén a bányászat tevékenység és a távlati területhasználat konfliktusa várható, még mindig vannak suvadásra hajlamos területek

és Császta külön célterületként került megjelölésre Van antiszegregációs terv Napirenden van a sétáló utca program és díszburkolat építése	
- Jó települési infrastruktúra	- Főközlekedési útvonal (27-es út) a belterület átkelési szakaszán terhelő forgalmat jelent
- Helyi közösség egymásra odafigyelése	- Romlik a közbiztonság

VESZÉLYEK

- 1.) Tovább növekedik a munkanélküliség, nem valósul meg az ipari park program, nem válik húzó ágazattá a turizmus-fejlesztés.
- 2.) A műemlékek és az építészeti értékek lepusztulnak.
- 3.) A környezetállapot tovább romlik. A környezeti károk elhárítása elhúzódik.
- 4.) Elhúzódnak az infrastrukturális beruházások
- 5.) Az idegenforgalom nem válik gazdasági húzóerővé

LEHETŐSÉGEK

- 1.) Komplex kistérségi fejlesztési program valósul meg, ahol a térségi munkamegosztás elvei alapján EDELÉNYBEN egy kisebb kb. 20 ha-os ipari park program valósul meg. A közlekedési adottságok, a 26-os számú Sajószentpétert elkerülő szakasza megvalósul és ez az útvonal helyzetbe hozza Edelényt is.

A városközpont arculata folyamatosan fejlődik. Az IVS lehetővé teszi a városközpont funkció bővítését. Megújul a városháza és a könyvtár épülete. Új lakások épülnek, vagy átépülnek, a földszinten új üzletek nyílnak, az emeleten pedig lakóházak létesülnek. Organikus kapcsolat alakul ki a kastély szigettel.

A Borsodi Földvár környezetében tovább fejlesztik a régészeti szempontból is frekvenciált történelmi környezetet. A Borsodi Tájház Vadász épületében kialakításra kerül Európai Unió forrásból egy interaktív bemutatóhely és gasztrpince. A kiállítás a Tájház szomszédságában álló Borsodi Földvár történetiségére épít. A megye névadója méltóképpen állít emléket a honfoglalás időszakának.

Megoldódik a Coburg kastély hasznosítása kastélysziget program keretein belül a holt meder revitalizációjával, a kastélypark rekonstrukciójával vonzó környezet alakul ki.

A kastély épületvonzó turisztikai központtá válik. A falfreskók rekonstrukciója

során a 4D programmal bemutatják a korabeli főúri életstílust. Fogadóközpont és parkoló épül.

A Bódva-völgy legvonzóbb turisztikai központjává válik a Coburg kastély.

A Coburg kastély parkjának még vannak felújítható elemei.

Császa a borturizmus fogadó bázisává válik. Hagyománnyá válik a császtai búcsú. A vallási turizmus újabb láncszemmel bővül a kálvária által. Felújítják a középkori Uradalmi Borházat.

A lovasturizmus egyik fogadó bázisa szintén Edelény közelében valósul meg, melyhez jól kapcsolódik a Csereháti Tájvédelmi Körzet ökotúra programja.

Termásvíz készlet a településben feltételezhetően található a városban, melynek hasznosítása azonban csak a rendezési terv távlatán túl lehetséges.

2.) EDELÉNY város a fenntartható fejlődés alapján megválogatja azon fejlesztéseket, melyek a környezetterhelés és a helyi közösség számára még elviselhető.

3.) A műemlékek és a népi építészeti értékek megújulnak. Vonzó települési környezet jön létre, virágos kertek, fásított utcák fogadják az ide látogatókat. Rehabilitáció és revitalizáció indul el ismét.

4.) A település a kistérségi ellátásban további jelentősebb szerep kap, így hosszú távon a település kisvárosi rangja megerősödik.

5.) Az antiszegregációs program által javul a mély szegénységben élők életkörülménye. Az infrastrukturális beruházások által kiépülnek a hiányzó közművek. Több település részen kisebb játszópark, illetve sport és szabadidő terület létesül.

7.) A helyi lakosság életszínvonala nő. Az etnikai problémák megoldódnak. A helyi etnikai kisebbség életszínvonala nő, a saját értelmiségi kör kinevelődik, emelkedik az általános életszínvonal.

8.) Komplex városmegújítási program indul el. A városközpont területén a 27-es út kiváltásával egy csillapított forgalmú, majdnem gyalogos zóna hozható létre, melynek jelentős része kereskedelmi, vendéglátói és szolgáltató intézmények sorát fűzi fel. A csillapított forgalmú környezetben a kisvárosi miliő erősítendő, több kis kiülő terasszal, csaknem sétáló utca jelleggel. Ezen terület szervesen kapcsolódik a kastélysziget területéhez.

Leggyakoribb problémák:

- Munkanélküliség, munkahelyek hiánya
- Csökkenő népesség, elvándorlás
- Értékesítési problémák az erdő és mezőgazdaságban, szőlészetben, borászatban

Problémák csoportosítva:*Infrastruktúra:*

- Utak állapota
- Csapadékvíz elvezetési probléma

Környezet, városkép

- Illegális hulladéklerakók

Önkormányzat:

- Forráshiány
- Feladatokhoz képest alacsony önkormányzati alkalmazotti létszám
- Ügyintézési feladatok elaprózódása
- Hiányzó közszolgáltatások

Lakosság:

- Munkanélküliség
- Bizonytalan megélhetés
- Elvándorlás
- Fiatalok elmennek

Szolgáltatás:

- Élelmiszerboltok, lakossági szolgáltatások részleges hiánya
- Személyi szolgáltatások hiánya

Mező és erdőgazdaság, szőlészet, borászat

- kiszámíthatatlanság
- magas költségek
- a haszon nem a termelőnél marad, hanem a kereskedők fölőzik le
- érdekharmonizáció, érdekérvényesítés hiánya

Alapelvek a fejlesztéshez

- természeti környezet megóvása
- település arculatának megtartása, továbbfejlesztése
- a természeti adottságokat figyelembe vevő fejlesztések kiemelt támogatása
- infrastruktúra fejlesztése
- az önkormányzat kötelező feladatvállalásához kapcsolódó fejlesztések,
- a minőségi turizmust szolgáló fejlesztések szorgalmazása

6.) A fejlődés lehetséges irányai:***I. alternatíva***

A településen javulnak a helyi lakosság életkörülményei. A közellátási és az infrastrukturális ellátás mutatói kedvezőbbek lesznek. Növekszik a település országos, sőt világhírre.

A helyi önkormányzat eredményeket ér el a munkahelyteremtésben. Pályázati forrásból és a három projekt keretein belül megvalósuló sok beruházás (városközpont revitalizáció, kastély rekonstrukció) A lakosság életszínvonala nő,

szegregátumok területén kiépülnek a hiányzó közművek. A helyi közösség fejlesztése ismét napirendre kerül. A Császa a borkultúra és a hagyományörzés, közös rendezvények színterévé válik.

Az ipari park fejlesztés lehetővé teszi a képzetlen munkaerő foglalkoztatását is.

A turizmus fejlődik, húzó ágazattá válik. Megvalósulnak a minőségi fejlesztések. A városkép megújul. Az intézményhálózat bővül.

II. alternatíva

A település nem képes enyhíteni, jelentős mértékben javítani a helyi lakosság életszínvonalán. Az idegenforgalmi fejlesztések spontán folyamattá válnak, helyenként rontják a tájképi megjelenést is. A szabályozatlan körülmények miatt tovább pusztulnak a védelemre érdemes építészeti értékek.

A kisvállalkozások nem tudnak megerősödni. Nő a munkanélküliség és a turizmus nem válik gazdasági húzó ágazattá.

7.) Jövőkép

EDELÉNY VÁROS a **fenntartható fejlődés** elvei szerint kíván élni, mely a **virágzó közösségek, működő gazdaság és a tiszta környezet egyensúlyteremtő modelljére épül**. A település fontos fejlődési pólusa a turizmus, mely a helyi országos, megyei és térségi hírű értékekre épül. Borsodi Földvár, Coburg kastély, Császa puszta.

Bővül a belváros funkciója, az ügyfélbarát közigazgatás várja a lakosokat. Bővülnek és minőségileg is fejlődnek a városi intézmények.

Olyan kisvárosi milió jön létre, mely a helyi lakosság identitását erősíti, mindemellett vonzza a turistákat.

Példaértékűen sikeresen oldja meg a helyi lakosság élet-körülményeinek javítását. A szegregátumok megszűnnek.

A fejlesztési-rendezési akcióterületen a Környezetileg Érzékeny Területek sértetlenek maradnak.

Ápolt természet közeli állapotú terület tagolja majd a lakóterületet. A kézműipar a helyi kisközösségek által piacképes termékeket fog előállítani. A feldolgozó ipar fejlődik.

Jelentős mértékben csökken a munkanélküliség az ipari park program által.

Az erdőtelepítés és a közjóléti fejlesztések új lehetőségeket teremtenek a foglalkoztatásban. A város páratlanul szép természeti környezetének megóvására és a városképi értékek megújulásával organikus fejlődési pályára lép.

8.) A célhoz vezető út

A település és a tervezett társult települések lakosságmegtartó képességének biztosítása. A komplex vidékfejlesztési koncepció megvalósításával, a turizmus húzó ágazattá történő fejlesztése, ipari park program megvalósítása a megtermelt és feldolgozott élelmiszerek piaci értékesítésével, foglalkoztatási és jövedelmezőségi esélyegyenlőség teremtése a lakosság részére.

A fejlesztések során vonzóvá tenni a térséget az értelmiség számára. Elő kell segíteni a kiegészítő turisztikai szolgáltatások fejlesztését, elsősorban aktív, többfunkciós családi, agrárturisztikai ökoturisztikai szolgáltatások megvalósításával.

Életre kell hívni a hagyományos termelési kultúrák és kézműves kismesterségek művelését, gyakorlását. Elősegíteni a képzést és továbbképzést.

Az idegenforgalmi fejlesztéseket húzó ágazattá generálja.

A fejlesztések az EU követelményeknek megfelelő tájvédelmi, környezetgazdálkodási, agrárgazdálkodási és vidékfejlesztési jogszabályi keretek között, korszerű módszerekkel, eszközökkel és a rendelkezésre álló EU támogatási források pályázat útján történő elnyerésével megvalósíthatók.

EDELÉNY – Településfejlesztés célszerű helyzetelemzése

1. Közigazgatás, közszolgáltatás:

EDELÉNY önkormányzata forráshiánnyal küzd, ennek ellenére, véleményük szerint munkájukat jól el tudják látni.

Új városháza és új könyvtár épül. Ez ad új életet a városközpontnak, ahol több lakás átépül, a földszinten pedig új kisüzletek nyílnak.

A településen működik a szociális ellátó rendszer, mely keretein belül az idősek ellátása is megoldott. Az oktatási intézményekben a HHH gyermekek számára az un TANODA program bevezetésére készek.

Hosszú távon nincs elvetve annak a gondolata sem, hogy valamilyen felsőfokú intézmény kihelyezett kara működjön a településben.

Szakmai vagy civil szerveződés van a településen.

Kommunális hulladék-gyűjtés megoldott.

2. Természeti adottságok, erőforrások:

Vonzó természeti környezet jellemző a településre, turisztikai szempontból jól hasznosítható. Rendezett városkép, alacsony környezeti terheltség jellemző.

3. Épített örökség:

Borsodi Földvár, Coburg kastély, két műemléki védettségű református templom, népi lakóházak (Borsodi Tájház), stb.

4. Gazdaság adottságai:

Turisztikai adottságokat kihasználva javul a település foglalkoztatottsági és életminőségi mutatója. Ezt segíti az ipari park program is.

5. Infrastruktúra jellemzői:

Hiányos, jelenleg ivóvíz, elektromos és telefonhálózat van kiépülve illetve részben szennyvíz is. Főleg a szegregátumok területén vannak még teendők. Ugyanakkor a belvárosra elkészültek a tervek a légvezetékek földkábelbe helyezésére.

Prioritások:

- Fő célkitűzés a városban élők komfort érzetének, identitásának, érzelmi összetartozásának erősítése, egy jó hangulatú polgári kisváros építése.
- A fejlesztési kérdésekben kiemelt szerepet kap a turisztikai és az idegenforgalmi potenciál erősítése, melyet a jövő szempontjából egyik kitörési pontnak tekintünk, valamint az ipari park program, és a mező, erdőgazdálkodás, feldolgozó ipar.
- Fontos feladat a Bódva-völgyi kistérség körzetközponti szerepének erősítése. Ezt jól segítheti az egészségügyben és a középfokú oktatásban tervezett fejlesztés, az új városháza, a könyvtár stb.
- Erősítendő és támogatandó azon intézmények köre, melyek Edelényben történő feladat-ellátását, mint a munkaügy, földhivatali ügyek, népegészségügyi feladatokat segíti.
- Fontosnak tartjuk a jelenlegi pénzügyi szolgáltatások színvonalának megtartását.
- Edelény a térség kereskedelmi szolgáltatásainak központi szerepét tölti be, a térség lakóinak ilyen jellegű igényei kielégítését, magasabb színvonalra emelése támogatandó.
- A város épített környezetének lehetséges fejlesztési irányában a pályázati lehetőségek kiaknázása mellett a magánereős fejlesztések támogatását kiemelten kell kezelni.
- Az elkövetkezendő időszakban a város működésének finanszírozása alapfeladatnak tekintendő. Ugyanakkor törekedni kell a működésre, fejlesztésre fordítható források kiegyensúlyozott, fejlesztés-orientált kialakítására.

9.) Elvek

A fenntartható településfejlesztés elvei

- A logisztikus megközelítés elve (globális szemlélet, helyi cselekvés)
- A tartamosság elve
- A megelőzés és az elővigyázatosság elve
- Az alkalmazkodási formák megőrzésének elve
- A helyi erőforrások hasznosításának elve (külső természeti erőforrások minimalizálása)
- A környezet adekvát hasznosításának elve, a külső energiabevétel csökkentése

- A sokféleség megőrzése
- A nem anyagi érték haszon elve
- A természeti erőforrások és megőrzésének egyidejűségi elve
- Az eltartó képesség szerinti használat elve
- A körfolyamatokban történő összekapcsoltság elve
- A szubszidiaritás elve, a döntések szintjeinek helyes meghatározása
- A koegzisztencia elve „élni és élni hagyni”

10.) Konkrét rendezési programok:

P.1.) Környezetbiztonság, katasztrófa elhárítás, árvíz- és belvízvédelem

A természeti veszélyek és az árvízi események a természet részei. Mindig léteztek és mindig létezni fognak. Az árvizek többségében olyan természeti jelenségek, amelyeket a földtani, a geomorfológiai, a domborzati, a talaj- és a növényzeti viszonyok befolyásolnak. A meteorológiai és a hidrológiai folyamatok lehetnek lassúak vagy gyorsak, és előidézhethetnek heves árhullámokat és jobban előre jelezhető, lassan kifejlődő árhullámokat egyaránt. Bár az árvizek természeti jelenségek, a természeti folyamatokba történő olyan emberi beavatkozások, mint a lefolyás urbanizáció általi megváltoztatása, a mezőgazdaságban követett gyakorlat és az erdőirtás, jelentősen megváltoztatták a helyzetet egész vízgyűjtőkön.

Az árvízmentesítés sohasem abszolút mértékű. Szem előtt kell tartanunk a természeti folyamatok előre jelezhetetlenségét. Rendszeresen felmerülő kérdés: milyen biztonság érhető el milyen áron, és hogy a társadalomnak a fennmaradó kockázat milyen mértékét kell elfogadnia? A folyók nem ismernek országhatárokat. A tapasztalat azt mutatja, hogy a lokális árvízmentesítés negatív hatással lehet alvízi és felvízi irányban egyaránt, ezért fontos, hogy a védekezésnél az egész vízgyűjtőt tekintetbe vegyék. Határvízeken nemzetközi együttműködésre van szükség.

Az árvizek kedvezőtlen hatásai fokozódtak az emberi egészséget és a gazdasági veszteségeket illetően, ezért az árvízmentesítés tervezése többé nem korlátozódhat egyes elszigetelt létesítményeknek a veszélyek bizonyos fajtái elleni védelmére. Az elmúlt évek pusztító árvizei Magyarországon is ráirányították a figyelmet az árvízi biztonság fokozottabb megteremtésének a szükségességére, amit korszerű, megfelelő elveken alapuló tervezéssel lehet elérni.

Fenntartható árvízmegeelőzés

P.1.1. Az árvízmentesítés és árvízvédekezés fontosabb szempontjai:

- Az árvízi események a természeti folyamatok részét képezik, ezért amennyire lehetséges, a természeti folyamatokra gyakorolt emberi ráhatást meg kell fordítani, ki kell egyenlíteni, a jövőben pedig meg kell előzni. Szükség van a

vízügyi politika, a területhasználati, továbbá a környezet- és természetvédelmi gyakorlat megváltoztatására és harmonizálására, hogy javuljon az árvízkezelés az integrált vízgyűjtő-gazdálkodás keretében;

- Az árvízi stratégiának lehetőség szerint az egész vízgyűjtőre ki kell terjednie, és elő kell mozdítania a vízzel, a földterülettel és az ezekhez kapcsolódó erőforrásokkal kapcsolatos tevékenységek koordinált fejlesztését, kezelését és megőrzését. Egy ilyen holisztikus közelítésmód a sokoldalú, sőt multinacionális együttműködésen alapul, ide értve az egész vízgyűjtőre kiterjedő multidiszciplináris tervezést is;

- Tekintetbe véve a fejlődést és a trendeket, a természeti kockázatok megközelítése paradigmaváltást tesz szükségessé. A veszély elleni defenzív tevékenységről át kell térni a kockázatkezelésre és az árvizekkel történő együttélésre szem előtt tartva, hogy az árvizek megelőzése nem korlátozódhat csak a gyakran előforduló árvízi eseményekre. A vízkárelhárításnak a ritka eseményekre is ki kell terjednie.

- Tovább kell fejleszteni a határokon átnyúló erőfeszítéseket a folyókat kísérő árterületek helyreállításakor, azért, hogy a természetes vizes területek és árterek ismét alkalmassá váljanak a víz visszatartására és az árvízi hatások csökkentésére.

- Az árterületek hasznosításakor alkalmazkodni kell a fennálló veszélyekhez. Megfelelő eszközöket és intézkedéseket kell kifejleszteni minden, az árvízzel kapcsolatos probléma kezeléséhez, beleértve az elöntést, a megemelkedő talajvízszinteket, a szennyvízrendszerek megzavarását, az eróziót, a hordaléklerakódást, a földcsuszamlásokat, a jégzajlásokat és a szennyeződések.

- Az árvízvédekezés és a nem-szerkezeti jellegű intézkedések potenciálisan a vízzel kapcsolatos problémák hatékonyabb és hosszabb távon fenntartható megoldásává válhatnak, és azokat elő kell mozdítani különösen az árvízi kockázatnak kitett emberek és javak sérülékenységének csökkentése érdekében.

- A szerkezeti jellegű intézkedések (védművek) fontos elemek maradnak és azoknak elsődlegesen az emberi egészség és biztonság, továbbá az értékes javak és tulajdonok védelmét kell szolgálniuk. Szem előtt kell tartanunk, hogy az árvízmentesítés soha sem abszolút mértékű, és hamis biztonságérzetet kelthet. Figyelembe kell ezért venni a megmaradó kockázat fogalmát, beleértve a lehetséges meghibásodást és tönkremenetelt.

- A népesség és a javak jelentős része nagy, városias területeken helyezkedik el, ezért az árvízi problémák elkerülését szolgáló erőfeszítéseknek ezekre a városiasodott területekre kell összpontosítaniuk. Nem mindig a folyók mederből való kilépése okozza a városi árvizeket; okozhatják azokat a város fölötti nagy csapadékintenzitások is, a nem megfelelő csatornarendszerekkel párosulva. Különös figyelmet kell fordítani a jelenlegi csapadékvíz-elvezetési feltételekre, például a városok csatornarendszereinek kapacitására;

- Az árvízi előrejelzés és a figyelmeztetés az árvízkarok sikeres csökkentésének egyik előfeltétele. Hatékonysága a felkészültség mértékétől és a megfelelő beavatkozástól függ. Ennek érdekében a felelős hatóságok kellő időben, megbízható árvízi figyelmeztetéseket, előrejelzéseket és tájékoztatást kell kiadjanak.

- A riasztáshoz, a kimenekítéshez és a biztonsági intézkedésekhez szükséges sajátos felkészültséget minden szinten, ide értve a közvéleményt is, meg kell tervezni, és ki kell alakítani a rendszeres és alapvető tájékoztatás, valamint folyamatos képzés fenntartásával. Megfelelő és időben adott tájékoztatással el

kell érní, hogy az, aki elszenvedheti az árvízi események következményeit – ha lehetséges – alkalmassá váljon saját óvintézkedései megtételére az árvízkarok jelentős csökkentése érdekében.

- Lényeges a szolidaritás: nem szabad a vízgazdálkodási problémákat egyik régióból a másikba áthelyezni. Az árvizek megelőzésének az elővigyázatosság elvén kell alapulnia.
- Kártalanítási rendszert kell kidolgozni, amely segíti az árvízkatasztrófák áldozatait gazdasági alapjaik és életfeltételeik megfelelő időben történő helyreállításában. Tovább kell fejleszteni a magán- vagy társadalmi biztosítási rendszereket, illetve a szolidaritást erősítő állami támogatásokat.
- Az előntésnek kitett területeken megelőző óvintézkedéseket kell tenni az előntéseknek a vízi- és szárazföldi ökoszisztémákra gyakorolt olyan kedvezőtlen hatásainak csökkentésére, mint amilyen a víz- és a talajszennyezés. Különbséget kell tenni az előntések különböző fajtái és a problémákhoz járuló környezeti körülmények között. Így például jelentős különbségek vannak egyrészt a hegy- és dombvidéki területek hirtelen előntései között, ahol a kockázat csökkentése az innovatív, kisléptékű megoldásokkal érhető el, másrészt pedig a síkvidéki előntések között, ahol mind a riasztási periódus, mind az árvízi események tartóssága hosszabb, és ahol nagyléptékű intézkedéseket kell tenni.

P.1.2. A megfelelő cselekvés előfeltételei a következők:

- Szükség van a potenciális veszélyek ismeretére. Az árvízmeelőzés nem korlátozódhat a gyakran előforduló árvízi eseményekre; a ritka eseményekre is ki kell terjednie, mivel az emberi biztonságot leginkább azok veszélyeztetik.
- Szükség van a megbízható információkra, hogy a kellő óvintézkedések megtehetőek legyenek.
- A kockázatkezelés minden fázisára kiterjedően szükség van az interdiszciplináris együttműködésre is: a kockázatértékelésre, az árvízvédekezési tervezésre és az intézkedések végrehajtására egyaránt.
- Annak a kérdésnek a megválaszolása, hogy „Az árvízmentesítés milyen szintjét fogadjuk el” feltételezi, hogy megvizsgálták, mi következhet be, vagyis, hogy megfelelően értékelték-e a kockázatot.

P.1.3. Társadalmi tudatosság, felkészültség és részvétel

P.1.3.1. Tudatosság

- Lényeges, hogy az emberek az előntéseket környezetük részeként ismerjék el. A közösségeknek tudatában kell lenniük azzal, hogy kockázatnak vannak kitéve. Egy kockázat tudatában lenni azt jelenti, hogy felismerik azt, tudnak róla, nem felejtik el, vagy nem nyomják el ezt a tudatot és, hogy cselekvéskor megfelelően figyelembe veszik. Ha nincs meg a veszélyérzet, az ösztönzők sem segítenek. Ha az érdekelt személyek még nem tapasztaltak meg előntést, akkor a kockázat tudatát el kell juttatni hozzájuk előntés-veszélyességi térképekkel, más információkkal és oktatással.
- Előfeltétel, hogy tudjanak a veszélyről, beleértve minden fontos paramétert, úgy, mint az előntés típusa (statikus, dinamikus), valószínűsége, intenzitása (az előntés mélysége, áramlási sebesség) és hatásának mértéke. Ezeket az ismereteket meggyőző módon tudatára kell hozni minden szereplőnek.

P.1.3.2. Felkészültség

- A felkészültség a tudatosság egy eredménye és azokon a szükséges információkon alapul, amelyek képessé teszik az egyént cselekvési lehetőségeinek felismerésére. Magában foglalja az egyéni tervezést és felkészülést minden olyan cselekvésre, amely egy árvíz esetén csökkenti a károkat.
- A lehetséges cselekvések megtervezésének alkalmazkodnia kell a riasztási időelőnyhöz és a cselekvésben részt vevő erőkhöz. Ajánlatos felkészülni a legrosszabb esetre is. A gyakorlás az árvíz idején való helyes viselkedés előfeltétele.
- A jól strukturált védekezési szervezet megléte rendkívül fontos, hogy meg lehessen küzdeni az árvízi szükséghelyzetekkel. A kimenekítő- és a mentőszolgálatok megelőzik az emberi áldozatok bekövetkezését. Az árvizek ellen ideiglenes létesítményekkel történő védekezés csökkenti a károsodás valószínűségét. A kockázat megelőzésének ez a fajtája nagyon fontos az olyan területeken, ahol nagy az elöntés mélysége.

P1.3.3. A UN/ECE irányelvei:

- A károk lehetőségének csökkentése érdekében az érintett népesség és a hatóságok szoros együttműködésére van szükség. A korrekt árvízi figyelmeztetések és előrejelzések fontos elemei annak, hogy a népesség megfelelően viselkedjen az árvízi események idején. A hatóságok és a lakosság elkötelezettségének biztosításához a hatóságoknak olyan tájékoztatási politikát kell kialakítani, ami kiterjed a kockázat közlésére és megkönnyíti a nyilvánosság részvételét a döntés-hozatalban.
- A közvéleménynek tájékoztatást kell kapnia az illetékes hatóságtól és/vagy intézménytől, hogy az árvizek a vízfolyások vízjárásának természetes összetevői. Ezen a módon a közvéleményben tudatosítani kell, hogy a használatokat – például az ipari-, a mezőgazdasági-, turisztikai- vagy magáncélúakat - korlátozni kell az elöntés veszélyes területeken a károk lehetőségének csökkentése érdekében. Az árterületeken érvényes építési korlátozásokról szóló információkat könnyen hozzáférhetővé kell tenni. A kockázatértékelésre vonatkozó információknak könnyen érthetőnek kell lenniük, így például világos elöntési térképeket - és ahol lehetséges - földrajzi információrendszeren alapuló tájékoztatásokat kell terjeszteni.
- A népeiséget serkenteni kell, hogy tegyék meg saját megelőző intézkedéseiket és, hogy tájékozottak legyenek arról, hogyan járjanak el árvízi események idején. Ez szükségessé teszi egyebek között azt, hogy az előrejelzések és a vonatkozó információk könnyen hozzáférhetőek legyenek és biztosított legyen a valós idejű médiával történő lefedettség.
- Minden, az árvízmegeelőzéssel és árvízmentesítéssel kapcsolatban előirányzott intézkedést átfogó cselekvési tervben kell összefoglalni. Az ilyen tervek több évet fedhetnek le, néha akár 15 évet is. A legtöbb intézkedés jelentős környezeti hatással jár. E tervek sikeres teljesítésének egyik sarokköve a lakosság tartós elkötelezettsége.
- A hatóságoknak biztosítani kell, hogy az árvízmegeelőzés és árvízmentesítés tervei átláthatók és a társadalom számára könnyen hozzáférhetőek legyenek. Az információkat idejekorán és aktív módon kell közreadni, nem csak kérésre. Mindezt a társadalmi részvétel előirányzott módszereivel együtt, azok keretében kell megtenni.

P.1.3.4. Részvétel

- Szükséges a nyilvánosság részvétele az árvíz megelőzésre és az árvízmentesítésre irányuló döntéshozatalban. Egyrészt azért, hogy javuljon a döntések minősége és végrehajtása, másrészt pedig azért, hogy a nyilvánosság alkalmat kapjon érdekeltségének kifejezésére, a hatóságok pedig képessé váljanak az ilyen érdekeltségek megfelelő figyelembevételére.
- Minden, a nyilvánosság tájékoztatásához és a tudatosság növeléséhez kapcsolódó intézkedés akkor a leghatékonyabb, ha minden szinten magában foglalja a részvételt: a helyi közösségtől a nemzeti kormányzaton át a regionális és a nemzetközi szintig.
- Az Aarhusban 1998 júniusában aláírt „Egyezmény az információhoz való hozzáfutásról, a döntéshozatalban való társadalmi részvételről és az igazságszolgáltatáshoz való hozzáférésről környezetvédelmi ügyekben” kiterjedt kereteket ad, amibe a nyilvánosság részvételével kapcsolatos fenti ajánlások beleillenek. Később ez a konvenció rendelkezik egyebek között a felől, hogy a környezeti információkat hozzáférhetővé kell tenni a nyilvánosság számára, hogy a nyilvánosság részt vegyen a tervek és programok kialakításában.

P.1.4. A reális kockázatok felmérése

Az árvízvédelmi tervezés egyik legfontosabb feladata a reális kockázatok felmérése, különös tekintettel a megmaradó vagy visszamaradó (reziduális) kockázatokra. A reziduális kockázat egy adott árvízvédelmi rendszer kiépítettség szintjén annak a tönkremeneteli valószínűségnek és várható kárnak a szorzata, ami éppen fennáll. Egy magasabb szintű kiépítés esetén a kockázat kisebb lesz, mert csökken a tönkremeneteli valószínűség. A reziduális kockázatnak kisebbnek kell lennie egy előre meghatározott úgynevezett elviselhető vagy tolerálható kockázati értéknél. Az elviselhető kockázat értékét a külföldi gyakorlatban a parlament hagyja jóvá. Az árvízvédekezés legjobb gyakorlata szerint annak a kérdésnek a megválaszolása, hogy az árvízmentesítés milyen szintjét fogadhatjuk el, feltételezi a következmények vizsgálatát és azt, hogy megfelelően értékelték-e a kockázatot. Vagyis a 100 év vagy más visszatérési időre történő tervezés csak akkor elfogadható és megalapozott, ha bizonyítva van ennek elégségessége, megfelelősége.”

A megfelelő módszer a kockázatkezelés, az elviselhető kockázatra történő tervezés. Ennek hazai bevezetése előtt elvileg és gyakorlatilag semmilyen akadály nem áll (Magyarországon a vízgazdálkodásban a kockázatelemzéssel kapcsolatos kutatások 1994-ben kezdődtek. 1997 és 2000 között kutatási projekt szerveződött a feladatra. A vízügyi területen a kockázatelemzés kutatásokkal alátámasztott - csaknem 50 kutatási jelentés -, bár minden részlete nem kidolgozott.) A kellően hosszú vízállás adatsorok a magyar gyakorlatban lehetővé tették a különböző valószínűségű árvízszintek meghatározását. A hatvanas évek végén elrendelt részletes vizsgálat eredményei szerint a 80, 100 és 150 éves visszatérési időkhöz tartozó vízszintek különbsége nem volt szignifikáns, ezért országosan a 100 éves átlagos visszatérési időt vették alapul.

Ez az álláspont szakít azzal a dogmával, hogy minden terület ugyanabban a biztonságban részesül és gazdasági értékek, vagy a várható kár meghatározása nélkül jelöli ki azokat a területeket, ahol magasabb visszatérési idő értéket kell a mértékadó vízállásnál figyelembe venni. A differenciált védelmi szintek, az azonos

kockázat megfogalmazása tehát alapjaiban megvan Magyarországon az árvízvédelmi biztonság megfogalmazásban, annak ellenére is, hogy a mértékadó árvízszintek megváltoztatását – az erre irányuló vizsgálatok alapján – a vízügyi ágazat még nem tartja kellően indokoltnak, amit még kockázatelemzéssel nem támasztott alá. Ennek eszköze lehetne döntéstámogató eszközökkel párosuló árvízi kockázatbecslés és térképezés kifejlesztése és elterjesztése a költséghaszon és a várható helyzetek elemzéséhez. Hangsúlyozza, hogy ez alapvető fontosságú eszköz az érintett területeken a megfelelő politikák és intézkedések kialakításában, úgymint a földhasználat és területi tervezés, az építésügyi szabályzat fejlesztése, szolgáltatási színvonal meghatározása, árvíz-mentesítési projektek tervezése, értékelése és a prioritások megállapítása, hatékony biztosítási mechanizmusok előkészítése.

Árvízi jelenségek és az ellenük való védekezés a belterületeken

2.1. Árvíz kockázati térképek

Az árvíz kockázati térképek megmutatják a kockázat alatt álló területeket és a kockázat területi eloszlását. A kockázati térképek szükségesek a területrendezési, a lokalizációs és a veszélyhelyzeti tervezéshez. Az árvíz kockázati térképeket a kárpotenciál csökkentésére lehet használni, hasznosítva a bennük rejlő információkat a területrendezési és a kárelhárítási tervezésnél. Veszélytérképek készítése segíthet a veszély csökkentésére tett beavatkozás módjának és eredményességének értékelésében. A veszélytérképeink az 1999-es árvízi eseményeket dolgozzák fel, amelyekből következtetni lehet a jövőben várható veszélyekre és azok súlyosságára. A veszélytérképek segítenek kijelölni azokat a helyeket, ahol a veszélyek csökkentésére beavatkozások szükségesek.

Jelmagyarázat:

Depónia magasítás homokzsákkal:

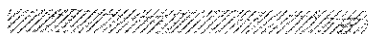
Depónia szakadás:

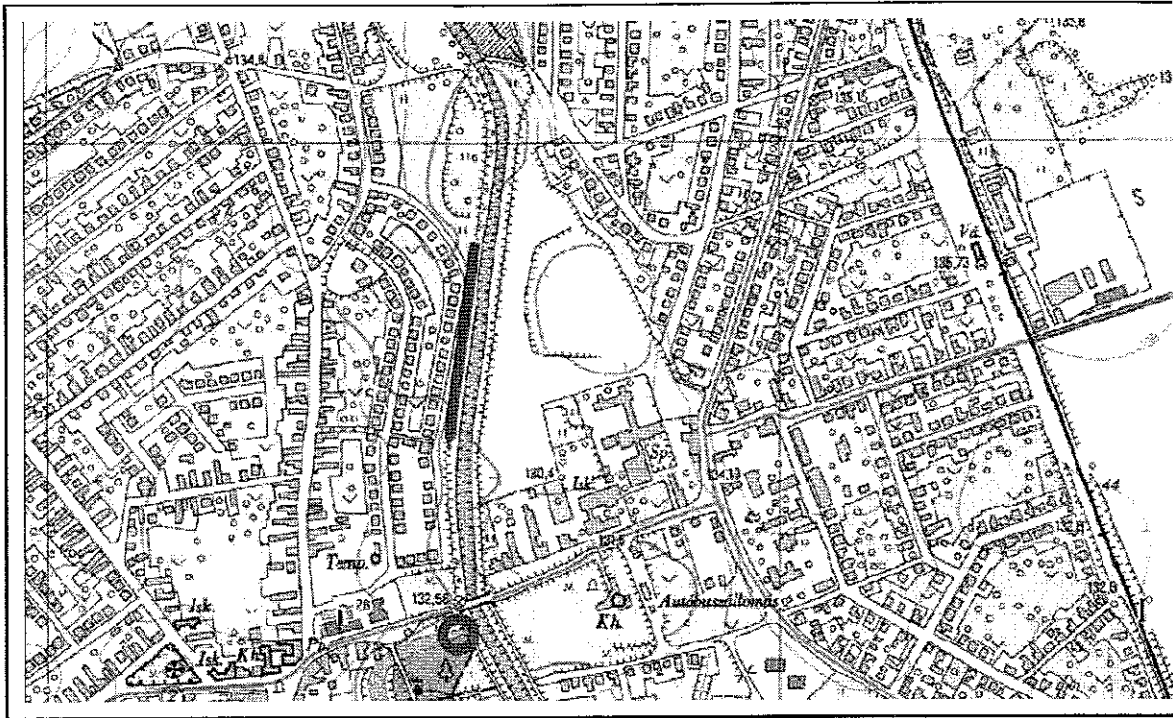


Depónia meghágás:

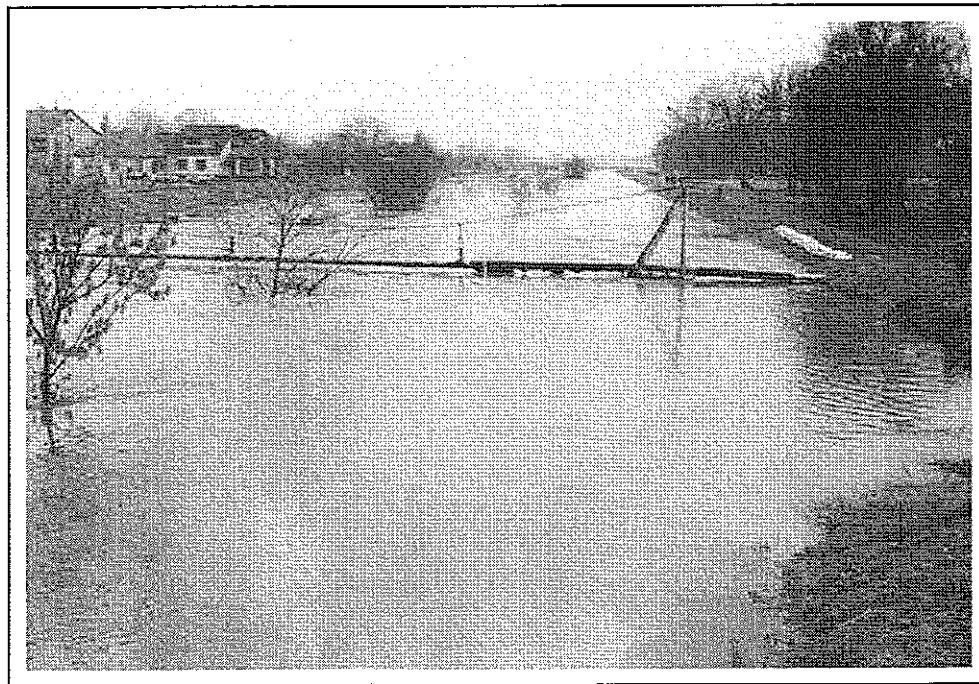


Elöntött területek:





Depóniamagasítás és zsilipzárás a jobb parton (a szerkesztés alapjául szolgáló adatok forrása: ÉKÖVIZIG)



Bódva, Edény, közüti híd alvízi oldal (1999. 03. 10. Foto: ÉKÖVIZIG)

Árvízvédelmi operatív javaslatok

OP1. A Bódva-patak rendezettsége

A Bódva Észak-magyarország legjelentősebb kisvízfolyása. A nagy folyókhoz (Tisza, Bodrog, Hernád, Sajó) képest vízjárása heves, sokkal kevésbé kiegyenlített. A kisvízi (LKQ 80 l/s) és nagyvízi ($Q_{1\%} 120 \text{ m}^3/\text{s}$) vízhozamai közötti arány 1500, ezért – bár gyakran említik „folyó”-ként –, szakmai besorolása szerint kisvízfolyás; patak. A Bódva, valamint legjelentősebb magyarországi mellékága, a Rakaca-patak kezelője az Észak-magyarországi Környezetvédelmi és Vízügyi Igazgatóság (ÉKÖVIZIG), tulajdonosa a magyar állam.

OP2. A vízkárelhárítás – árvízvédekezés – jelenlegi helyzete a Bódván

A vízkárelhárítás – árvíz elleni védekezés – két fontos részből tevődik össze:

- a megelőzésből – a veszélyeztetett települések, létesítmények különböző védművekkel (töltésekkel) való ellátásával, a medrek megfelelő emésztőszelvényű kiépítésével – ezt részben a megelőző (1. pont), részben a fejlesztési javaslatokat tartalmazó részben tárgyaljuk (3. pont), valamint
- árvíz idején a tényleges védekezési tevékenységből.

A Bódva állami tulajdonú vízfolyás, a meder és a védművek karbantartása állami feladat. Ezt az állami költségvetésből biztosított forrás mértékéig a kezelő ÉKÖVIZIG végzi.

Az árvízvédekezés tekintetében azonban lényeges szempont, hogy a mértékadó, 100 éves gyakoriságú ($Q_{1\%}$) árvízi vízhozamra különböző mértékű biztonsággal kiépített töltések illetve víztartó depóniák nem első rendű védvonalak. Mivel nagy tartósságú (több hetes) árvizek elleni védekezésre a Bódván nem kell számítani, a töltések nem épültek ki olyan tömörséggel, keresztzelvényel, amely az első rendű árvízvédelmi töltéseknél előírás. Magassági biztonságuk változó, lehetnek magasságihiányos szakaszok

Az árvíz védekezési feladatok megosztását a vízgazdálkodási törvény, illetve a védekezésről szóló jogszabályok szabályozzák. Ennek megfelelően belterületen (a nem elsőrendű védvonalakon) a víz-károk elleni védekezés a helyi önkormányzat feladata – a helyi katasztrófavédelem bevonásával –, külterületen pedig az érdekelteké (területtulajdonosoké ill. területhasználóké) Szakmai, műszaki segítséget – szükség esetén, felkérésre – a vízügyi igazgatóság köteles nyújtani.

A Bódva-völgyön az ÉKÖVIZIG-nek 3 mederőre (Bódván, Szendrőben és Hídvégardóban) és 1 meder-felügyelője van (Edelényben). A szakmai, műszaki segítségnyújtás így közvetlenül is, illetve a vízügyi igazgatóság központján (Miskolc) keresztül történhet.

A védekezéshez a területileg illetékes vízgazdálkodási társulatok (Felső-Bódva-völgyi illetve Alsó-Bódva-völgyi Vízgazdálkodási Társulat) szakmai, műszaki segítségét is igénybe lehet venni.

A védekezéshez elengedhetetlen, hogy a vízkárelhárítási terv minden településre vonatkozóan helyben rendelkezésre álljon, az tartalmazza az irányítási rendszer megszervezését, (szervezeti beosztást), az igénybe vehető védelmi eszközöket, szállító- és munkagépeket, a helyi munkaerő számbavételét, megszervezését, a műszaki tervrészek alapján a védekezési feladatok meghatározását.

OP3. A Bódva-völgy árvízvédelmi programjának alapelvei

OP3.1. Térségi szintű és általános fejlesztési javaslatok

A fejlesztési javaslataink a következő pontokban foglalhatók össze:

- A Boldvától Edelényig tartó alsó – már töltésekkel ellátott – szakaszon a töltések magassági felülvizsgálata, szükség esetén a magassági hiányok pótlása, betöltése,
- A középső ill. felső szakaszon Szendrőben, Komjátiban és Hídvégardóban van kiépített töltés, ezeknek, ill. a terelőtöltéseknek szükség szerinti erősítése, magasítása,
- A töltésezett szakaszok beeresztő műtárgyainak (zsilipek, csappantyús csőátereszek) ellenőrzése, szükség esetén javítása. A töltésekkel ellátott szakaszokon ugyanis az elöntések leggyakoribb oka a beeresztő műtárgyakon keresztül kiáramló víz.
- Töltések, elsősorban terelő ill. körtöltések építése a lakott területek védelmére,
- A Felső-Bódván a kis szelvényű, jelentős visszaduzzasztást okozó, íves vasbeton hidak lehetőség szerinti átépítése, valamint Bódvaszilás–Bódvarákó között a régi duzzasztó zsilip maradványainak eltávolítása,
- Szükségeltározók létesítése a mértékadóhoz közeli, 10 év gyakoriságúnál ($Q_{10\%}$) nagyobb árvizek ár hullám tömegének visszatartására a Perkupa fölötti kiszélesedő völgyben:
 - A víz visszatartása az alsóbb szakaszokon lévő településeket mentesíti, késlelteti az ár-hullám levonulását, alacsonyabb árvízi vízszinteket eredményez.
 - 3 db szükségeltározó-építési lehetőséget vizsgáltunk
- Záportározók építése a Bódva nagy esésű mellékágain:
 - 5 db záportározó építését javasoljuk Boldván, Edelényben, Szendrőládon, Bódvaszilason és Hídvégardóban,
 - Kiemelten fontosnak tartjuk ezek közül a boldvai megépítését, az elmúlt időszakban rendszeresen előforduló elöntések megelőzése érdekében.
- A Rakacai tározó árvízi üzemének felülvizsgálata, esetleg alacsonyabb téli üzemvízszint beállításával a tavaszi árvizek nagyobb mértékű visszatartása érdekében,
- Településenként vízkárelhárítási terv készítése (meglétét jogszabály is kötelezően előírja), amely a szervezeti beosztáson, védelmi eszközökön, stb kívül műszaki tervrészt is tartalmaz, amelyre a konkrét védekezési feladatok meghatározásánál támaszkodni lehet. Ezen belül szükséges:
 - a védművek (depóniák, töltések) geodéziai bemérése (hossz-szelvény), a

magassági hiányos helyek megjelölésével,

- a védekezés szempontjából lényeges műtárgyak (zsilipek, csappantyús beeresztő műtárgyak, közúti, vasúti átereszek) magassági adatainak feltüntetése,
 - a betorkolló vízfolyások műszaki adatai,
 - völgyszelvények (az elöntési határok pontos megállapításához),
 - a vízkárelhárítási tervet egyeztetni kell a Bódva kezelőjével, és évente felül kell vizsgálni, aktualizálni kell.
- A tényleges árvízvédekezésre való megfelelő előkészülés érdekében fontos az előrejelzési rendszer összehangoltabbá tétele. Különösen fontos a szlovákiai adatok ismerete árvizes időszakban.
 - Fentiekén túl a Bódva-meder vízszállító képességének megőrzése, rendszeres karbantartása, a benőttiségek csökkentése.

OP3.2. Települési szintű fejlesztési javaslatok

A településeket a Bódva folyását követve – a torkolattól indulva az országhatárig – vesszük sorra.

Helyzetelemzés

A város területén a Bódva a mértékadó $Q_{1\%}$ -os vízhozamra kiépített. A 27. úti (Coburg kastély melletti) közúti hídtól lefelé mindkét oldalon töltés épült 0,5 m magassági biztonsággal. A Damaki-patak (Sápi-patak) visszatöltésével a Finkei városrész is védett a Bódva elöntései ellen. A kastély melletti hídtól fölfelé mindkét parton épült töltés a gyaloghídig, innen fölfelé magaspart van, illetve bal parton a Tsz. területét védték be mintegy 1,0 km hosszú töltésszakasszal a 27. sz. főút külterületi hídjá alatti szakaszon. Szintén bal parton a Balajti-patak torkolata fölött van egy kb. 900 fm-es töltésszakasz.

Műtárgyak:

A kastély melletti híd alatti szakaszon 2 db csappantyús beeresztő műtárgy van, melyből a bal parti jól működik, a jobb parton a Bódva-holtág leeresztő zsilipje nem működőképes, elzárása az elmúlt évek vízkárainál gondot jelentett. A híd mellett a jobb parton a holtág feltöltését szolgáló zsilip működőképes. A híd felett a Bódva utcában 0,6 m nyílású zsilip épült a korábbi csappantyú helyett a jobb vízzárás érdekében. A város két közúti hídjá és a gyaloghíd megfelelő méretű, de a kastély melletti közúti híd a mértékadó nagyvizet kis mértékben (10 cm) duzzasztja.

A kastélykerti illetve a város alatti szakaszon a kastélykerti híd alatt kiágazó Bódva holtágnak árvízvédelmi szerepe nincs. Érdemes lenne ugyanakkor a holtág hasznosítását felülvizsgálni. A holtág a Bódva régi medre, amely a kastélykerten keresztül – a Sportpálya alatt – össze van kötve az új mederrel. Ennek a holtágrésznek a hasznosítására korábban több próbálkozás történt (pl. szivattyús feltöltés), a holtág feltöltését szolgáló zsilip 1983-ban épült. Jelenleg a meder feliszapolódott, a zsilip ugyan működőképes, de a kis szintkülönbségek miatt a holtág feltöltésére csak kis mértékben, ill. alacsony vízszinten alkalmas. (A kis- ill.

középvizek duzzasztása a meder szűk keresztmetszelve miatt csak ideiglenes elzárással lehetséges, ez azonban az üzemeltetés bizonytalansága miatt nem szerencsés, a vízkárveszélyt jelentősen növeli.)

A régi Bóvameder további része fel van töltve kb. az István király útja végéig, ettől lefelé a Császtai-patak táplálja. Külterületen a vízmű alatti 1,2 km-es szakaszt az ÉVIZIG az 1960-as évek közepén rendezte, itt a medertöltések között, nyílt bevezetéssel csatlakozik az élő Bódvába.

A Bódva rendezése, a töltések kiépítése óta vízkárok a belterületen csak a műtárgyak meghibásodásából adódtak. 1989-ben a Bódva utcai csappantyú elzárására kellett ellennyomó medencét építeni, ezért épült zárható zsilip, 1999-ben a kastélykerti Holt-Bódva leeresztő műtárgyánál kellett bűvárt alkalmazni az elzáráshoz. Egyéb vízkárt a töltések melletti fakadó vizek jelentettek a kavicsos altalaj miatt.

Komolyabb elöntések a Balajt felé vezető út (Borsvezér u.) környékén fordulnak elő. Ennek oka az, hogy a Balajti-patak (régii malomárok) vasúti hídján alatt a Bódva vize visszaduzzaszt, és a Balajti-patak vizével együtt a Markovics tanya irányában lefolyva az út alatti átereszen átjutnak, a vasút alatti átereszen pedig a Borsodi városrészt is veszélyeztethetik, illetve lehúzódhatnak egészen a Damaki útig (*ld. 3.sz. melléklet: 1999. évi elöntések*). A Markovics tanya magas-ponton épült, de az 1999. évi árvíznél is körbe kellett homokzsákolni.

Edelény Ny-i részén folyik keresztül a Császtai-patak, illetve bal parti mellékága a Zúgó-patak. A meredek völgyből lezúduló víz okozott 2005-ben elöntést.

A település északi határán van az ÉKÖVIZIG mederfelügyelősége, a felügyelő a vízkárok elleni védekezéshez műszaki segítséget tud nyújtani.

Javasolt fejlesztések

- A Bódva töltéseinek ellenőrző magasságmérése, esetleges magassági hiányok betöltése,
- A Damaki-patak (Sápi-patak) depóniájának magassági ellenőrzése, szükség esetén a depónia erősítése,
- A Bódva töltéseiben lévő csappantyúk és zsilip vízzáróságának felülvizsgálata, szükség esetén javításuk,
- A Kastélykerti csappantyú átépítése - a későbbi hasznosításnak megfelelően,
- A Balajti-patak bal parti depóniájának kiépítése (terelőtöltés) a vasúti hídtól a Balajt felé vezető útig 750 fm hosszban:
Ezáltal a Balajti-patak fölötti széles völgyön érkező vizek a vasúti híd alatt visszajutnak a Bódvába, nem veszélyeztetik a Markovics tanyát és az alatta lévő területeket.
- A Borsvezér u. és a vasút keresztezése fölött lévő rossz állapotú vasúti átereszt átépítése zárható műtárggyá (zsilip vagy csappantyú),
- Ezáltal a Bódva nagyvizei nem juthatnak át a Markovics tanyához és a környező területre.
- Záportározó építése a Zúgó-patakon 159,0 m B.f. max. duzzasztási szinttel; a heves árullám csúcsának csökkentése érdekében,

- A Császtai-patak terelőtöltésének, kistározójának felülvizsgálata, lehetőség szerint felhasználása a víz visszatartásra,
- A Bódva-holtágak (kastélykerti, ill. a vízmű melletti ág) vízpótlásához kapcsolódóan meggondolandó nagyvíz idején az árhullám megcsapolása. Ezzel az árvízi vízszintek csökkentése mellett a Holtág átöblítését is el lehet érni. Ehhez szükséges a Holtág (teljes, mintegy 4,0 km hosszú) szakaszának a geodéziai felmérése, szükség esetén tisztítása, kotrása. (Az alsó 1,2 km-es szakaszt az ÉVIZIG az 1960-as évek közepén rendezte.)

Elsősorban a kastélykerti holtágrész fokozottabb hasznosítása érdekében a holtág vízzel való feltöltésének biztonságosabb megoldását jelentené, ha a Bódvából való vízkivétel a jelenleginél feljebb, kb. a gyaloghíd környékére lehetne tenni (új műtárgy építése szükséges). Itt a mederduzzasztás megoldására is van lehetőség, így az árvizektől függetlenül, a kis- és középvizekből is kb. 1,0 m-rel magasabb vízszint érhető el a holtágban. Ebben az esetben a töltővezetéket a Bódva utca nyomvonalán kell megépíteni. A holtmederben a víz visszatartását vízszintszabályozó műtárgyakkal kell megoldani, és vizsgálni kell, hogy a Bódva szabad vízkészletéből mennyi szükséges a betározott víz frissítéséhez.

Az alsó holtág hasznosítása esetén a két ág kapcsolódási pontjánál vízszétosztó műtárgyat kell építeni, a feltöltött medret ki kell tisztítani, igény szerint gondoskodni kell a víz betározásáról. Biztosítani kell ugyanakkor a Császtai-patakon érkező csapadékvizek továbbvezetését a vízmű irányában az élő Bódva felé.

OP4. Belvízvédelem

A kastélysziget program, a Holt-Bódva medrének legalább szakaszonkénti revitalizációjával kell a település vízrendszereit kormányozni, mely komplex kezelést igényel.

Fontos a város vízrendezési munkáinak folytatása is.

Tervezett beavatkozások:

- Juhász Gy. utcával párhuzamos csapadékvíz-elvezető árok nyomvonalán a - Miklós Gy. utcai áteresztés kitarítása.
- Rozsnyói utcával párhuzamos árok kiépítése.
- Finkei utcával párhuzamos árokrendszer bel- és külterületi szakaszának kitarítása.
- Záportározó lehetőségének kialakítása, Császtai út végén, Damak és Edelény között (Sápi-patak), Rajk László utcától észak-nyugati irányban (Zúgó-patak).

Cél: komplex vízgazdálkodás, vízkormányzás

Indoklás: Megfelelni a vízkeret irányelveknek.

P.2.)Gazdaságfejlesztési program

OP1.Turizmus fejlesztés

A településben és a kistérségben a legnagyobb probléma a munkanélküliség, ami nagymértékben kihat az életminőség alakulására, ezért sürgető a munkahelyteremtő beruházások segítése.

A fejlesztések megvalósításának módszereit az UMFT-ben meghatározott értékrend szerint tervezi:

EDELÉNY VÁROSBAN a legfőbb húzó ágazata az idegenforgalom és turizmus fejlesztése, mely a kastély-sziget programra, a Borsodi Földvár környezetében és Császtán falusi turizmusra, borturizmusra, ökoturizmusra, továbbá az üdülési formákra, az ifjúsági turizmusra (nyári zenei, művészeti alkotó tábor, sporttábor,) is kiterjed. Támogatandó a szállásférőhely-fejlesztés. Ennek a programnak a része a Coburg kastély rekonstrukciója, illetve annak kulturális, és idegenforgalmi célú hasznosítása is.

A kastély a Műemlékek Állami Gondnoksága kezelésében van, azonban népszerűsítése, bemutatása a város feladata is. Ennek érdekében kiadványokat kell megjelentetni a kastélyról. Parkjában a Kastélykerti Napokon túl újabb színvonalas rendezvények tervezhetők. A kastélysziget mellett új fogadóközpont és parkoló épül.

A Borsodi Tájház Vadászy épületében kialakításra kerül Európai Uniós forrásból egy interaktív bemutatóhely és gasztrpince. A kiállítás a Tájház szomszédságában álló Borsodi Földvár történetiségére épít. Ennek birtokában a képzőművészet iránt érdeklődők számára is színvonalas kiállítások megrendezésére kerülhet sor.

1999-ben elkezdődött a Borsodi Földvár történelmi emlékparkká alakítása (sánc-rekonstrukció, XI. sz. templom alapjának bemutatásra alkalmassá tétele). Ezt a munkát folytatni kell, az 1987-1999. között végzett régészeti feltárás során felszínre került X. századi magyarok lakta falu boronaházainak felépítésével, egy kertészeti terv elkészítésével és megvalósításával.

A Borsodi Földvár alatt a Bódva parton egy homokos terület kialakításával a „Bódva-plage” létrehozásával nyári napozóhelyet, találkozóhelyet lehet létrehozni (vendéglátás, strand-röplabda stb.), vállalkozói tőke bevonásával.

A Császtai szőlőhegyen a borturizmus fellendítése érdekében az uradalmi pince előtt felépíthető az egykori uradalmi borház, valamint az egykori kúria (iskola) épülete. A környezetet kertészeti, építészeti fejleszteni kell.

A szőlőhegyre vezető utat pályázati források bevonásával el kell készíteni. A völgyben quad, lovas, terepkerékpáros versenyekkel lehet bővíteni a turisztikai, kulturális kínálatot.

A Műemlékek Állami Gondnoksága által tervezett ország-bemutató program kapcsán felújításra kerülő L’Huillier Coburg-kastély tehát a város, de egyben a kistérség idegenforgalmi és turisztikai fejlesztésének generátora lehet, ezáltal Edelény város a „Világörökség Kapujá”-vá válhat.

Nem hagyható ki az ipari park program sem, mert nagyon sok a képzetlen munkaerő és a tömeges munkanélküliség a közmunkák mellett az ipari szektoron belül kezelhetők leginkább

OP2.Ipari park program

Az ipari parkok általában az infrastruktúra kiépítésének kormányzati szintű segítségével referált terület, ahol vonzó befektetői környezet teremthető a magas szintű szolgáltatások számára az értéktermelő tevékenységhez

AZ IPARI PARK PROGRAM LÉNYEGE A KÖVETKEZŐ:

Az ipari parkok bővülése és minőségi ugrása a gazdaságfejlesztés tartósan sikeres modellét valósít meg. Az eddigi fejlődés hatóerejét a külső tőkebevonásra épülő modell adta.

Ez esetben az ipari park projekt egyet jelentett a komplex infrastruktúra teljes körű kiépítésével, amely a többségében zöldmezős beruházások formájában megvalósított ipari bázisok ingatlanhasznosítását szolgálta.

A támogatási jogcímek között szerepel a rekonstrukciós ipari parkok fejlesztése is.

Hagyományos támogatási célterületnek számít a logisztika. A logisztikai központok és szolgáltatások fejlesztése megerősíti a külföldi beruházásokat és a hazai kis- és középvállalkozásokat integráló regionális vállalkozó hálózatokat.

Alapvetően új fejlesztési irányt jelentenek a regionális intézményrendszert erősítő pályázati támogatások. A technológia-intenzív inkubátorházak, innovációs központok, technológiai transzfer intézmények létrejöttét és szolgáltatásaik fejlesztését, valamint a regionális klaszter-képződést külön pályázatokkal segítik a pályázatok. Ennek eredményeként az ipari parkok rövid idő alatt a külső tőkebevonásra és az innovációra egyaránt épülő sikeres gazdaságfejlesztési modell meghatározó intézményi bázisai lehetnek.

Edelényben a 26-os út Sajószentpétert elkerülő szakaszának vonzataként 20 ha - os ipari park kijelölése szükséges

Az Új Széchenyi Terv a Gazdaságfejlesztés prioritását helyezi előtérbe. Ennek keretében a kis és középvállalkozásoknak várható nagyobb szerepe a foglalkoztatás terén.

Az élelmiszeripari termékek, a mezőgazdasági feldolgozó ipar, a helyi termék piacra jutásának segítése, a helyi piac és a helyi fogyasztás élénkítése segíthet elmozdulni a holtpontról.

Cél: Az életminőség javítása, emberhez méltó körülmények megteremtése

A hátrányos helyzetű munkanélküliek foglalkoztatási programjainak tervezésével, a településen és a térségben társulások foglalkoztatás forrásainak pályázásával és együttműködéssel a munkahelyteremtő vállalkozásokkal a betelepülés még előmozdítható

Indoklás: A település hátrányos helyzetű térség része, ahol magas a munkanélküliség.

P.3./ A szerkezeti tervben kell meghatározni a terület felhasználás főbb kategóriáit, valamint a hálózati elemekhez történő kapcsolódás, illetve illeszkedés feltételeit. A városfelújítási, illetve IVS programjainak rendezési tervben megjeleníthető fejlesztéseinek a legoptimálisabb területeit kell kijelölni. A konkrét közép és hosszú távú projekteket támogatni kell.

Városközpont kialakítás

A képviselő-testület 2005. évben fogadta el a belváros és tágabb környezetének szabályozási tervét és helyi építési szabályzatát. Ez az elfogadott terv garancia arra, hogy a városközpont a későbbiek folyamán barátságos, élhető, kulturált és igényes legyen. Ezek figyelembevételével indították el azt a programot, amelynek eredményeképpen rendelkezik az önkormányzat tervekkel, amelyek a belváros sétáló utcáját hivatottak többek között megvalósítani.

A sétáló utca kialakításának feltétele a 27-es számú főközlekedési út áthelyezése az erre a célra épített Belvárosi útra. A Belvárosi út mellett megfelelő parkolóhelyet is biztosító kereskedelmi szolgáltató komplexumot kívánunk kialakítani magántőke bevonásával.

A kastély és környezetének felújítása elkezdődött, aminek hatása lehet a közvetlen környezetére és a belváros fejlődésére is.

A fejlesztések előtt természetesen a víz- és szennyvízvezetékek kiépítését, illetve rekonstrukcióját el kell végezni.

Méltatlan állapotban van a „városháza”, melynek homlokzat-felújítása elkerülhetetlen. Az új városháza egyben funkcióbővítés is és az ügyfélbarát közigazgatás programjához is illeszkedik.

2006. évben magas színvonalon megépült, megszépült a „Forradalmi Emlékpark”, melynek továbbfejlesztését szökőkút megépítésével folytatni kell.

Borsod településben tradicionális helyi hagyományokat megőrző alközpont alakítandó ki, míg Finke városban is egy a korábbi rendezési tervhez képest kisebb méretű központ kerül kialakításra.

Cél: a hosszútávra szóló településszerkezet, a rövidtávon jelentkező építési igények szabályozása önkormányzati rendelettel.

Indoklás: a pályázati forrásokhoz való hozzájutás során az összhang megteremtése a fejlesztés és a rendezés összehangolása.

P.4./A helyben maradni kívánó fiatalok, illetve a magasabb igény szintű letelepedni kívánók számára területet kell biztosítani. A tervezett lakóterület fejlesztésénél törekedni kell arra, hogy az alkalmas legyen a falusi turizmus fogadására, de szükség van a hétvégi házakból származó idegenforgalmi bevételekre is.

A szociálpolitikai támogatási rendszertől függően az önkormányzati és a vállalkozói szférában fel kell készülni a szociális bérlakás építési programra

Az antiszegregációs program keretében a családokat segíteni kell a lakások minőségi cseréjében. A hiányzó közműveket a szegregált területeken ki kell építeni

Cél: a városban letelepedni vágyók számára lakóhely biztosítása, a falusi üdülés számára szállás férőhely biztosítása

Indoklás: A lakóhely az egyik legfontosabb élet minőségi összetevő

P.5./ A lakóterület bővítés az alapellátás intézményeinek fejlesztését generálja, de ezek jóval kisebb területet jelentenek az előző rendezési tervhez képest.

Az élethosszig tartó tanulás korszakába léptünk, ahol a tudás közvetítőjévé a helyi közösségi ház. Támogatandó az akadálymentesítési program, illetve a gyermekmegőrző és elsősegélynyújtó hely kialakításának programja.

Cél: az ellátás színvonalának javítása

Indoklás: az intézmény hálózat felújításra, korszerűsítésre szorul, különösen a térségi közösségi ház iránt növekedett meg az igény

P.6./Tudás alapú társadalom, E–közigazgatás fejlesztése, ügyfélbarát közigazgatás. E-gazdaság fejlesztése

Az önkormányzatok, kistérségi központok szélessávú Internet infrastruktúrájának kiépítése, terjedésének elősegítése az információs társadalomra való felkészítés elsődleges feltétele. Használata révén valósul meg az információs és kommunikációs technológiákban rejlő előnyök tényleges kihasználása. Az átviteli kapacitás növekedése új szolgáltatások megjelenésével hozzájárul a minőségi kommunikáció kialakításához, az on-line kapcsolatok kiszélesítéséhez, melynek eredményeként nő a lakosság és a vállalkozások információval való ellátottsága, javul az önkormányzati rendszer demokratikus működése, csökken a működési költsége és a területi különbségekből adódó hátrányok sora.

Az e-gazdaság a gazdaság egyik legdinamikusabb, középtávon meghatározóvá váló területe, amit e dinamika rövid távú ingadozásai sem kérdőjeleznek meg.

Cél : az elérhetőségből származó hátrányok leküzdése

Indoklás: versenyképesség egyértelműen függ attól, hogy társadalma milyen mértékben van felkészülve, és mennyiben tudja kihasználni az információs társadalom kialakuló feltételrendszerében rejlő lehetőségeket.

P.7./ Az egészségügyi és a szociális ellátás fejlesztendő

Az egészségügyben hatékonyabb, hatásosabb, egyben „polgár-közelibb” ellátást lehetne nyújtani a nappali ellátás arányának növelésével. Egészségügyi és szociális ellátók integrálásával a térségi központokban kialakíthatók olyan intézmények, amelyek csökkentik a betegek e célú utazását, távolmaradását. A kórházi rekonstrukció mellett az alapellátás színvonalát is emelni kell.

Cél: az egészség megőrzés az egyik legfontosabb érték

Indoklás: a magas munkanélküliség a lelki és a testi egészség megromlásához vezetett. Emberek százai élnek le életüket cél nélkül, amin változtatni szükséges.

P.8./ A közterek rendezése ,a közút belterületi átkelési szakasza helyenként igen szűk, ezért a lehetőségekhez mérten a szabályozási szélességet korrigálni kell. A turizmus, borturizmus, kerékpár, a gyalogos és a lovas túra hálózat fejlesztendő.

A környezeti erőforrások igénybevétele során természetes követelmény, hogy a

tiszta levegő, ivóvíz, a jó termőtalaj, a rekreációt, a mentális egészséget is biztosító zöldterületek rendelkezésre álljanak. Ennek érdekében hangsúlyosan kell kezelni a környezetvédelmi infrastrukturális beruházásokat, valamint a környezetbarát közlekedési módok előtérbe helyezését, kiemelten a településeken belül.

Cél: az elérhetőség javítása, környezet állapot javítása

Indoklás: A település fontos közlekedési folyosók közelében található, mégis viszonylag nehezen elérhető.

P.9./ Turisztikai vonzerő és kistérségi image megteremtésében az önkormányzat által vállalható szerepe:

- Település megközelíthetőségének biztosítása (út)
- Település elérhetősége (informatikai infrastruktúra)
- Közösségi, kulturális és környezeti értékek megóvása (helyi rendeletek)
- Településkép alakítása (közterek, parkosítás, térbútorok, táblarendszer, stb.)
- Életminőség egészségügyi feltételei (ivóvíz, szennyvíz-, hulladékkezelés)
- Korszerű, biztonságos életkörülmények (utcák, járdák, energia, telefon, telekommunikáció, multimédia, egészségügy, szociális ellátás)
- Közbiztonság biztosítása

Turisztikai termékek és szolgáltatások életre hívása, partnerség a

- gazdálkodókkal,
- civil szervezetekkel,
- szállásadókkal,
- vendéglátókkal,
- programgazdákkal (kulturális, történelmi hagyományőrző),
- hagyományos mesterséget művelőkkel,
- szabadidős kiegészítő programot szervezőkkel.

Cél: jelentős kereslet mutatkozik turisztikai palettán a környezetbarát, a környezet minőségéért felelősséget vállaló üdülési formák iránt, a falusi, valamint a kis csoportos, családias jellegű üdülési formák iránt.

Indoklás: Az idegenforgalom a fontos kitörési pont.

P.10./ Felül kell vizsgálni a helyi önkormányzati védelmet. Ennek keretén belül a **AKTUALIZÁLT HELYI ÉRTÉKVÉDELMI TERÜLETET** ki kell jelölni. A műemléki környezet a jogszabályok szerint aktualizálandó, csökkentendő. Az egyedi értékek védelmén túlmenően a településszerkezeti értékeket fel kell tární. Egyes építészeti részletek, elemek kihangsúlyozásával feltárandók a helyi sajátosságok.

Cél: a vonzó települési környezet kialakítása, történeti, műemléki és városképi értékek védelme

Indoklás:

A település fejlesztés egyik kitörési pontja az idegenforgalom, turizmusfejlesztés. A városközpont rehabilitáció a vonzerő növelés hathatós eszköze

P.11./ Az utak állapotát tovább kell javítani.

A megépített, felújított utakon túl az alábbi utcák új aszfaltburkolattal és díszkőburkolattal történő ellátását tervezik:

István király, Muskátli, Erkel Ferenc, Rózsavölgyi, valamint a belvárosban burkolatrekonstrukció.

A Császtai szőlőhegyre vezető út építésének folytatása szintén fontos feladat. Kerékpárút építendő a kisvasúti hídtól a Bódva töltésén a Finkei útig.

A belvárosban a parkolási gondok megoldása szükségessé vált, ezen az István király úton és a Görög katolikus templom előtt megépítendő parkolók segíthetnek.

Tovább folytatódik a járdaépítés.

Cél: a település megközelíthetőségének, s ez által mikro és kistérségi szerepkörének javítása.

Indoklás:

Téli időszakban jelentős a kátyúsodás

P.12./ Környezet és természetvédelem, közjóléti fejlesztések

Támogatandó minden olyan térségi jelentőségű környezet és természetvédelmi vonatkozású projekt, mely az élővilág védelmét, a biodiverzitás megőrzését szolgálja.

Cél : Az Aggteleki Világörökségi terület kapujává válni

Indoklás: A fenntartható fejlődés alapelvei leginkább a környezet és természetvédelem eszközrendszerével valósítható meg.

P.13./A vízbázis védelem kiemelt program, szennyvízcsatorna hálózat a környezeti adottságok miatt mielőbb teljes körűen rá kell kötni minden lakóházat.

A városvezetés távlati tervében szerepel a vízmű-telep újbóli beüzemelése. Ennek érdekében a két mélyfúrású kút vízminta-vételezése megtörtént. A korábbi kritikus paraméterek közül csak az ammónia volt határérték feletti a 2005. évben vizsgált vízminta alapján.

Az edelényi vízfogyasztási adatokat ismerve két alternatíva lehetséges:

- a város teljes vízigényét az edelényi vízmű-telep biztosítaná, vagy
- a vízmű-telepen kinyert tisztított vizet keverni az ÉRV Rt.-től kisebb mennyiségű átvett vízzel.

Mindkét megoldás megvalósításához fontosnak tartjuk a vízmű-telep 2 db mélyfúrású kúttal történő bővítését

A vízmű-telep újraindításához feltétlenül szükséges a csőhálózat, a kétszer 75 m³-es térszíni medence, a hálózati szivattyúk, a gépház, a vezérlés és a szerelvények teljes körű felülvizsgálata. A felülvizsgálatot követően a megvalósításhoz szükséges anyagi források meghatározása és elnyeréséhez szükséges pályázatok benyújtása elengedhetetlen feladat.

Cél: az életminőség javítása, környezetállapot javítása

Indoklás: a globális méretű környezeti állapot romlás megállítása érdekében helyi, kistérségi és regionális szinten külön koncepció és program kidolgozása szükséges.

P.14./Ár- és belvíz védelem

A kastély-sziget program, a Holt-Bódva medrének legalább szakaszonkénti

revitalizációjával kell a település vízrendszereit kormányozni, mely komplex kezelést igényel.

Fontos a város vízrendezési munkáinak folytatása is.

Tervezett beavatkozások:

- Rozsnyói utcával párhuzamos árok kiépítése.
- Finkei utcával párhuzamos árokrendszer bel- és külterületi szakaszának kitararítása.
- Záportározó lehetőségének kialakítása, Császtai út végén, Damak és Edelény között (Sápi-patak)
- a Bódva úton 2 áttemelő beépítése

Cél: komplex vízgazdálkodás, vízkormányzás

Indoklás: Megfelelni a vízkeret irányelveknek.

P.14/ A szelektív hulladékgyűjtés, alternatív energiahasznosítással, pl. biomassza faforgács fűtőmű, létrehozásával helyi ökocentrum valósítható meg. A szelektíven gyűjtött hulladékok nagy része a kommunális hulladéklerakókban kerül deponálásra. A keletkező hulladékok kb. 2-4 %-a illegális hulladéklerakókban végzi. Mindez a felszín alatti ivóvízbázisok, a természetes életterek minőségromlását alapvetően meghatározza.

Intézményeink energiatakarékosságát hőszigeteléssel, nyílászárók cseréjével, a belső világítás rekonstrukciójával, valamint megújuló energiák hasznosításával kívánjuk elérni.

A megújuló energiaforrások közül a napkollektor, biomassza és a hőszivattyú alkalmazását szorgalmazzuk. Az energiatakarékosságra 2010. után is lesz lehetőség pályázni. A konkrét megoldást a részletes veszteségfeltáró vizsgálat és a megvalósíthatósági tanulmány elkészítését követően lehet meghatározni.

Az ún. MIKROVIRKA rendszer lehetővé teszi ún. települési energia udvarok létrehozását, melyre pályázati források is rendelkezésre állnak. Az energia udvarokban vegyes rendszerű alternatív energiatermelés is lehetséges (pl. napkollektor, szélenergia, biomassza stb.)

Cél: az anyag és energiatakarékosság

Indoklás: kimerülőben vannak a jelenleg használatos fosszilis energiák

P.15/A település lakóházainak karbantartásáról, felújításáról gondoskodni kell.

Városszépítési akciók, közterületek ápolás, virágfelületek kiültetése.

A természeti környezet állapota, beleértve a településeken található élővilág elemeit is, az „élhető település” az egészséges emberi élet egyik alapvető tényezője

A természetvédelem alatt álló területek elsődleges funkciója a biodiverzitás védelme. Ezen túl kiemelkedő szerepük van a táji jellegzetességek, és más környezeti erőforrások (pl. tiszta levegő) megőrzésében

A természetes folyamatokat az ember az élőhelyek szétszabdolásával, a területek saját céljaira való felhasználásával - ami az utóbbi évtizedben jelentősen felgyorsult - alapvetően befolyásolja. A még meglévő természet-közeli, kevésbé intenzíven

hasznosított elemek védelme, és a természetes folyamatok elősegítése érdekében fontos az ilyen területek egységes rendszerben való kezelése az élőhelyek összekapcsolása (ökológiai hálózat). Ez a táj rekreációs, esztétikai funkcióinak betöltését is elősegíti, s ezen keresztül a benne élő ember mentális egészségének is kulcsa.

A települési zöldfelületi rendszerek is jelentős szerepet töltenek be az élővilág védelmében, de elsődleges funkciójuk a települési környezet védelme (levegőtisztaság, zaj), a rekreáció, s esztétikai értéküknél fogva ugyancsak „mentálhigiénias” szolgáltatást nyújtanak.

Cél: a környezet szépítése

Indoklás: az ápolat környezet vonzerőnövelő tényező

**III. TELEPÜLÉSSZERKEZET
ÉS
TERÜLETFELHASZNÁLÁS JAVASLATA**

1.)Változások az előző tervhez képest

A korábbi rendezési tervhez képest alapvető változás, hogy a tervezett 27-es út nyomvonala a várost nem D-ről, hanem K-ről és É-ről kerüli meg.

Jóval visszafogottabb lesz a terület felhasználás, kevesebb lakóterület kerül kijelölésre. Nagyobb összefüggő kertvárosi terület a kórház mögött kerül kialakításra.

Továbbra is hangsúlyos pont marad a városközpont, de itt is egyszerűbb és egyöntetűbb a terület felhasználás. Kevesebb övezet kerül majd kijelölésre.

A Településközpont vegyes területeinek nagyságrendje is csökken. Az alközpontok Borsod és Finke területén szintén kisebb terjedelműek lesznek.

Az ipari park jelenlegi helye új elem. Összességében átrendeződnek a gazdasági területek is.

A strand és üdülő telep elmarad, mivel megvalósításának nem sok realitása van.

Általában igen sok különleges helyi sajátossággal bíró különleges terület kerül kijelölésre.

Császta pusztán sor kerül a kertségek és a pincés területek szabályozására. A kálvária szintén helyi sajátossággal bíró különleges terület.

Lakóterületek

Családi lakóházak építésére kisvárosias, kerties és falusias jellegű beépítésű övezeti besorolással területeket kell biztosítani, a belterület alkalmas részein, telekosztásokkal, útmegnyitásokkal. EDELÉNY város minimum 500 fő befogadására alkalmas lakóterület kialakítás tartalékaival bír. Így a távlati népességszáma kb. 12 000 főig növelhető. Ezen szinten még intézményi kapacitással is bír a település. Az árvízveszélyes területeken kijelölt lakóterületek törlésre kerülnek. (A város D-i részén)

Intézményterületek

Biztosítani kell a meglévő intézmények területén az esetleges későbbi bővítések lehetőségét.

Az intézményterületek parkjainak, zöldterületeinek fenntartását folyamatosan biztosítani kell.

Iparterületek

Miskolc közigazgatási területén már korlátozottak a területi tartalékok lakóterületek, illetve gazdasági területek vonatkozásában, ezért a Sajószentpétert elkerülő 26-os kiépítése után EDELÉNY is egyre keresettebbé válik főként a környezetbarát, feldolgozó jellegű iparágak, illetve a kereskedelmi, gazdasági és szolgáltatói tevékenység számára

Zöldterületek

A meglévő parkokat kezelni kell a belterületen.

Az arra alkalmas területeken erdősíteni kell

Az ANPI szakmai javaslatait és előírásait a tervbe bele kell foglalni és azokat betartani.

Kertségek

Császta pusztán a közösségi funkciók, telepítése növeli a vonzerőt, ezért a pincék felújítása is napirendre kerül.

2.) Infrastruktúra

Közlekedés

A meglévő utpályák lehetőségekhez képest szélesítése szükséges, a jelenlegi vonalvezetés megtartásával. Burkolatuk korszerűsítése szükséges.

Járdaépítéseket kell végezni, illetve díszburkolatokat kell építeni a városközpontban, valamint a forgalmasabb közutak mellett.

A meglévő buszjáratokat sűríteni kell, esetleg kisebb buszok beállításával.

A közlekedési csomópontokat fokozatosan ki kell építeni.

Közműellátás

Az ivóvízellátás területén a házi bekötések számának növelését szorgalmazni kell, illetve kötelezővé kell tenni.

Szorgalmazni kell a zárt közüzemi szennyvízelvezetés csatornahálózatra való rákötéseket.

A belvízelvezető felszíni rendszereket folyamatosan tisztítani kell.

A csapadékvizeket befogadó nyílt árkok folyamatos tisztítását biztosítani kell.

3.)Természeti és épített környezet védelme

Környezetvédelem

A település viszonylag kedvező környezeti állapotát meg kell őrizni és a fejlesztések során is különös figyelemmel kell kísérni azok alakulását.

Az intézményesített szelektív hulladékgyűjtést a település egészén fenn kell tartani.

A Környezetvédelmi Természetvédelmi és Vízügyi Felügyelőség irányelveit a fejlesztések során be kell tartani

Régészeti lelőhelyek és értékvédelem

A Helyi Építési Szabályzattal együtt aktualizálni kell a helyi értékvédelmi szabályzatot is

4.) Településközi együttműködés

A tervet a megyei Településfejlesztési Koncepcióval összhangban kell véglegesíteni.

A környező településekkel a kistérségi együttműködést erősíteni és gazdagítani kell. A kapcsolatot egyéb, gazdasági téren is erősíteni kell. Fejleszteni kell a kistérségi központ szerepét is.

Az érdekelt államigazgatási szervek által megküldött észrevételeket, javaslatokat szintén a tervezés során kell figyelembe venni. A konkrét javaslatok szerepelnek jelen koncepcióban, de az általános jellegű észrevételek is betartandók

Közös pályázati lehetőségekkel élve kell a térség fejlesztését fokozni, különösen a ipari park és alternatív energia programok irányában, de a foglalkoztatottság érdekében is.

5.) Kitörési pontok

A település reálisan szóba jöhető fejlődési és foglalkoztatási iránya a turizmus húzó ágazattá tétele, az idegenforgalom, turizmus, a rekreáció számtalan lehetősége, borturizmus is megszervezhető. A mező és erdőgazdálkodás, a gyümölcs és szőlőtermelés, annak intenzívebbé tétele, a termékfeldolgozás és raktározás helyben történő megoldása újabb munkalehetőségeket generálhat. Az ipari park programot elsősorban környezetbarát technológia köré lehetne szervezni, illetve arra kell törekedni, hogy a képzetlen munkaerő is foglalkoztatható legyen.

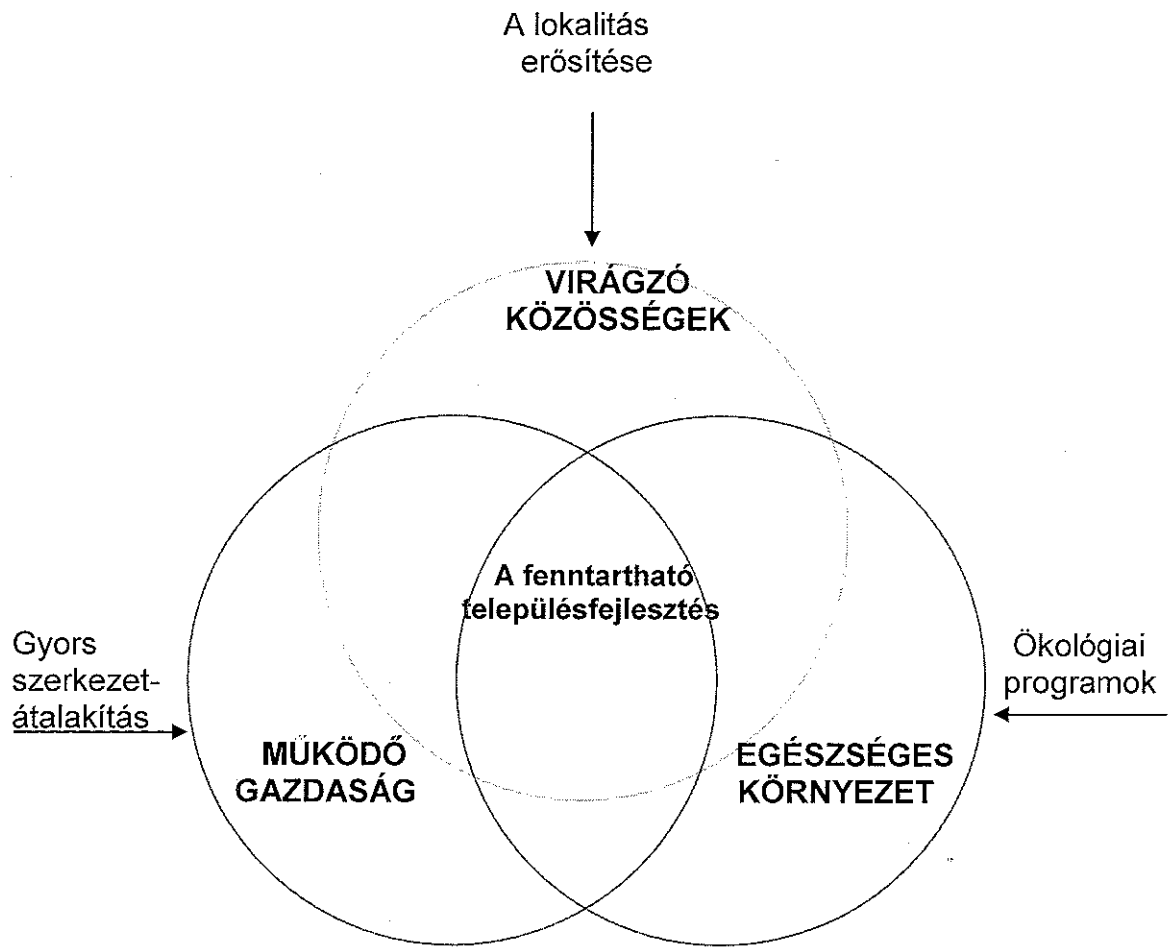
A települési együttműködés erősítése, közös fejlesztések, térségi pályázatok benyújtása, együtt kezelt fejlesztések lehetnek jövőbe mutatóak.

Cél:

A lakóterületek fejlesztése, kastély program, falusi turizmus, borturizmus fejlesztése, gazdaság élénkítése.

A táj – és természetvédelem erősítése.

A FENNTARTHATÓ FEJLŐDÉS DINAMIKUS EGYENSÚLYI MODELLJE



CÉLPIRAMIS

