

ELŐTERJESZTÉS

EDELÉNY VÁROS ÖNKORMÁNYZAT KÉPVISELŐ-TESTÜLETÉNEK

2016. MÁJUS 26-I RENDES NYÍLT ÜLÉSÉRE

SORSZÁM: 102.

MELLÉKLETEK: 3 db

TÁRGY: AZ EDELÉNY, BÁNYÁSZ ÚT 2. SZÁM ALATTI IRODAÉPÜLET HELYSÉGEINEK HASZNÁLATÁRA KÖTÖTT HASZNÁLATI SZERZŐDÉSEK ÉS MEGÁLLAPODÁSOK FELÜLVIZSGÁLATÁRÓL SZÓLÓ 63/2016.(IV.21.) HATÁROZAT MÓDOSÍTÁSÁRÓL

ELŐTERJESZTŐ: Molnár Oszkár Edeleny Város Polgármestere

ELŐTERJESZTÉST KÉSZÍTETTE: Bari Sándor
városfejlesztési ügyintéző

VÉLEMÉNYEZÉSRE MEGKAPTA:

- Pénzügyi és Ügyrendi Bizottság
- Humánpolitikai Bizottság

EGYEZTETVE BELSŐ SZERVEZETI EGYSÉGEKKEL:

Igazgatási és Szociális Osztály:
2016. május 20.

Ambrusics Tibor
aljegyző

Pénzügyi Osztály:
2016. május 20.

Száz Attiláné
osztályvezető

TÖRVÉNYESSÉGI ELLENŐRZÉSRE BEMUTATVA:

Vártás József jegyző 2016. május 20.

Felelős tisztségviselő jóváhagyása: Molnár Oszkár polgármester

Edeleny, 2016. május 20.



Polgármester

Tisztelt Képviselő-testület!

Edelény Város Önkormányzat Képviselő-testülete 2016. április 21-én tárgyalta az Edelény Bányász út 2. szám alatti irodaépület helyiségeinek a használatára kötött használati szerződések és megállapodások felülvizsgálatának a tárgykörét. Az előterjesztés mellékletét képező kimutatás szerinti felosztást és költségarányokat a 63/2016.(IV.21.) önkormányzati határozattal fogadta el, melynek megfelelően felhatalmazta Polgármester urat a használati szerződések és megállapodások módosítására.

A Bódva-völgyi Közéleti Roma Nők Egyesülete 2016. május 09-én Polgármester úrnak címzett levelében kérte a létesítményben egy irodahelyiség biztosítását a tevékenységének az ellátásához. Indoklásként előadta, hogy jelenleg egy magáncégtől bérelnek helyiséget, melynek a magas bérleti díját nem tudják tovább finanszírozni.

Kérésüket megvizsgálva lehetőség nyílt a tárgyi irodaépületben a Pedagógiai Szakszolgálat használatából felszabadult 17,70 m² alapterületű irodahelyiség kérelmezőnek a használatba adni, mely az előterjesztés mellékletét képező emeleti alaprajzon 20. sorszámmal került megjelölésre.

A kérés teljesítése esetén a felosztási arányok a csatolt kimutatás szerint módosulnak.

Az előterjesztés mellékleteként csatolásra kerül a Bódva-völgyi Közéleti Roma Nők Egyesületének a kérelme, a módosított helyiséghasználati kimutatás, illetve az épület földszinti és emeleti alaprajza, melyen a használók bejelölésre kerültek.

Kérem a Tisztelt Képviselő-testületet, hogy az előterjesztést megtárgyalni és a határozati javaslatot elfogadni szíveskedjen.

HATÁROZATI JAVASLAT

Tárgy: Az Edelény, Bányász út 2. szám alatti irodaépület helyiségeinek használatára kötött használati szerződések és megállapodások felülvizsgálatáról szóló 63/2016.(IV.21.) határozat módosításáról

Edelény Város Önkormányzatának Képviselő-testülete megtárgyalta az Edelény, Bányász út 2. szám alatti irodaépület helyiségeinek használatára kötött használati szerződések és megállapodások felülvizsgálatáról szóló 63/2016.(IV.21.) határozat módosításáról szóló előterjesztést és az alábbi határozatot hozta:

1. Edelény Város Önkormányzat Képviselő-testülete az Edelény, Bányász út 2. szám alatti önkormányzati tulajdonú irodaépületben a Bódva-völgyi Közéleti Roma Nők Egyesülete részére az előterjesztés mellékletét képező kimutatás szerint 1 db irodahelyiségnek az üzemeltetési költségek arányos megfizetésének kötelezettségével történő használatba adását jóváhagyja 2016. június 1-jétől.

Határidő: azonnal

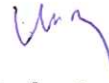
Felelős: polgármester

2. A Képviselő-testület a felhatalmazza a polgármestert a használati szerződéseknek és megállapodásoknak az előterjesztés mellékletét képező kimutatás szerinti módosítására.

Határidő: 2016. június 15.

Felelős: polgármester

Edelény, 2016. május 20.



Molnár Oszkár
polgármester

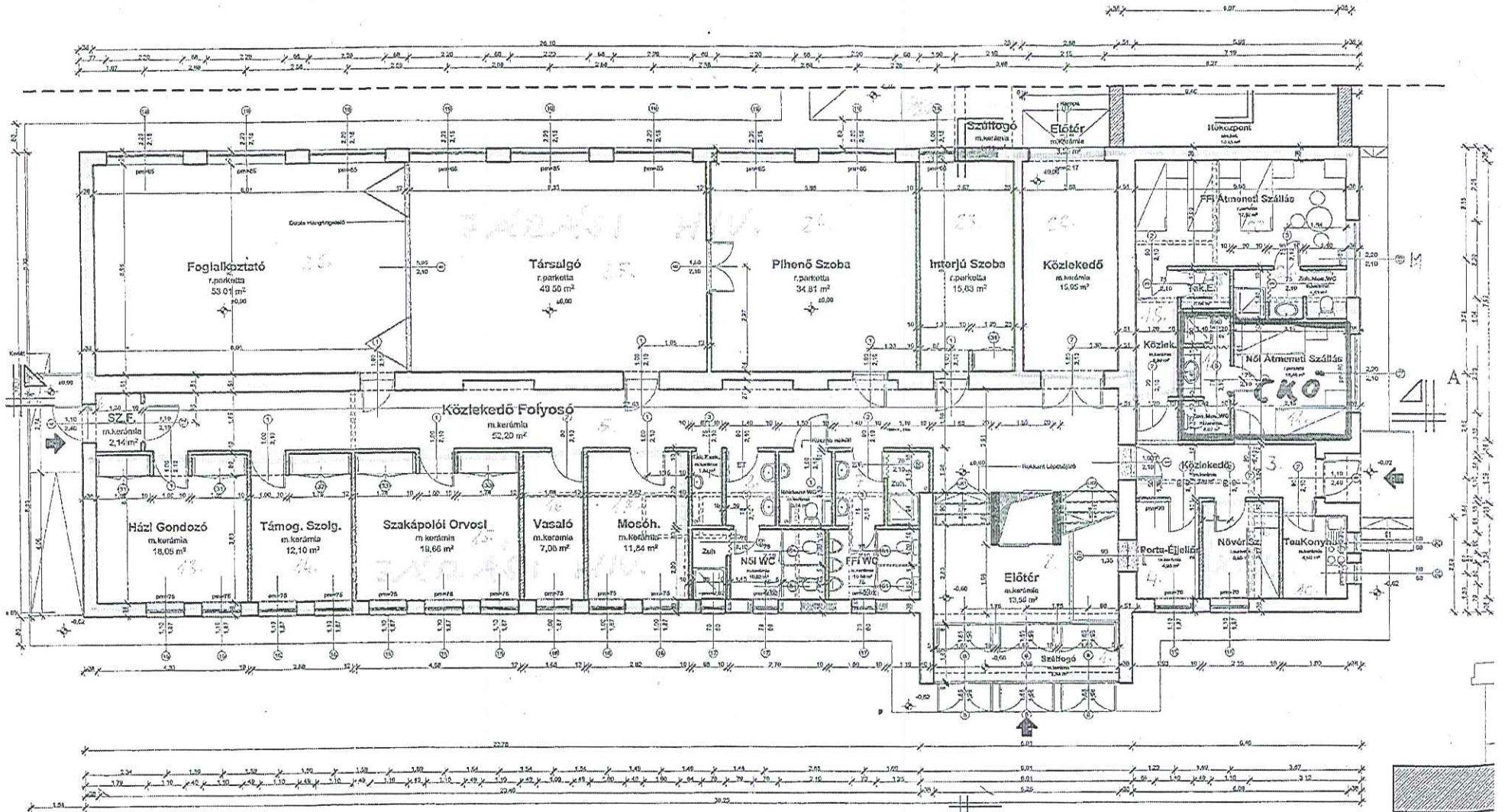


1. sz. melléklet a/2016.(V.26.) határozathoz

KIMUTATÁS

az Edelény, Bányász út 2. sz. épületben lévő intézmények által használt helyiségekről (2016. 05. 13.)

Konszignáció	Helyiség megnevezés	Közös használatú helyiség	Kistérségi Hivatal	Járási Hivatal	KLIK Intézményfenntartó Központ	Borsodi Általános Iskola	Pedagógiai Szakszolgálat	Bódfa-völgyi Közfelületi Roma Nők	CKÖ
Helyiség alapterület m²									
Földszint									
1	Szélfogó	7,39							
2	Előtér	13,59							
3	Közlekedő	7,63							
4	Porta	4,98							
5	Folyosó	52,20							
6	Szélfogó	2,14							
7	Férfi WC	10,88							
8	Női WC	10,82							
9	Nővérszoba		5,95						
10	Teakonyha						4,60		
11	Női átmeneti szállás								10,46
12	Zuhanyzó+Mosdó+WC								5,07
13	Házi gondozó			18,06					
14	Támog.Szolg.			12,10					
15	Szakápolói orvosi szoba			19,66					
16	Vasaló szoba			7,06					
17	Mosóhelyiség			11,84					
18	Közlekedő			5,69					
19	Takarítóhelyiség			1,54					
20	Férfi átmeneti szállás			17,62					
21	Zuhanyzó+mosdó+WC			4,41					
22	Közlekedő	15,95							
23	Interjú szoba			15,83					
24	Pihenő szoba			34,81					
25	Társalgó			49,56					
26	Foglalkoztató			53,01					
Földszint összesen:		125,58	5,95	251,19	0	0	4,60	0	15,53
Emelet									
1	Pihenő	7,82							
2	Folyosó	54,51							
3	Férfi szociális egység	10,88							
4	Női szociális egység	10,82							
5	Igazgatói szoba						24,5		
6	Titkárság						19,75		
7	Gazdasági igazgató						17,19		
8	Teakonyha						10,13		
9	Zuhanyzó-mosdó		4,16						
10	Öltöző		9,95						
11	Előtér		1,47						
12	WC		1,40						
13	Gondnoki iroda			16,66					
14	Gondnoki iroda			16,66					
15	Gondnoki iroda				15,95				
16	Gondnoki iroda				17,43				
17	Gondnoki iroda				15,47				
18	Terápiás szoba				15,47				
19	Terápiás szoba						16,42		
20	Terápiás szoba							17,70	
21	Terápiás szoba					17,70			
22	Nevelői szoba		18,06						
23	Iroda						19,32		
24	Tér. díj pénztár						12,60		
25	Gyermekjóléti fogl.						19,40		
Emelet összesen:		84,03	16,98	33,32	64,32	17,70	139,31	17,70	0
Intézmény összesen			22,93	284,51	64,32	17,70	143,91	17,70	15,53
Intézmények által használt helyiség alapterület mindösszesen					566,60				
Rezsiköltség megosztási aránya			4,05%	50,21%	11,35%	3,12%	25,40%	3,12%	2,74%



FÖLDSZINTI ALAPRAJZ
M=1:100

Megjegyzés: Vizes helyiségekben vízvízszigetelő réteg készítenendő, ezenkívül csempeburkolat készülmenyendezéig. Padlószalaszfekők készülékek gépészeti terv alapján.

BÓDVATÉRY BT		Közvetlen	
2103 Császári Műhely Kft. 6025 Bódvaványa, Tel: 06 30 46 44 1000		Építész	
ÉPÍTÉSENY VÁROSI ÖNKORMÁNYZAT			
CSALÁDSZEGÍTŐ ÉS NEVELÉSI TANÁCSADÓ INTÉZET			
ÉPÍTÉSENY VÁROSI ÖNKORMÁNYZAT			
ÉPÍTÉSENY VÁROSI ÖNKORMÁNYZAT			

