



ELŐTERJESZTÉS
EDELÉNY VÁROS ÖNKORMÁNYZATA
KÉPVISELŐ-TESTÜLETÉNEK

2025. FEBRUÁR 26. NAPJÁN TARTANDÓ RENDES NYILVÁNOS ÜLÉSÉRE

SORSZÁM: 21.

MELLÉKLETEK: 0 DB

TÁRGY: **Beszámoló a gyermekvédelmi feladatok ellátásáról**

ELŐTERJESZTŐ: Dr. Vártás József jegyző

ELŐTERJESZTÉST KÉSZÍTETTE: Ambrusics Tibor aljegyző

VÉLEMÉNYEZÉSRE MEGKAPTA:

- Humánpolitikai Bizottság

EGYEZTETVE BELSŐ SZERVEZETI EGYSÉGEKKEL:

Pénzügyi Osztály:
2025. február 20.

Pachmanné Tóth Anita
osztályvezető

EGYEZTETVE KÜLSŐ SZERVEZETEKSEL: -

AZ ELŐTERJESZTÉS A JOGSZABÁLYI RENDELKEZÉSEKNEK MEGFELEL:

Dr. Vártás József jegyző 2025. február 20.

AZ ELŐTERJESZTÉSEKKEL KAPCSOLATOS DÖNTÉSHOZATAL:

Rendeletalkotás

Határozathozatal normatív
 hatósági
 egyéb

A döntéshez egyszerű
minősített többség szükséges.

FELELŐS TISZTSÉGVISELŐ JÓVÁHAGYÁSA: Dr. Vártás József jegyző

Edény, 2025. február 20.



Dr. Vártás József
jegyző

Tisztelt Képviselő-testület!

Edelény Város Önkormányzata Képviselő-testületének jóváhagyott éves munkatervében szerepel a **gyermekvédelmi feladatok ellátásáról** szóló beszámoló megtárgyalása.

A gyermekek védelméről és a gyámügyi igazgatásról szóló 1997. évi XXXI. törvény (a továbbiakban: Gyvt.) 96. § (6) bekezdése értelmében a helyi önkormányzatnak gyermekjóléti és gyermekvédelmi feladatai ellátásáról minden év május 31-ig átfogó értékelést kell készítenie. Az értékelés tartalmazza mindazokat a követelményeket, melyeket a gyámhatóságokról, valamint a gyermekvédelmi és gyámügyi eljárásról szóló 149/1997. (IX.10) Korm. rendelet (továbbiakban: Korm. rendelet) 10. melléklete előír az önkormányzatok számára. Korábbi években a gyermekvédelmi feladatok ellátására vonatkozó beszámoló és az Edelényi Szociális Szolgáltató Központ munkájáról szóló beszámoló együttesen képezték az említett jogszabályi helyben meghatározott kötelezettség teljesítését.

A korábbi gyakorlattól eltérően, jelen előterjesztésben mindent egybefoglaló önálló előterjesztés készült.

Kérem a Tisztelt Képviselő-testületet az előterjesztés megtárgyalására és a következő határozati javaslat elfogadására.

Edelény Város Önkormányzata Képviselő-testületének/2025.(...) határozata

Beszámoló a gyermekvédelmi feladatok ellátásáról

Edelény Város Önkormányzata Képviselő-testülete megtárgyalta a „Beszámoló a gyermekvédelmi feladatok ellátásáról” szóló előterjesztést és az alábbi határozatot hozza:

1. Edelény Város Önkormányzata Képviselő-testülete (a továbbiakban: Képviselő-testület) – az 1997. évi XXXI. törvény 96. § (6) bekezdése alapján - a gyermekvédelmi feladatok ellátásáról szóló beszámolót a határozat mellékleteként elfogadja.
2. Képviselő-testület elrendeli a beszámoló megküldését a Borsod-Abaúj-Zemplén Vármegyei Kormányhivatal Hatósági Főosztálya részére.

Felelős:

Végrehajtásért felelős:

Közreműködik:

Határidő:

Polgármester

Jegyző

Igazgatási és Szociális Osztály

2025. május 31.

Edelény, 2025. február 20.



Dr. Vártás József
jegyző

BESZÁMOLÓ
A GYERMEKVÉDELMI FELADATOK ELLÁTÁSÁRÓL

Tisztelt Képviselő-testület!

A gyermekek védelméről és a gyámügyi igazgatásról szóló 1997. évi XXXI. törvény (a továbbiakban: Gyvt.) célja, hogy megállapítsa azokat az alapvető szabályokat melyek szerint az állam, a helyi önkormányzatok és a gyermekek védelmét ellátó természetes és jogi személyek, továbbá jogi személyiséggel nem rendelkező más szervezetek meghatározott ellátásokkal és intézkedésekkel segítséget nyújtsanak a gyermekek törvényben foglalt jogainak és érdekeinek érvényesítéséhez, a szülői kötelességek teljesítéséhez, illetve gondoskodjanak a gyermekek veszélyeztetettségének megelőzéséről és megszüntetéséről, a hiányzó szülői gondoskodás pótlásáról, valamint a gyermekvédelmi gondoskodásból kikerült fiatal felnőttek társadalmi beilleszkedéséről.

E célok elérése érdekében a törvény meghatározza a gyermekek alapvető jogai érvényesítésének garanciáit, a gyermekek védelmét biztosító, pénzben és természetben nyújtott támogatások, valamint személyes gondoskodást nyújtó alap- és szakellátások egyes formáit, a jogosultság feltételeit, annak megállapítását, az ellátások finanszírozásának elveit és intézményrendszerét, továbbá a gyermekvédelmi gondoskodás egyes formáit, fő szabályait és a gyámügyi igazgatás szervezetét.

A Gyvt. alapján a gyermekek védelme, a gyermekek családban történő nevelkedésének elősegítése, veszélyeztettségének megelőzésére és megszüntetésére, valamint szülői, vagy más hozzátartozói gondoskodásból kikerülő gyermek helyettesítő védelmének biztosítására irányuló tevékenység.

A gyermekek védelmét pénzbeli, természetbeni és személyes gondoskodást nyújtó gyermekjóléti alapellátások, illetve gyermekvédelmi szakellátások, valamint meghatározott hatósági intézkedések biztosítják.

A gyermekvédelmi rendszer működtetése állami és önkormányzati közös feladat.

A Gyvt. szabályozása alapján az önkormányzat feladatai:

„94. § (1) **A települési önkormányzat**, fővárosban a fővárosi kerületi önkormányzat, illetve a fővárosi önkormányzat által közvetlenül igazgatott terület tekintetében a fővárosi önkormányzat **feladata a gyermekek védelme helyi ellátó rendszerének kiépítése és működtetése, a területén lakó gyermekek ellátásának megszervezése.**

(2) A települési önkormányzat az e törvényben foglaltak szerint, a (2a)-(4) bekezdésben meghatározottak figyelembevételével **biztosítja** – a gyermekek esélynövelő szolgáltatásai kivételével – **a személyes gondoskodást nyújtó gyermekjóléti alapellátásokat**, valamint, ha a (2a)-(4) bekezdés alapján nem köteles az ellátás biztosítására, szervezi és közvetíti a máshol igénybe vehető ellátásokhoz való hozzájutást.”

A Gyvt. végrehajtását a gyámhatóságokról, valamint a gyermekvédelmi és gyámügyi eljárásról szóló 149/1997.(IX.10.) Korm. rendelet (a továbbiakban: Korm. rendelet), a gyermekvédelmi és gyámügyi feladat, és hatáskörök ellátásáról, valamint a gyámhatóság szervezetéről és illetékességéről szóló 331/2006.(XII.23.) Korm. rendelet szabályozza.

Gyvt. 96. § (6) bekezdése alapján, a települési önkormányzat és az állam fenntartói feladatainak ellátására kijelölt szerv a gyermekjóléti és gyermekvédelmi feladatok ellátásáról minden év május 31. – éig – a külön jogszabályban meghatározott tartalommal – átfogó értékelést készít. Az értékelést – a települési önkormányzat esetén a Képviselő-testület általi megtárgyalást követően – meg kell küldeni a gyámhatóságnak.

Fentiek értelmében az alábbiakban részletezett tartalmi követelmények alapján elkészített beszámoló – annak megtárgyalása és elfogadása után – megküldésre kerül a Borsod-Abaúj-Zemplén Vármegyei Kormányhivatal Hatósági Főosztályának.

A települési önkormányzat által készítendő átfogó értékelés tartalmi követelményeit a gyámhatóságokról, valamint a gyermekvédelmi és gyámügyi eljárásról szóló 149/1997. (IX.10) Korm. rendelet a 10. számú melléklete határozza meg az alábbiak szerint:

„I. A települési önkormányzat által készítendő átfogó értékelés tartalmi követelményei:

- ❖ A település demográfiai mutatói, különös tekintettel a 0–18 éves korosztály adataira.
- ❖ Az önkormányzat által nyújtott pénzbeli, természetbeni ellátások biztosítása:
 - a rendszeres gyermekvédelmi kedvezményben részesülők száma, kérelmezőkre vonatkozó általánosítható adatok, elutasítások száma, főbb okai, önkormányzatot terhelő kiadás nagysága,
 - egyéb, a Gyvt.-ben nem szabályozott pénzbeli vagy természetbeni juttatásokra vonatkozó adatok,
 - gyermekétkeztetés megoldásának módjai, kedvezményben részesülőkre vonatkozó statisztikai adatok.
- ❖ Az önkormányzat által biztosított személyes gondoskodást nyújtó ellátások bemutatása:
 - gyermekjóléti szolgáltatás biztosításának módja, működésének tapasztalata (alapellátásban részesülők száma, gyermekek veszélyeztetettségének okai, válsághelyzetben levő várandós anyák gondozása, családjából kiemelt gyermek szüleinek gondozása, jelzőrendszer tagjaival való együttműködés tapasztalatai),
 - gyermekek napközbeni ellátásának, gyermekek átmeneti gondozásának biztosítása, ezen ellátások igénybevétele, s az ezzel összefüggő tapasztalatok.
- ❖ A felügyeleti szervek által gyámhatósági, gyermekvédelmi területen végzett szakmai ellenőrzések tapasztalatainak, továbbá a gyermekjóléti és gyermekvédelmi szolgáltató tevékenységet végzők ellenőrzésének alkalmával tett megállapítások bemutatása.
- ❖ Jövőre vonatkozó javaslatok, célok meghatározása a Gyvt. előírásai alapján (milyen ellátásokra és intézményekre lenne szükség a problémák hatékonyabb kezelése érdekében, gyermekvédelmi prevenciók elképzelések).
- ❖ A bűnmegelőzési program főbb pontjainak bemutatása (amennyiben a településen készült ilyen program), valamint a gyermekkorú és a fiatalok bűnelkövetők számának az általuk elkövetett bűncselekmények számának, a bűnelkövetés okainak bemutatása.
- ❖ A települési önkormányzat és a civil szervezetek közötti együttműködés keretében milyen feladatok, szolgáltatások ellátásában vesznek részt civil szervezetek (alapellátás, szakellátás, szabadidős programok, drogprevenció stb.).”

Az értékelés elkészítését meghatározza a gyermekek védelmének rendszere, amelyek az alábbiakban összegezhetők:

1. Pénzbeli és természetbeni ellátások:

- a) a rendszeres gyermekvédelmi kedvezmény,
- b) a gyermekétkeztetés,
- c) a gyermektartásdíj megelőlegezése,
- d) az otthonteremtési támogatás.

2. A személyes gondoskodás keretébe tartozó gyermekjóléti alapellátások:

- a) a gyermekjóléti szolgáltatás,
- b) a gyermekek napközbeni ellátása,
- c) a gyermekek átmeneti gondozása,
- d) gyermekek esélynövelő szolgáltatásai.

3. A személyes gondoskodás keretébe tartozó gyermekvédelmi szakellátások:

- a) az otthon nyújtó ellátás,

- b) az utógondozói ellátás,
- c) a területi gyermekvédelmi szakszolgáltatás.

4. A gyermekvédelmi gondoskodás keretébe tartozó hatósági intézkedések:

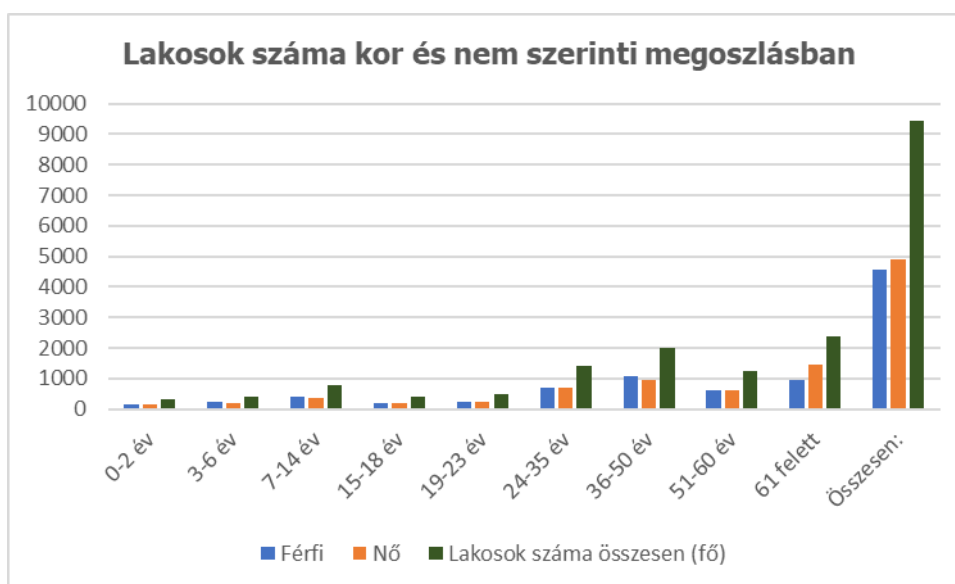
- a) a hátrányos és halmozottan hátrányos helyzet fennállásának megállapítása,
- b) a védelembe vétel,
- c) a családba fogadás,
- d) az ideiglenes hatályú elhelyezés,
- e) a nevelésbe vétel,
- f) a nevelési felügyelet elrendelése,
- g) az utógondozás elrendelése,
- h) az utógondozói ellátás elrendelése,
- i) a megelőző pártfogás elrendelése.

1.) Edelény város demográfiai mutatói.

- a) a város lakosainak száma kor és nem szerinti megoszlás szerint (2024. év december 31.):

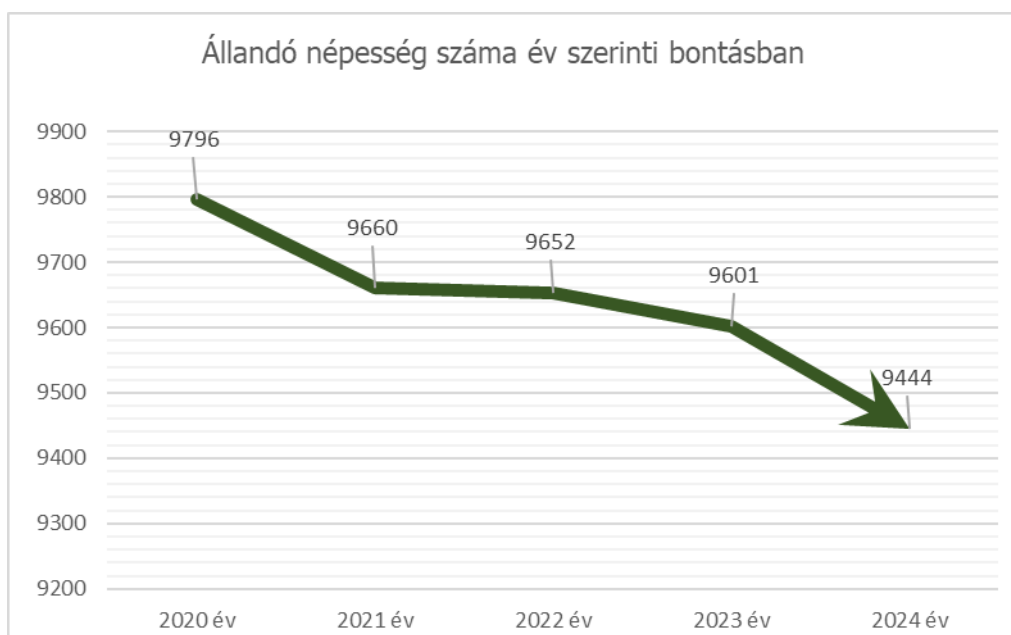
Korosztályok	Férfi	Nő	Lakosok száma összesen (fő)
0-2 év	141	166	307
3-6 év	224	199	423
7-14 év	398	380	778
15-18 év	190	197	387
19-23 év	243	250	493
24-35 év	712	706	1418
36-50 év	1080	937	2017
51-60 év	622	614	1236
61 felett	935	1450	2385
Összesen:	4545	4899	9444

Forrás: Központi Személyiadat és lakcímvilágyantartás



- b) a város állandó népességének száma (2024. év december 31.):

2020 év	2021 év	2022 év	2023 év	2024 év
9796	9660	9652	9601	9444



A város állandó népességének száma 2024. december 31. -én 9444 fő volt, amely az előző évhez viszonyítva 157 fő csökkenést mutat.

2.) Az önkormányzat által nyújtott pénzbeli és természetbeni ellátások biztosítása.

a) a Gyvt. alapján az önkormányzat által kötelezően nyújtandó pénzbeli és természetbeni ellátások:

- rendszeres gyermekvédelmi kedvezmény,
- hátrányos, halmozottan hátrányos helyzet megállapítása,
- pénzbeli ellátás,
- gyermekétkeztetés, szünidei gyermekétkeztetés,

b) a szociális igazgatásról és szociális ellátásokról szóló 1993. évi III. törvény (a továbbiakban: Szt.) felhatalmazása alapján megalkotott önkormányzati rendelet alapján biztosított pénzbeli és természetbeni ellátások:

- a) rendkívüli települési támogatás,
- b) lakásfenntartási támogatás,
- c) szociális ösztöndíj támogatás,
- d) létfenntartási támogatás,
- e) tüzelőanyag támogatás,
- f) idősek támogatása,
- g) gyógyszer és gyógyászati segédeszköz költségeihez való hozzájárulás,
- h) speciális étrendre szoruló gyermekek támogatása,
- i) iskoláztatási, hallgatói támogatás,
- j) temetés költségeihez való hozzájárulás,
- k) időskorúak tartós bentlakásos intézményében lakók karácsonyi támogatása,
- l) hulladékszállítással kapcsolatos díjtámogatás.

Rendszeres gyermekvédelmi kedvezmény:

A Gyvt. 19. § (1) bekezdése szerint a rendszeres gyermekvédelmi kedvezményre való jogosultság megállapításának célja annak igazolása, hogy a gyermek szociális helyzete alapján jogosult a törvényben meghatározott ingyenes vagy kedvezményes intézményi gyermekétkeztetés és – ha

megfelel a Gyvt. 21/C. §-ában írt feltételeknek – szünidei gyermekétkeztetés igénybevételére, évente kétszer alapösszegű pénzbeli támogatásra és külön jogszabályban meghatározott egyéb kedvezményekre (pl.: ingyenes tankönyv, védendő fogyasztói státusz megállapítása stb.).

A rendszeres gyermekvédelmi kedvezményben részesülő gyermekek alapösszegű támogatásának összege 6.000 forint, a hátrányos, halmozottan hátrányos gyermekeknél 6.500 forint.

2024. évben a fentiek alapján pénzbeli támogatás formájában nyújtott eljárásra a költségvetésből a pótigénnyel együtt 6.644.000 forint került kifizetésre az augusztusi és a novemberi hónapokban:

2024	Alapösszegű támogatásban részesülők száma (fő):	Alapösszegű támogatás összege összesen (6000Ft/fő)	Emelt összegű támogatásban részesülők száma (fő)		Emelt összegű támogatás összege összesen (6.500 Ft/fő)	Tárgyhónapban kifizetett támogatás összege (Ft.)
			Teljes	Kiegészítő		
Augusztus	45	270.000	441	0	2.866.500	3.136.500
Pótigény	0	0	2	12	19.000	19.000
November	36	216.000	468	2	3.042.000	3.258.000
Pótigény	0	0	4	9	30.500	30.500
Összesen	81	486.000	915	21	5.958.000	6.644.000

(Az adatok tartalmazzák azoknak a gyermekeknek a számát is, akik nagykorúvá váltak és saját jogon részesülnek a támogatásban).

A szabályozás szerint a rendszeres gyermekvédelmi kedvezményben való jogosultság elsődleges feltétele, hogy a gyermeket gondozó családban az egy főre jutó havi nettó jövedelem ne haladja meg a szociális vetítési alap 180 %-át ha, a gyermeket egyedülálló szülő, illetve más törvényes képviselő gondozza, vagy ha a gyermek tartósan beteg, illetve súlyosan fogyatékos, illetve ha a nagykorúvá vált gyermek nappali oktatás munkarendje szerint tanulmányokat folytat és a 23. életévét nem töltötte be vagy felsőfokú oktatási intézmény nappali tagozatán tanul 25. életévét nem töltötte be, feltéve, hogy a nagykorúvá válását megelőző második hónap első napja, valamint a nagykorúvá válást megelőző nap közötti időszakban legalább egy napig rendszeres gyermekvédelmi támogatásra volt jogosult.

Jogosult továbbá az gyermek, aki a korábban említett esetkörbe nem tartozik és a család egy főre jutó havi nettó jövedelme nem haladja meg a szociális vetítési alap 165 %-át.

A rendszeres gyermekvédelmi támogatások vonatkozásában megfigyelhető, hogy szinte minden jogosult igénybe veszi és az esetek túlnyomó többségében az megállapításra kerül. A csekély számú elutasítások oka a meghatározott értékhatárt meghaladó jövedelem vagy az, hogy a jogosult törvényes képviselője még a korábbi megállapítás hatálya alatt nyújtja be kérelmét.

Hátrányos helyzet - halmozottan hátrányos helyzet:

A megállapított rendszeres gyermekvédelmi támogatások csak nem mindegyikéhez kapcsolódik a hátrányos vagy a halmozottan hátrányos helyzet megállapítása.

A Gyvt. 67/A. § (1) bekezdése értelmében **hátrányos helyzetű** az a rendszeres gyermekvédelmi kedvezményre jogosult gyermek, aki esetében az alábbi körülmények közül **egy fennáll**:

- a szülő vagy a családba fogadó gyám alacsony iskolai végzettsége, ha a gyermeket együtt nevelő mindkét szülőről, a gyermeket egyedül nevelő szülőről, vagy a családba fogadó gyámról önkéntes nyilatkozata alapján megállapítható, hogy a rendszeres gyermekvédelmi kedvezmény igénylésekor **legfeljebb alacsony iskolai végzettséggel rendelkezik**.

- a szülő vagy a családba fogadó gyám **alacsony foglalkoztatottsága**, ha a gyermeket nevelő szülő bármelyikéről, vagy a családba fogadó gyámról megállapítható, hogy a rendszeres gyermekvédelmi kedvezmény igénylésekor az 1993. évi III. törvény 33. §-a szerinti aktív korúak ellátására jogosult, vagy a gyermekvédelmi kedvezmény igénylésének időpontjában megelőző 16 hónapon belül legalább 12 hónapig álláskeresőként nyilvántartott személy.

Az alacsony foglalkoztatottság ténye a Járási Hivatal igazolása alapján állapítható meg.

- a gyermek **elégtelen lakókörnyezete**, illetve lakáskörülményei, ha megállapítható, hogy a gyermek a településre vonatkozó integrált városfejlesztési stratégiában szegregátumnak nyilvántartott lakókörnyezetben, vagy félkomfortos, komfort nélküli vagy szükséglakásban, illetve olyan lakáskörülmények között él, ahol, korlátozottan biztosítottak az egészséges fejlődéshez szükséges feltételek.

A Gyvt. 67/A. § (2) bekezdése értelmében **halmozottan hátrányos helyzetű** az a rendszeres gyermekvédelmi kedvezményre jogosult gyermek vagy nagykorúvá vált gyermek akinek esetében a Gyvt. 67/A. § (1) bekezdés a)-c) pontjaiban meghatározott körülmények közül legalább kettő fenn áll, illetve a nevelésbe vett gyermek valamint az utógondozói ellátásban részesülő és tanulói vagy hallgatói jogviszonyban álló fiatal felnőtt.

A hátrányos és halmozottan hátrányos helyzet megállapítására vonatkozó eljárás lefolytatása, illetve a megállapító vagy elutasító határozat meghozatala a lakóhely szerint illetékes települési jegyző hatáskörébe tartozik. Azonos eljárásban, de külön kérelem alapján állapíthatja meg a rendszeres gyermekvédelmi kedvezményre való jogosultságot, hiszen ez utóbbi pozitív elbírálása előfeltétele a hátrányos és a halmozottan hátrányos helyzet megállapításának. Az eljárás eredményéről, vagyis a hátrányos vagy a halmozottan hátrányos helyzet megállapításáról a jegyző minden esetben értesíti az érintett intézményt (bölcsődét, nevelési oktatási vagy felsőfokú oktatási intézményt.)

Edelény város területén 2024. december 31. -én 516 gyermek részesült gyermekvédelmi kedvezményben ebből 487 gyermeknél kezdeményezték a hátrányos helyzet, illetve halmozottan hátrányos helyzet megállapítását. Ennek alapján a számadatból 175 gyermek esetében került sor a hátrányos helyzet, 312 gyermek esetében a halmozottan hátrányos helyzet megállapítására.

A Gyvt.-ben nem szabályzott természetbeni és pénzbeli ellátások

Edelény Város Önkormányzatának Képviselő-testülete a szociális igazgatásról és szociális ellátásokról szóló 1993. III. törvény 132. § (4) bekezdésében kapott felhatalmazás alapján megalkotta a 33/2022.(XII.14.) önkormányzati rendeletét. Az Szt. 45. § (1) bekezdése szerint a Képviselő-testület a törvény rendelkezései alapján nyújtott pénzbeli és természetbeni ellátások kiegészítéseként önkormányzati rendeltében meghatározott feltételek alapján – pénzbeli vagy természetbeni formában – települési támogatást nyújt.

Az Szt. 132. § (4) bekezdés g) pontjában *„felhatalmazást kap a települési önkormányzat, hogy rendeletben szabályozza a települési támogatás keretében nyújtott ellátások jogosultsági feltételeit, valamint az ellátások megállapításának, kifizetésének, folyósításának, valamint felhasználása ellenőrzésének szabályait.”*

Az említett jogszabályi felhatalmazás alapulvételével a hatályos önkormányzati rendelet a következő támogatási formákat tartalmazza:

Szociális rászorultság esetén a pénzbeli és természetbeni ellátások formái:

- a) rendkívüli települési támogatás,
- b) lakásfenntartási támogatás,
- c) szociális ösztöndíj támogatás,
- d) létfenntartási támogatás,

- e) tüzelőanyag támogatás,
- f) idősek támogatása,
- g) gyógyszer és gyógyászati segédeszköz költségeihez való hozzájárulás,
- h) speciális étrendre szoruló gyermekek támogatása,
- i) iskoláztatási, hallgatói támogatás,
- j) temetés költségeihez való hozzájárulás,
- k) időskorúak tartós bentlakásos intézményében lakók karácsonyi támogatása,
- l) hulladékszállítással kapcsolatos díjtámogatás.

Az említett önkormányzati rendeletben minden támogatási forma esetében meghatározásra kerültek a jogosultsági feltételek és a támogatás összege. A rendeleti szabályozás a jogosultsági feltételeket, illetőleg azok meglétét a lakásfenntartási támogatás kivételével a „család” fogalmához köti, ezért valójában csaknem minden támogatási forma támogatottja a család, mint mikrokörnyezet. Tekintettel arra, hogy a gyermek optimális helyzetben családban él, ezért a családnak nyújtott támogatás egyben a gyermek támogatását is jelenti, függetlenül annak elnevezésétől vagy az azt életre hívó élethelyzettől. Ennek alapján Edelény városában az alábbi támogatások kerültek megállapításra a 2024. évben.

A 2024. évben megállapított, valamint a 2023. évről áthúzódó támogatásban részesülő esetek száma:

Támogatás megnevezése	Támogatási eset	Támogatás éves összege
a) rendkívüli települési támogatás,	64	3.445.000
b) lakásfenntartási támogatás,	125	5.243.820
c) szociális ösztöndíj támogatás,	106	8.190.000
d) létfenntartási támogatás,	100	1.333.000
e) tüzelőanyag támogatás,	774	27.090.000
f) idősek támogatása,	1272	1220 db utalvány 9.760.000
		52 db ajándékcsomag 416.000
g) gyógyszer és gyógyászati segédeszköz költségeihez való hozzájárulás,	25	190.000
h) speciális étrendre szoruló gyermekek támogatása,	2	480.000
i) iskoláztatási, hallgatói támogatás,	118	3.200.000
j) temetés költségeihez való hozzájárulás,	33	1.700.000
k) időskorúak tartós bentlakásos intézményében lakók karácsonyi támogatása,	126	756.000
l) hulladékszállítással kapcsolatos díjtámogatás,	0	0

× Az összeg tartalmazza a 2023 éven megállapított, de 2024 évben is folyósított támogatást.

Az egyes támogatások között átfedés van, hiszen például az időskorúak támogatására rendelkezésre álló, de a halálesetek miatt fel nem használt utalványok, létfenntartási támogatások keretében kerültek felhasználásra.

A fenti támogatások közül a tanulmányokat folytató gyermekek kifejezett segítségét támasztja alá a **szociális ösztöndíj** támogatás, amire az jogosult, akinek gyermeke edelényi székhelyű gimnáziumi vagy szakközépiskolai oktatást nyújtó köznevelési intézmény nappali tagozatán tanulói jogviszonnyal rendelkezik és akinek mint 18. év alatti gyermek törvényes képviselőjének és a támogatott gyermeknek a bejelentett állandó lakcíme Edelény város területén van, vagy mint a 18

életét betöltött tanulónak bejelentett állandó lakcíme a város területén van és a család egy főre eső nettó havi jövedelme nem haladja meg a 199.500 forintot. A támogatás összege havi 10.000 forint, ami 10 hónapra kerül megállapításra. 2024. évben 82 tanuló vált jogosulttá a támogatásra.

A másik támogatási forma az **iskoláztatási, hallgatói támogatás**, amely azon kérelmezők részére állapítható meg, ahol a kiskorú általános iskolai vagy középiskolai tanulmányokat folytat, illetőleg annak a fiatal felnőttnek, aki 24. életét nem töltötte be és iskola rendszerű oktatás nappali tagozatán vesz részt, feltéve, ha a család/ igénylő egy főre eső havi nettó jövedelme nem haladja meg a 142.500 forintot. A támogatás elsősorban étkeztetés támogatására, táborozás költségeire, tanszer, íróeszköz, egyéb oktatáshoz szükséges eszközök beszerzési költségeihez való hozzájárulásra, valamint jegyzetek, tankönyvek beszerzési költségeihez való hozzájárulásra vehető igénybe. A támogatás összege naptári évenként 20.000 forint.

E támogatási körhöz tartozik még a **speciális étrendre szoruló gyermekek támogatása**, amelyet az önkormányzat abban az esetben biztosít a 18 év alatti gyermekek részére, ha táplálékallergiájuk vagy más alapbetegségük miatt speciális étrendre szorulnak és családjukban az egy főre eső havi jövedelem nem haladja meg a 171.000 forintot. A támogatás összege 10 hónapon át havi 10.000 forint.

Gyermekétkeztetésre vonatkozó adatok

Edelény városban a gyermekétkeztetés intézményi rendszerben történik.

A Gyvt. 21/B. § (1) és (2) bekezdése szerint:

„(1) Az intézményi gyermekétkeztetést ingyenesen kell biztosítani

a) a bölcsődében, mini bölcsődében nyújtott bölcsődei ellátásban vagy óvodai nevelésben részesülő gyermek számára, ha

aa) rendszeres gyermekvédelmi kedvezményben részesül,

ab) tartósan beteg vagy fogyatékos, vagy olyan családban él, amelyben tartósan beteg vagy fogyatékos gyermeket nevelnek,

ac) olyan családban él, amelyben három vagy több gyermeket nevelnek,

ad) olyan családban él, amelyben a szülő nyilatkozata alapján az egy főre jutó havi jövedelem összege nem haladja meg a kötelező legkisebb munkabér személyi jövedelemadóval és társadalombiztosítási járulékkal csökkentett összegének 130%-át vagy

ae) nevelésbe vették;

b) az 1–8. évfolyamon nappali rendszerű iskolai oktatásban részt vevő tanuló számára, ha

ba) rendszeres gyermekvédelmi kedvezményben részesül, vagy

bb) nevelésbe vették;

c) azon a) és b) pont szerinti életkorú, rendszeres gyermekvédelmi kedvezményben részesülő gyermek számára, akit fogyatékos gyermekek számára nappali ellátást nyújtó, az Szt. hatálya alá tartozó fogyatékosok nappali intézményében helyeztek el;

d) az 1–8. évfolyamon felül nappali rendszerű iskolai oktatásban részt vevő tanuló számára, ha

da) nevelésbe vették, vagy

db) utógondozói ellátásban részesül.

(2) Az intézményi gyermekétkeztetést az intézményi térítési díj 50%-os normatív kedvezményével kell biztosítani

a) az 1–8. évfolyamon felül nappali rendszerű iskolai oktatásban részt vevő tanuló számára, ha rendszeres gyermekvédelmi kedvezményben részesül;

b) az 1–8. és az azon felüli évfolyamon nappali rendszerű iskolai oktatásban részt vevő tanuló számára, ha olyan családban él, amelyben három vagy több gyermeket nevelnek, feltéve, hogy az (1) bekezdés b) pont ba) alpontja alapján a tanuló nem részesül ingyenes intézményi gyermekétkeztetésben;

c) az (1) bekezdés a), b) és d) pontja szerinti életkorú, tartósan beteg vagy fogyatékos gyermek számára, feltéve, hogy az (1) bekezdés alapján a gyermek nem részesül ingyenes intézményi gyermekétkeztetésben.”

A gyermek étkeztetés helyszíneit az étkezők és a kedvezményben részesülők számát a következő táblázat tükrözi:

Intézmények	Átlagos étkezők száma az évben	Az étkezést kedvezményesen igénybe vevők	Megjegyzés
Szent Miklós Görögkatolikus Általános Iskola, Óvoda és Alapfokú Művészeti Iskola	461 fő	210 fő	
Szent Miklós Görögkatolikus Iskola és Óvoda Oltalom Tagóvoda	125 fő	118 fő	
Szent János Görögkatolikus Gimnázium, Szakgimnázium, Technikum és Kollégium	53 fő	31 fő	
Edelényi Mátyás Óvoda és Bölcsőde	178 fő	175 fő	
Borsodi Általános Iskola	174 fő	167 fő	
Edelényi Nyitott Ajtó Baptista Oktatási Tagintézmény	140 fő	140 fő	

A kedvezményes térítésidő fizetésének a főbb okai:

- rendszeres gyermekvédelmi támogatásban részesülő,
- három vagy több gyermekecsalád,
- tartósan beteg gyermek,
- nevelésbe vett gyermek,
- család havi egy főre jutó jövedelem.

Az edelényi Nyitott Ajtó Baptista Oktatási Intézmény a tagintézmény belső szabályozása alapján a nappali rendszerű oktatásban résztvevő tanulók és óvodások részére térítésmentes étkeztést biztosít.

A Gyvt. alapján a települési önkormányzat a **szünidei gyermekétkeztetés** keretében a szülő, törvényes képviselő kérelmére a déli meleg főétkezést a hátrányos helyzetű vagy halmozottan hátrányos helyzetű gyermekek részére ingyenesen biztosítja, viszont a csupán a gyermekvédelmi kedvezményben részesülő gyermekek részére csak biztosíthatja. Az ingyenes szünidei gyermekétkeztetés biztosításának időszaka a tanév rendjéről szóló mindenkor miniszteri rendeletben meghatározott, őszi, téli, tavaszi szünetben a nappali rendszerű intézmények – bölcsőde, óvoda, iskola – zárva tartásának ideje alatt valamennyi munkanap, a nyári tanítási szünet tartama alatt legalább 54 munkanap a nappali rendszerű intézmények – bölcsőde, óvoda, iskola – zárva tartásának időtartama. Az ingyenes szünidei gyermekétkeztetés természetbeni ellátás meleg főétkezés formájában került biztosításra 2024. évben. Az egytál meleg étel lefőzésére a központi konyhán került sor, és azt a jogosult gyermekek törvényes képviselői három helyszínen (Családsegítő Központ, Biztos Kezdet Gyermekház, Finkei Óvoda) vehették át. 2024 évben az önkormányzat „a települési önkormányzatok szociális feladatának egyéb támogatása” normatíva terhére a tavaszi szünetben 5 napon, a nyári szünetben 49 napon, az őszi szünetben 4 napon, és a téli szünetben 7 napon biztosított elszállítással egy tál ételt a jogszabályokban meghatározott gyermeki körre. Természetesen ezt megelőzően minden hátrányos és halmozottan hátrányos

gyermek törvényes képviselője a lehetőségről írásban tájékoztatva lett, valamint arról is, hogy az ételt melyik napon, milyen időpontban és hol vehetik át. A tájékoztató a város honlapján közzétételre került.

2024. évben szünidei gyermekétkeztetés igénybe vevők részére lefőzött adagok számát az alábbi táblázat mutatja be.

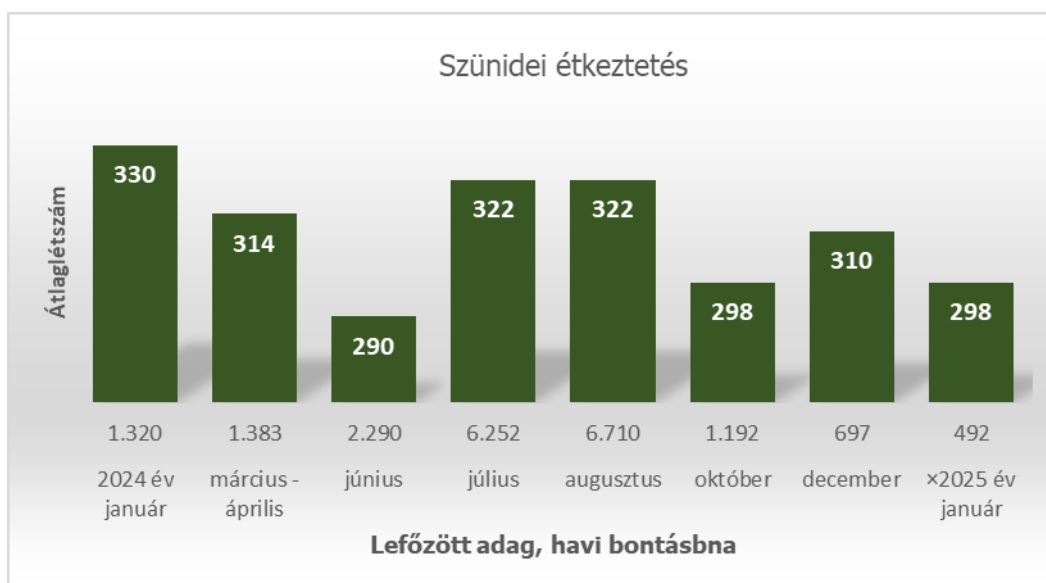
Szünidő típusa	Lefőzött adag	Igénylő által átvett	Egyéb igénybe vevő	Összesen
tavaszi	1.383	1.105	278	1383
nyár	15.252	13.552	1.700	15.252
ősz	1.192	1.100	92	1.192
tél	1.655	1.189	466	1.655

A 2024. évben az őszi szünetben 298 gyermek, a téli szünetben 310 gyermek, a tavaszi szünetben 314 gyermek, a nyári szünetben 311 gyermek nyújtotta be igényét az étkeztetésre.

A szünidő 2024 év szünidő időszakára vonatkozó adagszám és átlagléttség (2024. január és 2025. január):

Szünidő	Adag	Átlagléttség
2024 év január	1.320	330
március - április	1.383	314
június	2.290	290
július	6.252	322
augusztus	6.710	322
október	1.192	298
december	697	310
*2025 év január	492	298
összesen:	20.336	

× Az adat a 2024 téli szünet 2025 évre áthúzódó adatait tartalmazza.



3. A Család- és Gyermekjóléti Szolgálat célja, szakmai feladatai

Az Edelényi Szociális Szolgáltató Központ Család- és Gyermekjóléti Szolgálata az ellátási területén élő szociális, életvezetési és mentálhigiénés problémák miatt veszélyeztetett, valamint a krízishelyzetbe került egyének és családok számára nyújt segítő szociális alapszolgáltatást. Az alapellátás önkéntes, melynek keretében a családsegítők szociális segítő tevékenységet végeznek.

A hatósági intézkedésekkel (védelembe vétel, ideiglenes hatályú elhelyezés, nevelésbe vétel, gyám kirendelés, családbafogadás) kapcsolatban a családsegítők felkérésre szintén feladatokat látnak el.

A Család és Gyermekjóléti Szolgálat **célja** az egyének és családok életvezetési képességének megőrzése, fejlesztése, a problémák kialakulásának megelőzése, kiváltó okok feltárása, krízishelyzetek kezelése, a veszélyeztetettség tényezőinek megszüntetésére törekvés a szociális munka eszközeinek, módszereinek, valamint a szociális szakember készségeinek alkalmazásával.

Feladatai:

- A gyermekkel és családjával végzett szociális segítő munkával elősegíti a gyermek problémáinak rendezését, a családban jelentkező működési zavarok ellensúlyozását.
- Megállapodást köt az alapellátás keretében önként vállalt együttműködésre.
- Családsegítéssel a gyermek veszélyeztetettségének megszüntetésére törekszik a családi konfliktusok megoldásának elősegítésével, a család működési zavarainak helyreállításával, életvezetési tanácsok adásával.
- Családtervezési, pszichológiai, nevelési, egészségügyi, a káros szenvedélyek megelőzését célzó tanácsot ad, vagy az ehhez való hozzájutást megszervezi.
- A klienseket tájékoztatja a törvényben és a helyi rendeletben szabályozott szociális ellátások igénybevételének lehetőségeiről.
- A válsághelyzetben lévő várandós anyát támogatja, segíti, megfelelő tanácsokkal látja el.
- Prevenációs és szabadidős programokat szervez.
- Hivatalos ügyeket intéz.
- Kezdeményezi az egészségügyi ellátások, és pedagógiai szakszolgálatok igénybevételét.
- Működteti a veszélyeztetettséget észlelő- és jelzőrendszert, szervezi a jelzőrendszeri tagokkal való együttműködést.
- Figyelemmel kíséri a településen élő családok, gyermekek, személyek életkörülményeit, szociális helyzetét, gyermekjóléti és szociális ellátások, szolgáltatások iránti szükségletét, gyermekvédelmi vagy egyéb hatósági beavatkozást igénylő helyzetét.
- A jelzésre köteles szervezeteket felhívja jelzési kötelezettségük írásban – krízishelyzet esetén utólagosan – történő teljesítésére, veszélyeztetettség, illetve krízishelyzet észlelése esetén az arról való tájékoztatásra.
- Tájékoztatja a jelzőrendszerben részt vevő további szervezeteket és az ellátási területén élő személyeket a veszélyeztetettség jelzésének lehetőségéről,
- Fogadja a beérkezett jelzéseket, felkeresi az érintett személyt, illetve családot, és a szolgáltatásairól tájékoztatást ad.
- Veszélyeztetettség esetén rögzíti a Gyermkeink Védelmében elnevezésű informatikai Rendszerben (GYVR) a vonatkozó adatokat.
- Az intézkedések tényéről tájékoztatja a jelzést tevőt, feltéve, hogy annak személye

ismert, és ezzel nem sérti meg a jogszabályban szabályozott zárt adatkezelési kötelezettségét.

- A beérkezett jelzésekről és az azok alapján megtett intézkedésekről heti rendszerességgel jelentést készít a Család- és Gyermejjóléti Központnak.
- A jelzőrendszeri szereplők együttműködésének koordinálása érdekében esetkonferenciát szervez, az elhangzottakról feljegyzést készít.
- Éves jelzőrendszeri intézkedési tervet készít.
- Felkérésre környezettanulmányt készít.
- Elvégzi az adminisztrációs feladatokat.

A veszélyeztetettséget észlelő- és jelzőrendszer működtetése

A jelzőrendszer munkájának szervezése, koordinálása, és az éves intézkedési terv elkészítése a települési jelzőrendszeri felelős feladata. A jelzőrendszer tagjai kötelesek egymással együttműködni és egymást kölcsönösen tájékoztatni. A jelzőrendszeri működés és a közös munka éves értékelése a jelzőrendszeri tagok által előzetesen beküldött írásos tájékoztatás alapján készült el az éves intézkedési tervben, és megbeszélésre kerül az éves szakmaközi tanácskozás alkalmával.

A Család- és Gyermejjóléti Szolgálattal való munkakapcsolatot a jelzőrendszer tagjai pozitívan értékelték. Az információáramlást gyorsnak, akadálymentesnek, az együttműködést jónak, segítőkésznek, a jelzett probléma megoldására törekvőnek, és többnyire hatékonyak minősítették.

2024. évben 7 szakmaközi megbeszélést tartott a Szolgálat, melynek témái az alábbiak voltak:

1. 2024.02.28. - Éves szakmaközi tanácskozás
2. 2024.04.23. – Az iskolai védőnő tapasztalatai a szűrővizsgálatok tükrében- Suszter Mariann védőnő
3. 2024.05.23. – A gyermekvédelem és áldozatsegítés, kapcsolódási pontok a terepi munkában- Halász Eszter Magyar Máltai Szeretetszolgálat
4. 2024.06.04. – Az önbántalmazás és egyéb gyakori pszichés problémák a gyermekek körében- Farkas -Banka Georgina pszichológus
5. 2024.10.08. – Változások a gyermekvédelemben- Lasztócziné Szomorú Mónika-MESZEGYI
6. 2024.11.21. – A gyermekvédelmi szakellátás megyei helyzete, jelenleg fennálló problémák- Földessy Judit TEGYESZ igazgató
7. 2024.12.19. - A jelzőrendszeri tagok tapasztalatai a 2024-es évben- Nagy Zsuzsanna települési jelzőrendszeri felelős

A Család- és Gyermejjóléti Szolgálat tapasztalatai, valamint a szakemberektől év közben kapott visszajelzések alapján elmondható, hogy Edelényben a veszélyeztetettséget észlelő- és jelzőrendszer a törvényi előírásoknak megfelelően és szervezeten működött 2024-ben is.

A veszélyeztetettség megszüntetése

2024-ben a leggyakoribb veszélyeztetettséget kiváltó tényezők az alábbiak voltak:

- szülők, család életvitele, életvezetési problémája
 - köznevelési törvény megszegése (rendszeretlen óvodába/iskolába járás, igazolatlan

hiányzások, illetve magas óraszámú igazolt hiányzás- az előző évhez hasonlóan alakult, jelentős növekedés nem tapasztalható),

- telekommunikációs eszközök, okostelefon használat egyre fiatalabb korban, ami a gyermekek egészséges fejlődését hátráltatja több területen,
- megélhetési problémák, mélyülő szegénység (egyre gyakoribb probléma a megfelelő élelmezés, ruházat biztosítása), lakhatási gondok,
- családszerkezeti, kapcsolati problémák (szülő-gyermek, szülő-szülő),
- szülővel való kapcsolatfelvétel, kapcsolattartás nehézségei (változó telefonszámok, lakcímek, melyekről a szülők nem értesítik az illetékes intézményeket),
- szülői elhanyagolás (fizikai/érzelmi, következtelen nevelés, nem megfelelő higiénés körülmények, ápolatlanság),
- tanácsadáson való részvétel, védőoltások csúszása,
- kiskorúak által elkövetett szabálysértési ügyek,
- kiskorú terhesség, illetve gondozatlan terhesség,
- csavargás, lekötetlen szabadidő.

A veszélyeztető körülmények elhárítása, a kialakult veszélyeztetettség megszüntetése érdekében a Szolgálat családsegítői személyes segítő kapcsolat keretében gondozási tevékenységet folytattak. A Család és Gyermejjóléti Szolgálat alapellátás és védelemben vétel keretein belül, illetve egyszeri, az első interjúval lezárható eset formájában is gondozza a családokat. Az alapellátás keretében történő családgondozás leggyakoribb okai:

- szülői elhanyagolás,
- szabálysértés elkövetése,
- gyermeknevelési problémák,
- következtelen nevelési módszerek alkalmazása,
- tankötelezettstég nem megfelelő teljesítése
- lakhatási problémák (túlzsúfoltság, infrastruktúra hiánya pl.: víz, áram),
- anyagi nehézség – a szülő munkanélkülisége, elégtelen jövedelme,
- kiskorú terhesség.

Kiskorú terhesség a 2024-es évben nem volt jellemző Edelényben. Ez a fajta veszélyeztetettség nem minden esetben igényel védelemben vételt, de alapellátás keretében a gondoskodás szükség esetén megtörténik. A családba fogadás és gyámság vállalása esetén szintén alapellátásban kerül gondozásra az eset.

Az alapellátást a családsegítők fél évente felülvizsgálják, lehetőség szerint megszüntetik, vagy fenntartják, vagy súlyosabb veszélyeztetés esetén tájékoztatják a Család-és Gyermejjóléti Központot a gondozás eredménytelenségéről, kérik a védelemben vételi javaslat elkészítését.

A veszélyeztetettség megelőzése és megszüntetése érdekében kerültek megszervezésre az eszmegbeszélések, esztkonferenciák, és a családlátogatások.

2024-ben a Család-és Gyermejjóléti Szolgálatnál 10 alkalommal került sor esztkonferencia megtartására.

A hatósági intézkedés megtétele előtt az esztkonferencia megszervezése a Család-és Gyermejjóléti Szolgálat kötelező feladata (kivéve az azonnali ideiglenes hatályú elhelyezést, melyet közvetlen és súlyos veszélyeztetettség esetén a jogszabály szerint a családsegítő is kezdeményezhet).

Az esetkonferencia egy adott család ügyében tartott szakmai konzultáció, amely valamennyi érintett szakember és az érintett család részvételével zajlik. Célja a közös problémamegoldás. Esetmegbeszélésre 50 alkalommal került sor.

Javaslatra családterápián 21 alkalommal vettek részt olyan családok, melyekkel a kapcsolattartás rendszeres.

Hátralék kezelési tanácsadás 12 esetben zajlott le.

Környezettanulmány készítése

2024. évben a Szolgálatot környezettanulmány készítésére családba fogadás kérelmezése, gyámsági, gondnoksági, vagyoni, gyermekelhelyezési, házasságkötés engedélyezése, szülői felügyeleti jog gyakorlásának rendezése és halmozottan hátrányos helyzet megállapítása miatt kérték fel összesen 198 esetben.

A családok szociális helyzetének javítása, adományok közvetítése

A Család- és Gyermekjóléti Szolgálat 2024-ben folyamatosan fogadta és közvetítette a felajánlott adományokat. Adományközvetésre 95 alkalommal került sor 78 család részére. Ez a szám az előző évhez képest azért csökkent jelentős mértékben, mert a helyi pékség által napi szinten biztosított pékárú adományozása megszűnt. Több alkalommal érkeztek ruhaadományok, amelyek kiosztása folyamatos volt a rászorulóknak részére. Előfordult bútoradomány felajánlása is.

Az ügyintézés keretében számos alkalommal kaptak segítséget különböző szervezetek, alapítványok megkeresésében a rászorultak anyagi és életviteli helyzetének javítása érdekében. A Szolgálat segítséget nyújtott önéletrajzok megírásában, internet használat segítségével munkahelyek felkutatásában és a nyári szünidei étkeztetés lebonyolításában.

Tanácsadás, hivatalos ügyekben való segítségnyújtás

A kliensek sokszor szabálysértések elkövetéséből adódó büntetések fizetési képtelensége, a gyerekek után folyósított, illetve saját jogon igénybe vehető szociális juttatások intézésének kapcsán keresték meg a Szolgálatot.

A családsegítők több alkalommal fogalmaztak részletfizetési kérelmet, illetve segítettek családtámogatási ellátások, adó- és TAJ kártya igénylésében. Számos esetben működtek közre telefonon történő ügyintézésben, amely a kliensek számára olykor nehézséget jelent.

A Szolgálat segítséget nyújtott ügyfélkapus ügyintézéshez.

Prevenációs és szabadidős szolgáltatások

A **szabadidő hasznos eltöltése**, érték-, és ismeretközvetítés, közösségépítés céljából a Család- és Gyermekjóléti Szolgálat az alábbi programokat szervezte.

1. Szabadidős, kézműves foglalkozás –Húsvéti foglalkozás

A program helye: Edelényi Községi Ház

A program ideje: 2024. március 28.

Résztevők: 12 fő

Program célja: A hagyományok felelevenítése. Manuális készségfejlesztés, esztétikai érzék

fejlesztése.

2. Szabadidős foglalkozás – kirándulás a Császtán

A program helye: Edelényi Községi Ház

A program ideje: 2024. május 23.

Résztevők: 25 fő

A program célja: hasznos szabadidő eltöltési lehetőségek

3. Kézműves foglalkozás – Őszi kreatív foglalkozás

A program helye: Edelényi Községi Ház

A program ideje: 2024. szeptember 16.

Résztevők: 5 fő

A program célja: Beköszönt az ősz, őszi kézműves foglalkozás.

4. Prevenációs foglalkozás - Bűnmegelőzés

A program helye: Idősek klubja

A program ideje: 2024. október 17.

Résztevők: 17 fő

A program célja: Idősek tájékoztatása, figyelemfelhívás

5. Halloweeni foglalkozás

A program helye: Edelényi Községi Ház

A program ideje: 2024. november 30.

Résztevők: 13 fő

A program célja: Szabadidős tevékenység

6. Kézműves foglalkozás- Karácsony

A program helye: Edelényi községi Ház

A program ideje: 2024. december 18.

Résztevők: 11 fő

A program célja: Karácsonyi hagyomány őrzés

A Család- és Gyermejjóléti Szolgálat által ellátott Edelény településen az önkormányzat nem rendelkezik bűnmegelőzési programmal. Edelény tekintetében 11 alkalommal érkezett jelzés szabálysértés és bűncselekmény elkövetéséről, amiben gyermekkorú és fiatalkorú volt érintett. Ilyen esetekben a családsegítő minden alkalommal felkereste a jelzésben érintett személyt és törvényes képviselőjét, tájékozódott a jelzésben leírtakról, információval és prevenációs tanáccsal látta el a gyermeket és szülőjét egyaránt. Minden esetben tájékoztatást nyújtott az újabb elkövetés következményeiről. Szükség esetén a gyermek alapellátásba vételét kezdeményezte vagy javaslatot tett a Család- és Gyermejjóléti Központ felé a kiskorú védelembe vételére. A prevenációs munka és tanácsadás egyénre szabottan került elvégzésre.

4. A felügyeleti szervek által gyámhatósági, gyermekvédelmi területen végzett szakmai ellenőrzésekre nem került sor.

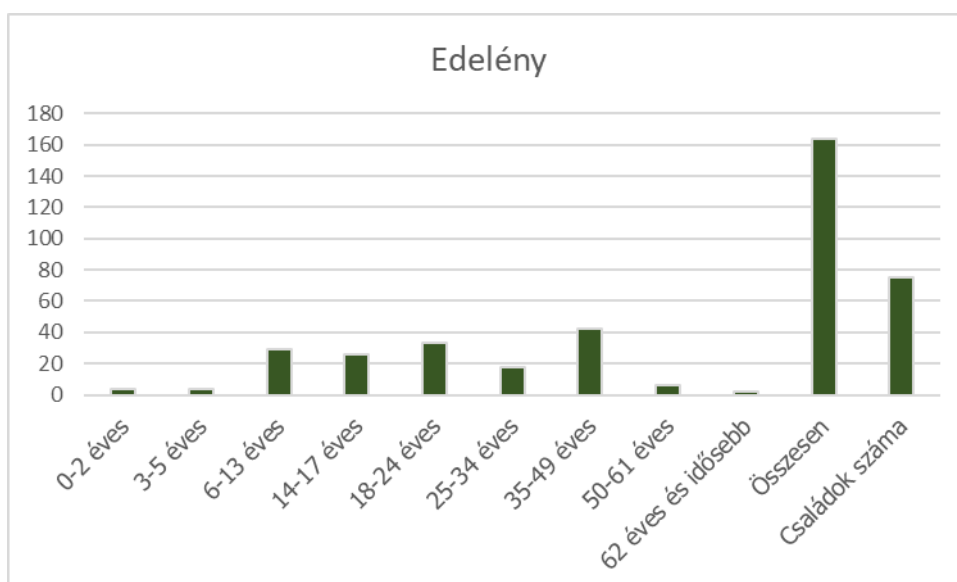
5. Család- és Gyermejkölési Szolgálat és a civil szervezetekkel való együttműködés bemutatása:

- Edelőnyben az előző évekhez hasonlóan a Magyar Máltai Szeretetszolgálattal való jó együttműködés a 2024-es évben továbbra is fennmaradt. Karácsony előtt lehetőséget biztosítottak tartós élelmiszer gyűjtésére a Sajószentpéteri SPAR üzletben.
- Továbbra is jó a kapcsolat az Egri Főegyházmegyei Karitasz Központ helyi képviselőjével, a rászorulóknak érdekében a segítségnyújtás kölcsönös. A 2024-es évben jelentősen nőtt azoknak a családoknak a száma, akik az Egri Főegyházmegyei Karitasz Központtól támogatásban részesültek.

Adatok a Szolgálat 2024. évi működéséről

Az ellátottak életkor szerinti megoszlása együttműködési megállapodás szerint:

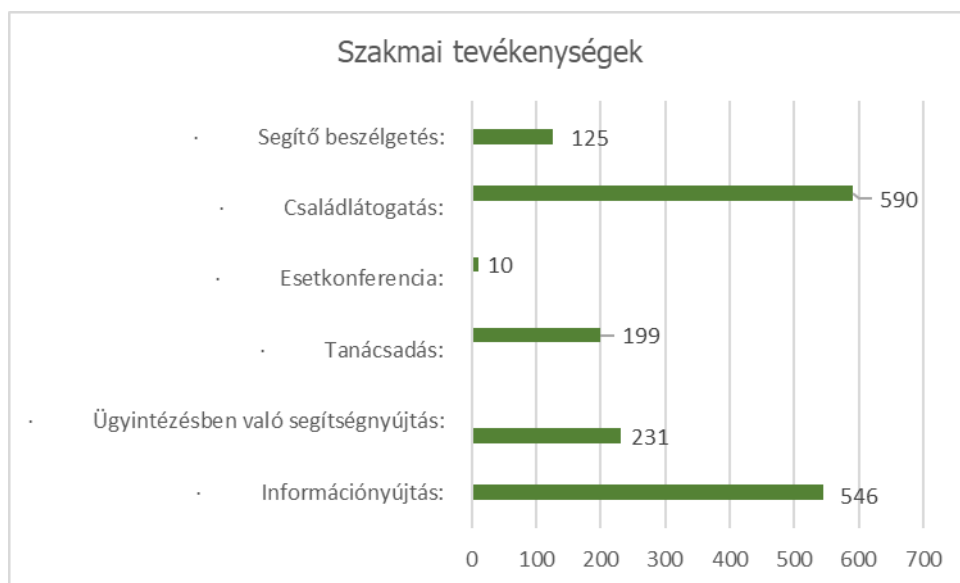
Életkor	Edelőny
0-2 éves	4
3-5 éves	4
6-13 éves	29
14-17 éves	26
18-24 éves	33
25-34 éves	18
35-49 éves	42
50-61 éves	6
62 éves és idősebb	2
Összesen	164
Családok száma	75



A Család-és Gyermejkölési Szolgálat szakmai tevékenységének adatai a 2024. évben:

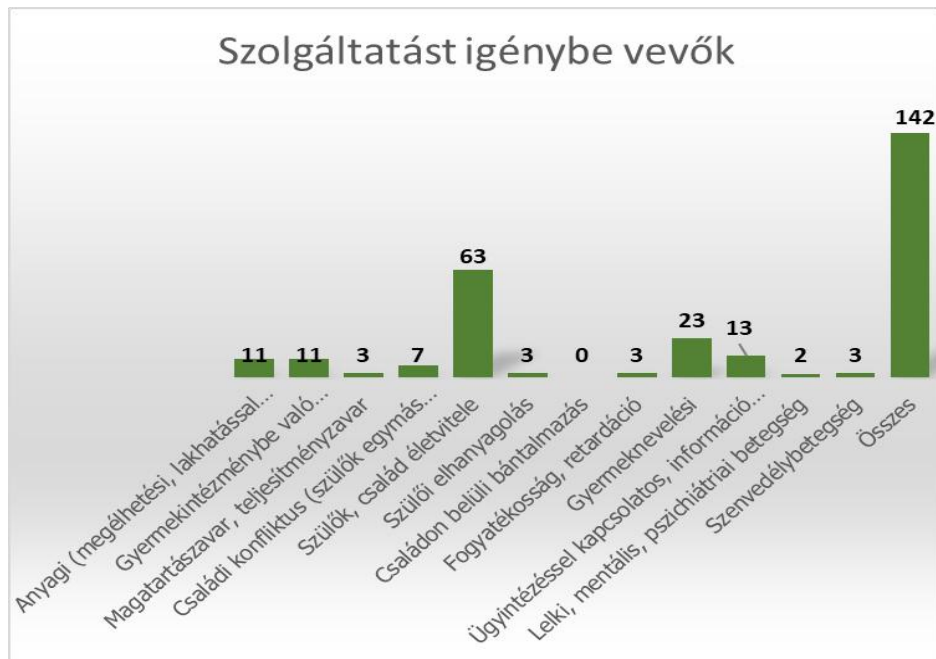
- Információnyújtás: **546**
- Ügyintézésben való segítségnyújtás: **231**

- Tanácsadás: **199**
- Esetkonferencia: **10**
- Családlátogatás: **590**
- Segítő beszélgetés: **125**



Együttműködési megállapodás alapján a szolgáltatást igénybe vevő családok száma az elsődleges probléma szerint

Anyagi (megélhetési, lakhatással összefüggő)	11
Gyermekintézménybe való beilleszkedési nehézség	11
Magatartászavar, teljesítményzavar	3
Családi konfliktus (szülők egymás közti, szülő-gyermek közti)	7
Szülők, család életvitele	63
Szülői elhanyagolás	3
Családon belüli bántalmazás	0
Fogyatékoság, retardáció	3
Gyermeknevelési	23
Ügyintézéssel kapcsolatos, információ nyújtással kapcsolatos	13
Lelki, mentális, pszichiátriai betegség	2
Szenvedélybetegség	3
Összes	142



A jelzőrendszer tagjaitól érkezett írásos jelzések, megkeresések száma 2024. évben:

- Védőnői Szolgálattól **3** esetben
- Gyermekorvostól, háziorvostól, kórházból **5** esetben
- Kisgyermek napközbeni ellátását nyújtó intézmény **4** esetben
- Köznevelési intézményből **70** esetben
- Rendőrségtől **11** esetben
- Pártfogói felügyelet **0** esetben
- Lakossági bejelentés **6** esetben
- Önkormányzat, Jegyző **5** esetben
- Család-és Gyermekjóléti Központ **2** esetben
- Család- és Gyermekjóléti Szolgálat **2** esetben

Edelényben a 2024-es évben válsághelyzetben lévő várandós anyja nem volt.

A családból kiemelt gyermek szüleinek gondozása, akkor valósul meg ha a szülő együttműködik az Intézménnyel. A szülők együttműködésére való tekintettel a 2024-es évben egy családhoz volt lehetőség visszagondozni a gyermeket. A legtöbb esetben a szülők nem együttműködőek, nem törekednek arra, hogy életkörülményeiken, életvitelükön, magatartásukon változtassanak annak érdekében, hogy gyermekük hazagondozható legyen.

A Szolgálatnál megjelent igénybe vevők száma (0-17 év):

Együttműködési megállapodás alapján (alapellátás)	34 fő
Nem együttműködési megállapodás alapján	150 fő
Védelembe vett	41 fő
Összesen	225 fő

A Család- és Gyermekjóléti Szolgálat 2024. évi szakmai tevékenységének összegzése

A Család- és Gyermekjóléti Szolgálat 2024-ben 75 gyermek gondozását látta el, ebből 41 gyermek állt védelembe vétel hatálya alatt. Egyszeri segítségnyújtásban, ügyintézésben, információnyújtásban 2024-ben 150 fő részesült (halmazott adat). Ez a fajta gondozási forma azt jelenti, hogy a probléma az első alkalommal tett interjú, találkozás, ügyintézés alkalmával megoldódott, lezárható.

A 2021-ben bekövetkezett jogszabályi változások értelmében a gyermekvédelmi gondoskodás keretébe tartozó hatósági intézkedés esetén a Szolgáltatnak nem kell együttműködési megállapodást kötni a szülővel. Emellett a védelembe vételhez, nevelésbe vételhez kapcsolódóan továbbra is történik szolgáltatásnyújtás, az érintett gyermekek és családjaik esetében a családsegítők továbbra is bevont szakemberként szociális segítőmunkát folytatnak.

A Szolgálat munkatársai és a Család- és Gyermekjóléti Központ esetmenedzserei az elmúlt évben is törekedtek az összehangolt családgondozásra.

A gyermekek veszélyeztetettségének megelőzése, a kialakult veszélyeztetettség megszüntetése érdekében a Család- és Gyermekjóléti Szolgálat feladata – többek között – a veszélyeztetettséget észlelő- és jelzőrendszer működtetése. A Szolgálat tapasztalatai, valamint a szakemberektől kapott visszajelzések alapján elmondható, hogy Edelényben a jelzőrendszer a törvényi előírásoknak megfelelően, szervezetten működött 2024-ben.

A jelzőrendszer tagjaival történő kapcsolattartás telefonon és személyesen egyaránt megvalósult, esetkonzultációra, tájékoztatásra, információcserére rendszeresen került sor a védőnői szolgálattal, a köznevelési intézményekkel, az esetmenedzserekkel. A rendőrséggel jó a kapcsolat, szükség szerint segítik családlátogatásokat, részt vesznek az esetkonferenciákon, felkérésre előadást tartanak.

Jelentős változás a jelzések megoszlásában az elmúlt évhez képest nem volt, az iskolai hiányzások, a csavargás elsődleges problémaként jelentkeznek, mely gyakran a szülők következtelen nevelési módszereiből, életviteléből adódik. Az óvodai, iskolai szociális segítőkkal a kapcsolattartás rendszeres. Edelényben kiskorú terhes 2024-ben nem volt. A védőnői jelzésekben egy esetben magatartási problémát, 2 esetben gyermekek fizikai elhanyagolását jelezték. Tapasztalatok szerint a 2024-es évben sajnos tovább nőtt a családok szegénysége. Az árak nagymértékű megemelkedése azokban a családokban okoz problémát, ahol többnyire szociális juttatásokból élnek. A Szolgálat igyekezett a Magyar Máltai Szeretetszolgálat segítségével enyhíteni a nehézségeket, főképpen élelmiszer adományok eljuttatásával az érintett családokhoz.

Jövőre vonatkozó célok

A Család- és Gyermekjóléti Szolgálat szakembereinek célja, hogy a feladataikat továbbra is a törvényi előírásnak megfelelően a szakemberek legjobb tudásukat alkalmazva végezzék.

Fontos a szegénység csökkentése érdekében az iskolai lemorzsolódás megszüntetése, a továbbtanulás elősegítése a gyermekek számára. A szülők motiválása az elsődleges munkaerőpiacon történő elhelyezkedésre.

Fontos fenntartani a jó kapcsolatot a civil szervezetekkel és adományozókkal.

A beszámolót összeállította: Ambrusics Tibor aljegyző

Edelény, 2025. február 20.


Dr. Vártás József
jegyző

